

Se intensificó la campaña electoral en Elda

• *Primeras figuras de la política nacional han estado en nuestra ciudad, tomando parte en actos de propaganda*

La campaña electoral, que había tenido un tibio comienzo en nuestra ciudad, ha ido cobrando mayor vigor con el paso de los días y, concretamente, la semana pasada se destacó por la celebración de diversos actos propagandísticos, para participar en los cuales vinieron a Elda destacadas figuras de la política nacional.

Preparativos para las obras de ampliación del Puente de la Estación

Como recordarán nuestros lectores, las obras que dotarán de un tercer carril al puente de la Estación, estaban previstas para ser iniciadas por estas fechas, una vez adjudicadas las mismas a la empresa «Cubiertas y MZOV».

En efecto, desde hace unos días, los eldenses que frecuentan aquel lugar han podido comprobar el principio de actividades que hacen suponer que las obras están o van a estar enseguida en marcha. Y si, tal como está previsto, la duración de las mismas va a ser de dos o tres meses, ello significaría que para fines del verano podríamos tener ya en uso ese tercer carril del puente de la Estación, que tanta falta está haciendo y que aliviará bastante la congestión de tráfico que cuatro veces al día se produce en aquel lugar, y que hará más fluida, en líneas genera-

(PASA A LA PAGINA 9)

El primer acto fue el de Izquierda Unida, con la participación de la primera figura provincial Cristina Almeida, acompañada por Rosa León, haciendo la presentación de ambas Francisco Belmonte, de nuestra ciudad. El acto tuvo lugar en la pista polideportiva municipal.

El lunes estuvo en Elda el ministro de la Presidencia, señor Moscoso, para intervenir en un acto del PSOE, una rueda de prensa, que tuvo lugar a última hora de la tarde y en la que participaron también el gobernador civil de la provincia, Octavio Cabezas, y Luis Berenguer, uno de los candidatos por Alicante. Los representantes de los medios informativos plantearon al ministro diversas cuestiones de las de mayor importancia o interés en el momento actual, con vistas al resultado de las próximas elecciones.

Al día siguiente, es decir, el martes, llegó a Elda la caravana propagandística organizada por Coa-

(PASA A LA PAGINA 9)

ANUNCIOS hasta mediodía del miércoles

Por necesidades de confección del Semanario rogamos a nuestros anunciantes que presenten sus anuncios solamente desde el lunes hasta el mediodía del miércoles de cada semana.

Elda se echó a la calle en la noche del gran triunfo español en Méjico

El rotundo éxito logrado por el equipo español en su encuentro contra Dinamarca, en los octavos de final del Campeonato del Mundo de Fútbol que se está celebrando en Méjico, causó una extraordinaria sensación en Elda, como sin duda ocurriría en toda España.

La selección danesa se había mostrado como la revelación del

(PASA A LA CUARTA PAGINA)

Los yacimientos arqueológicos del Monastil y Arco Sempere en «Arqueología en Alicante 1976-1986»



Editado por el Instituto de Estudios Alicantinos «Gil-Albert» se ha publicado en Alicante la obra «Arqueología en Alicante 1976-1986» que recoge la información de sus trabajos presentada por los investigadores que durante dicho período de tiempo han efectuado excavaciones arqueológicas con carácter oficial en nuestra provincia.

Dicha información se presentó en un coloquio celebrado durante los días 10 al 12 del mes actual, iniciándose con la conferencia del doctor Enrique Llobregat Conesa sobre «Diez años de arqueología en Alicante», seguida de la inauguración de la exposición «Arqueología en Alicante 1976-1986» que recoge los materiales más importantes obtenidos en las excavaciones realizadas en los yacimientos provinciales, entre cuyos materiales se encontraba el trozo de sarcófago paleocristiano del Museo Arqueológico de Elda.

Entre las memorias presentadas en el coloquio figuran las realiza-

(PASA A LA PAGINA 9)

Fue inaugurado el nuevo matadero eldense Tiene carácter comarcal y está a nivel Europeo



(Foto: ERNES)

El jueves de la pasada semana, día 12, tuvo lugar al mediodía el acto de la inauguración oficial del Matadero Comarcal de Elda, ubicado, como es sabido, en una de

las parcelas del polígono industrial «Campo Alto».

El acto fue presidido por el presidente de las Cortes Valencianas,

(PASA A LA CUARTA PAGINA)



Solo existe un papel y película Konica en el mundo

Konica

Distribuye en Levante casa Basilio

HORARIO DE MISAS

ELDA

Parroquia de Santa Ana: Sábados y vísperas de festivos a las 7 y 8 de la tarde. Domingos y fiestas de precepto, 8.30, 11, 12.30 mañana y 8 tarde.

Parroquia de la Inmaculada: Sábados y vísperas de festivos: 7 y 8 de la tarde. Domingos y fiestas de precepto, 9, 11 y 1 mañana. Laborables: 7 y 8 tarde.

Parroquia San Francisco de Sales: Sábados, 6.30 (para niños y sólo en tiempo escolar) y 8 tarde. Vísperas festivos (no sábados): 8 tarde. Domingos y fiestas de precepto, 9 y 12 mañana.

Parroquia de San José Obrero: Laborables (lunes, miércoles, jueves, viernes y sábado) a las 6 de la tarde. Martes, 10.30 de la mañana (hay Catequesis por la tarde). Domingos, 10.30 y 12.

PETREL

Parroquia de San Bartolomé: Sábados y vísperas de festivos a las 8 de la tarde. Domingos y fiestas de precepto, 9 y 12 de la mañana y 7 de la tarde. Días laborables, 8 de la tarde.

Parroquia de la Santa Cruz: Sábados y vísperas de festivos, 7 de la tarde. Domingos y fiestas de precepto, 9.30 y 11.30 de la mañana.

Ermita de San Bonifacio: Sábados y vísperas de festivos a las 6.30 de la tarde.

Horario de Misas en los días laborables en las distintas Parroquias y Capillas de Elda

Santa Ana: A las 8 de la mañana y 8 de la tarde.

Inmaculada: A las 7 y 8 de la tarde.

San Francisco de Sales: A las 8 de la tarde (menos lunes).

Colegio de HH. Carmelitas: A las 8 de la mañana.

FARMACIAS DE URGENCIA

VIERNES, 20

D. JUAN VERDÚ
Reyes Católicos, 23

SÁBADO, 21

D. JOSÉ MARÍA MARÍ
Mola, 25

DOMINGO, 22

D. JUAN M. FLUVIÁ
Mola, 7

LUNES, 23

D. JOSÉ PÉREZ
Juan Carlos I, 18

MARTES, 24

D.ª HORTENSIA RICO
Nueva, 1

MIÉRCOLES, 25

D. GABRIEL ARCE
Monasterio, 143

JUEVES, 26

D.ª PILAR SEBASTIÁN
Manjon, 9

VIERNES, 27

D. JOSÉ MARÍA PICAZO
Zorrilla, 17

TELÉFONOS PARA CASOS URGENTES

Ayuntamiento	380402
	380403
Policía Gubernativa	380909
Policía Nacional	391311
	386145
Policía casos urgentes	091
Guardia Civil	380964
Bomberos	382222
Casa de Socorro	380905
Guardia Municipal	092
Retén Municipal	385024
Hospital Municipal	380905
Juzgado Instrucción	381601
Juzgado de Distrito	380071
Cruz Roja	380987
Cruz Roja (Reventón)	382550
Estación FF.CC.	382806
Servicio Aguas	394911
Residencia Sanitaria	392311
	392350
	392391
Servicio de Urgencias de la S. Social (de 17 a 9 h.) ..	390606
Ambulatorio (P. Manjon) ..	380911
Servicio nocturno de Taxis ..	380403
	380402
Paradas de Taxis	381030
	381066
	381014
	380485

Hospitalidad diocesana de Ntra. Sra. de Lourdes

Peregrinación con enfermos

Del 4 al 9 de julio próximo, ambos inclusivos, tendrá lugar la XXIII peregrinación a Lourdes, presidida por el señor Obispo de la Diócesis, Dr. D. Pablo Barrachina Estevan.

El viaje se realizará en dos trenes, el verde que partirá de Orihuela en el que viajarán los peregrinos desde dicha población a Elche, incluidos los de la ruta, y el azul que saldrá de Alicante sobre las 10,30 horas de la mañana del día 4 para llegar a Elda de 11,30 a 12. Se realizará, como en años anteriores, vía Valencia, Barcelona y Port Bou. El regreso será el martes día 8 sobre las 4 de la tarde, estando prevista la llegada a Elda el miércoles día 9 sobre las 12,30 horas.

Estando próxima a cerrarse la inscripción de plazas, la Hospitalidad Elda-Petrel ruega a las personas interesadas en realizar la peregrinación lo soliciten personalmente en la confitería «Santa Ana», en la calle la Iglesia, donde funciona una oficina de 6 a 8 de la tarde, de lunes a viernes, ambos inclusivos.

W.

Vendo SEAT 131-1600

Un sólo dueño. Pocos kilómetros. PERFECTO ESTADO MECANICO. BIEN CUIDADO. A TODA PRUEBA Y GARANTIA. Teléfono 38.12.67

1529/31

Error en el número de la semana anterior

Para conocimiento de nuestros lectores, en especial de aquellos muy numerosos que coleccionan este semanario, informamos que nuevamente tenemos que lamentar un error en el número de orden, ya que el número 1.530, que es el que debía llevar en su cabecera el ejemplar correspondiente al 13 de junio, repite el número 1.529, como el de la semana anterior, 6 de junio.

Rogamos rectifiquen dicho número en sus ejemplares para el debido orden de la colección, rogando disculpen el error padecido.

EL DIA 29, VISITA A FONTILLES

Para el domingo 29, festividad de San Pedro Apóstol, los eldenses realizarán la visita anual al Sanatorio de San Francisco de Borja, uniéndose al grupo expedicionario integrado por las Peñas Pro-Ayuda a Fontilles de la comarca, Elda, Mórvar, Petrel y Sax.

Tanto el horario de salida como el precio de este viaje-excursión estará expuesto en Viajes Azor, donde se podrán reservar los billetes. Para una mayor información, los interesados podrán dirigirse a Vicente Valero Bellot, en calle Hilarion Eslava, 13. 5.º B o llamando al teléfono 38.04.21, donde serán atendidas cuantas consultas se formulen.

PEÑA FONTILLES ELDA

SE DAN CLASES DE
CORTE Y CONFECCION
CON PROFESORA DIPLOMADA
Teléfono 39.22.58
1530/31

VENDO CASA DE CAMPO
EN TERMINO DE SAX CON 10 TAHULLAS.
PRECIO MUY INTERESANTE.
Teléfonos 38.11.85-47.40.94
1530/...

SE HACEN TRABAJOS DE PINTURA EN GENERAL
ESTUCADO Y DECORACION.
Presupuestos sin compromiso.
1530/33 Teléfono 38.60.64

VENDO SOLAR
EN c/. VENEZUELA
(Frente al campo de fútbol)
Esquina a Avda. de Ronda.
RAZON:
Teléfonos 38.46.10-38.75.82
1529/31

SE VENDE PISO 2.º
c/. Alféreces Provisionales, 13
FACILIDADES DE PAGO
Y Plaza de Garaje con entrada a Torres Quevedo.
Teléfono 39.23.43
1530

PROCOME, S. L.

CONSTRUCCION Y VENTA DE VIVIENDAS,
LOCALES COMERCIALES, GARAJES Y
NAVES INDUSTRIALES.

DISPONEMOS DE PISOS CENTRICOS
EN PETREL.

c/. Príncipe de Asturias, 10, E

Teléfono 39.43.73

1529/...



TERCER ANIVERSARIO

MANUEL ESTEVE GARCIA

Falleció el 22 de Junio de 1983

E. P. D.

Sus padres, abuelos y demás familia, ruegan una oración por el eterno descanso de su alma y asistan a la Misa de funeral que se celebrará el próximo día 24 a las OCHO de la tarde, en la Iglesia de la Inmaculada, agradeciendo anticipadamente la asistencia a la misma.

En la C. A. A. M., tapices y pinturas

El pasado día 16 del mes en curso, organizada por la Delegación de Cultura del Centro Excursionista Eldense, se presentó en el Aula de la Caja de Ahorros de Alicante y Murcia, la colectiva de alumnos participantes en los cursillos realizados en dicho Centro, e impartidos por Pilar Sánchez el de tapices y José Payá el de pinturas.

En la inauguración estuvieron presentes la mayoría de los participantes, en cuya relación figuran: Teresa Parál, Araceli Serrano, Concepción Alba, Amalia Senet, Encarnita Alba, Paquita Tortosa y María Concepción Payá Carbonell (modalidad de tapices) y Paquita Marcos, Carmen Amorós, Cristina Rodríguez, Fina Mateu, Pilar Núñez, Conchita Álvarez, Ana Rodríguez, Consuelo Vidal, Mari Loli Amat, María Rivera, Mari Loli Navarro, Fina Pérez, Aurelia Amat, María Rosa Lorenzo, María Dolores Amat Carpena, Aurora Torres y Reme Verdú, con pinturas y paisajes fundamentalmente.

Sin ánimo de exagerar, es obligado confesar que lo que en esta muestra puede contemplarse es digno del mayor de los elogios y por ello no sólo hemos de felicitar a cuantos han participado sino también a sus dos profesores.

La exposición se clausura el día 26 y podrá ser visitada los días laborables de 19 a 21 horas; les recomendamos que no se la pierdan.

En el Club de Campo, Arsenio

Del 20 al 30 del mes en curso, Arsenio expone sus treinta obras en esta entidad preocupada por fomentar la cultura y el arte.

La exposición podrá visitarse, los días laborables de 7,30 a 9,30 de la tarde y en ella, como ya anticipábamos en nuestro comentario anterior sobre este artista y a juicio de la crítica que ha seguido de cerca su obra nos muestra aquello que sabe hacer, sin aventurarse en atrevidos vanguardismos, manteniéndose en una línea de puro clasicismo a la que añade la aportación personal de su sensibilidad.

EFECE



ACTIVIDADES DE LA CASA DE CULTURA

Viernes 20, a las 10.00 de la noche. — Dentro de la «Primera Muestra de Teatro Local», el grupo Sayra, del Instituto de Formación Profesional La Melva, presentará la obra de Vicente Heras «El asesino de Venus», bajo la dirección de Isabel Tomás.

Sábado 21, a la misma hora, el Grupo «Carasse» interpretará la obra «Pluto o la riqueza» de Aristófanes, dirigida por Antonio Santo.

El Grupo Teatral participante, que sea escogido como el mejor tendrá como premio participar en el Segundo Certamen de Teatro «Ciudad de Elda», que se celebrará a finales del presente mes de junio.

EXPOSICION DE GRABADOS DE «TIRANT LO BLANC»

Continúa abierta la exposición de grabados realizados por el artista valenciano Manuel Boix para la edición monumental de esta obra caballerescas de la literatura medieval valenciana. Esta exposición tiene carácter itinerante, habiendo pasado por otras localidades de la Región, teniéndose previsto que acuda a admirarla grupos de escolares de los niveles séptimo y octavo, acompañados de sus profesores. Para los interesados en dicha exposición el horario de 10 de la mañana a 1.30 tarde y de 6 a 9 tarde, días laborables.

VENDO MAQUINAS A ESTRENAR

Troquelar, 160.000 Ptas.
Rebajar, 180.000 Ptas.
Timbrar, 95.000 Ptas.
Teléfono 39.40.73

1531

Necesario: Carnet de conducir cochecitos de niños

Por lo que vemos en nuestras calles, debe haber muchas madres desnaturalizadas o, simplemente, sin la más mínima noción del peligro en que ponen a sus retoños al atravesar las calles conduciendo el cochecito, con su niño dormido o pateando. Es increíble la despreocupación con que primero asoman el cochecito por entre dos vehículos aparcados, y después se asoman para ver si viene algún otro coche o vehículo que, de venir, ya se hubiera llevado por delante al cochecito con su niño dentro. El adelantar primero el cochecito y después mirar es una cosa que todos los que conducen en vehículo han visto y padecido frecuentemente.

Otra de las hazañas de estas mamás es la de llevar su cochecito por la calzada, junto a la acera, para evitarse las subidas y bajadas en cada esquina o los tropiezos con los viandantes. Y esto lo hacen incluso en calles poco iluminadas y también en calles estrechas de doble dirección, con lo cual las posibilidades de atropello se multiplican.

Parece que el motivo de esto puede ser la inconsciencia del peligro y que alguna medida preventiva debiera adoptarse. Tal vez la implantación del carnet de conducir cochecitos, a obtener después de unos intensos estudios de cómo dirigir su vehículo sin poner en peligro la integridad de ocupantes y demás usuarios de la vía pública.

Presentado así el asunto, parece trivial y risible, pero sería lamentable que alguna vez esta repetida imprudencia de muchas mamás tuviera desagradables y dolorosas consecuencias para los inocentes bebés. — ARGOS

ATENCION, NOVIOS Y PUBLICO EN GENERAL

¿Tiene usted que amueblar su piso y quiere calidad y garantía? VISITE

MUEBLES VINALOPÓ

USTED DICE LO QUE QUIERE GASTAR Y MUEBLES VINALOPÓ LE RESOLVERA EL PROBLEMA

COMPRE AHORA EN «VINALOPÓ» Y TENDRA CINCO AÑOS PARA PAGAR

PIDANOS PRESUPUESTO SIN COMPROMISO.

Le esperamos en c/. Cervantes, 59 Teléfono 39.31.32
NO LO OLVIDE: COMPRAR EN «VINALOPÓ» ES COMPRAR CON GARANTIA.

1522/36

ABRIMOS SABADOS TARDE

ELDA - CAN

PELUQUERIA Y BAÑO CANINO

PONGA BELLEZA A SU PERRO

c/. San Crispín, n.º 15 - Teléfono 39.31.16
(Espalda Bar Barça)

1526/...

Guardería COLORINES

LEGALMENTE ESTABLECIDA Y ATENDIDA
POR PERSONAL CUALIFICADO.

YA TIENE ABIERTO EL PLAZO DE MATRICULA PARA EL CURSO 1986-87.

EL HORARIO LABORAL ES DE LAS 7.30 HASTA LA 1.15 Y DESDE LAS 2.30 HASTA LAS 8.15

Calle Vázquez de Mella, 56 - Teléfono 38.12.93

ELDA

**CLINICA
CANINA**

HORARIO:
De lunes a viernes,
de 5 tarde a
9 noche.
Sábados, de 11 a 2



URGENCIAS: 39.23.73
Frente Iglesia Santa Ana. ELDA
Teléfono 39.19.50
(Contestador automático)

SE VENDE CASA DE CAMPO EN SAX

2.400 m.2 con barbacoa, garaje,
piscina, agua, etc. Aljibe de lluvia.

Magnífico paraje de pinos.

PRECIO: 2.000.000 Ptas.

Teléfono 38.49.28

1530/31

BUSCO PISO PEQUEÑO

EN ALQUILER

CENTRICO y AMUEBLADO.

Teléfono

38.27.65

1530/31

Fútbol callejero y otras cosas por el estilo

Sr. Director:

Quisiera lanzar unas cuantas preguntas al aire, que creo con toda seguridad que se quedarán en eso, en el aire, porque los que tengan la responsabilidad de contestarlas o solucionarlas harán oídos sordos y no querrán saber nada. De todos es sabido que está prohibido jugar al fútbol en las calles, así como poner la radio demasiado alta, o el que los perros escandalicen al vecindario con sus ladridos. Pero ahora cualquier persona que pase por la calle se expone en muchas ocasiones a recibir un balonazo de chiquillos alborotadores que están tranquilamente jugando al fútbol en plena calle, machacando a pelotazos a los coches aparcados y molestando a

todo el mundo con sus gritos y carreras. Si se les llama la atención es mucho peor, porque contestan groseramente a los mayores y siguen jugando, sin hacer el menor caso. Naturalmente, todos hemos sido niños y a todos nos ha gustado darle al balón, pero nos íbamos al campo, a algún lugar adecuado, no machacábamos coches ni ventanas ni hacíamos daño a nadie, como viene ocurriendo ahora. Aun sin la menor esperanza, quiero rogar desde aquí a quien corresponda que se vigile mejor las calles, que haya libertad para todo el mundo, pero sin molestar ni perjudicar a nadie.

Pedro Alberto Alarcón Lorenzo

Fue inaugurado el nuevo matadero eldense Tiene carácter comarcal y está a nivel europeo

(VIENE DE LA PAGINA PRIMERA)

Antonio García Miralles, asistiendo también el presidente de la Diputación Provincial, Antonio Fernández Valenzuela, el director general del sector agro-alimentario del Consell, Enrique Beltrán, los alcaldes de Elda y Monóvar, señores García Blanes y Peiró, respectivamente, y otras personalidades y autoridades de la comarca.

Tras la ceremonia de la inauguración, los asistentes efectuaron una detenida visita a las dependencias del nuevo matadero, celebrándose a continuación una rueda de prensa, en el curso de la cual el presidente de las Cortes Valencianas resaltó el gran logro que significa la obra inaugurada, cuyo coste ha rebasado los cien millones de pesetas. Intervinieron también el alcalde de Elda y el director general de Política Agroalimentaria, quienes destacaron el hecho de que el nuevo matadero eldense ha sido proyectado y realizado de acuerdo con los más estrictos planteamientos marcados por la Comunidad Económica Europea, y es el primero, de su categoría y clase en Alicante, que podría ser homologado por la C. E. E.

El matadero cuenta con cuatro grandes cámaras frigoríficas, una sala para sacrificar las reses, un horno crematorio de desperdicios y una instalación depuradora de agua. Su producción, cuando esté a pleno rendimiento, estará entre los dos y los tres millones de kilos de carne al año, correspondiendo un 60 % de esta cifra a ganado bovino y el 40 % restante a porcino y ovino.

De momento, se ha comenzado con una producción de alrededor de 700.000 kilos anuales, contando con 17 empleados y un gerente. Se pretende que el funcionamiento de este matadero se acomode a los parámetros de la empresa privada, es decir, buscando desde el primer momento su rentabilidad. En la composición del consejo de administración de la empresa gestora «MACELSA», entran varios concejales eldenses del grupo socialista, figurando el alcalde, señor García Blanes, como presidente.

Elda se echó a la calle en la noche del gran triunfo español en Méjico

(VIENE DE LA PAGINA PRIMERA)

torneo, eliminando a potentes equipos, y las posibilidades de éxito de España se veían como muy escasas.

Sin embargo, no sólo el triunfo, sino las circunstancias en que fue logrado, remontando un 0-1 inicial para lograr una clara victoria por el escandaloso tanteo de 5-1, la gran actuación de todos los jugadores y el triunfo personal de Butragueño que marcó cuatro de los cinco goles, entusiasmaron a los aficionados y echaron a la calle a miles de aficionados eldenses que habían estado atentos y nerviosos ante sus televisores.

Si cada gol español había sido saludado con lanzamiento de cohetes, el final fue el delirio, formándose numerosos grupos que coreaban el «¡España, España!», a los que se unía de cuando en cuando el «¡Butragueño, Butragueño!». Cláxons de coches y motocicletas, tambores, trompetas y cualquier instrumento que hiciera ruido, todo fue empleado por los nutridísimos grupos para manifestar su alegría, recorriendo las principales calles eldenses tremolando banderas españolas y dando gritos de entusiasmo a pesar de lo avanzado de la hora, ya que el encuentro terminó cerca de las dos de la madrugada.

Con España ya en los cuartos de final y la espléndida actuación de los jugadores ante tan peligroso rival, el entusiasmo de los aficionados ha subido como la espuma, y es previsible que el encuentro contra Bélgica, el domingo 22 a las 12 de la noche, revista en Elda los mismos caracteres de expectación y entusiasmo que los que rodearon este histórico España-Dinamarca. — «Z»

SE HACEN REFORMAS DE ALBAÑILERIA EN GENERAL

Cuartos de baño, cocinas, etc. Pida presupuesto sin compromiso. c/. Carlos Arniches, n.º 17 14871... Teléfono 39.06.32

SE VENDE CHALET

EN TERMINO DE SAX. Con piscina, garaje, luz y agua. 2.200 m.2 Cercado. Precio: 5 millones.

Teléfono 37.22.24

1530/31

CAFETERIA ELDA-2

(MERCADO CENTRAL)

Pone en conocimiento de su amable clientela que está a su disposición para BODAS, BAUTIZOS, BANQUETES y todo tipo de celebraciones.

¡DISFRUTE DE SU MARAVILLOSA TERRAZA!

Teléfono 39.38.89

1531/32



MUEBLES LOZANO

c/. Juan Ponce León, n.º 7 - Tel. 38.67.39

c/. Santa Bárbara (frente Mercadillo)

NO SOMOS UNO MAS... SOMOS LOS MAS BARATOS.

POR ESO, SI VAS A AMUEBLAR TU BUNGALOW, APARTAMENTO, CASA DE CAMPO, ¡VEN A VERNOS ANTES DE COMPRAR! ¡QUE NO PIERDES NADA!

Conjunto de terraza, desde	16.000
Comedor completo moderno, desde	75.000
Salita moderna completa, desde	45.000
Dormitorio moderno matrimonio, desde	60.000
Dormitorio juvenil moderno, desde	27.000
Tresillo completo, desde	30.000

Y, EN COLCHONES, LO MEJOR DE LO MEJOR... FLEX, PIKOLIN Y EL NUEVO Y MAS PERFECTO BODYFLEX

1527/30



Jardines, 23-Tel. 38.51.98

ELDA

Con ayuda de nuestros preparados, nuestro equipo de especialistas les hará una limpieza y desinfección profunda, para el vaso y el circuito de depuración de su piscina.

1523

CLASES PARTICULARES

E.G.B. (Todas las asignaturas).

B.U.P. y C.O.U. (Lengua, Latín, Inglés, Literatura, etc.)

MESES DE JULIO Y AGOSTO

Teléfono 38.22.48

1531/...

PISCINAS

CONFIENOS SU LIMPIEZA Y PUESTA A PUNTO ESTA TEMPORADA

La Retreta el jueves por la noche

Otro año más, pasó como un auténtico relámpago la fiesta de Moros y Cristianos de nuestra ciudad. En unos días, cargados de ilusión, alegría y esperanza, casi todos los festeros vienen a coincidir en que hay que saborear más lentamente la añeja tradición de nuestras fiestas, las cuales discurren durante tres días y medio, estando muy cargadas de actos que deberían repartirse más holgadamente, si éstos comenzaran el jueves por la noche.

Nadie se debe rasgar las vestiduras por el ligero encarecimiento, que ello podría originar. Metidos en «arena», duro arriba, duro abajo, no es tan desmesurado el incremento del presupuesto de comparsas, escuadras o comparsistas en general, por adelantar el inicio de la fiesta, aunque, suponiendo que lo fuera, ese sería el problema menos gravoso.

Lo importante, lo que hay que realizar con suma urgencia es una rápida reunión a tres bandas, Patronal-Sindicatos-Junta Central de Comparsas, para llegar al acuerdo de incluir en los Moros y Cristianos dos días del período vacacional, para que de esa forma, tanto el viernes como el lunes de fiesta sean inhábiles a todos los efectos.

Hay que consultar a los comparsistas si desean o no un día más de fiesta, para que nadie opine que no se escucha al festerio. Una vez acordado por mayoría comenzar la fiesta el jueves por la noche, uno de los guiones de actos más en acorde con la realidad, pensamos y no estamos descabellados sería el siguiente:

Jueves.—A las 8 de la tarde concentración de todas las comparsas en la Plaza del Ayuntamiento, donde las bandas de música interpretarían el Himno Nacional o en su defecto un pasodoble que sirva de Himno a la Fiesta eldense.

A las 12 de la noche la tradicional Retreta, y cuando finalice la misma —antes no— castillo de fuegos de artificio.

Viernes.—A las 10,30 de la mañana, partiendo desde la Plaza de Castelar se marcharía hasta la ermita de San Antón para efectuar el traslado del Santo, disparándo-

se el alardo desde la ermita hasta la iglesia de Santa Ana.

A las 7 de la tarde, Majestuoso Desfile Infantil, auténtico vivo y futuro de la fiesta.

Sábado.—A las 10,30 de la mañana, guerrilla y embajada mora, con batalla de arcabucería y aposento de los moros en la fortaleza cristiana.

A las 5,30 de la tarde, brillante entrada cristiana con participación de los dos bandos.

Domingo.—A las 11 de la mañana Desfile-Ofrenda y posterior misa en memoria de los comparsistas fallecidos.

A las 5,30 de la tarde, majestuosa entrada mora, con participación de los dos bandos.

Lunes.—A las 10,30 de la mañana, guerrilla y embajada cristiana, con batalla de arcabucería y reconquista del castillo por parte del bando cristiano.

A las 7 de la tarde, Procesión-Traslado del Santo a su ermita, como se viene realizando hasta ahora, pero con música de procesión hasta la ermita, como hicieron este año los Moros y Realistas.

Para finalizar nuestro escrito, deseamos expresar nuestra más enérgica protesta por el ridículo que continúan realizando parte de los comparsistas de Zíngaros y Estudiantes. Los primeros, que por cierto algunas escuadras han lucido unas nuevas y bonitas vestimentas, hay que censurarles el calamitoso y anti-festerio «Mogollón», sin orden ni seriedad festera. A los Estudiantes, y va por enésima vez, supriman de una forma definitiva el llamado «Caracol» auténtica vergüenza de la fiesta. Asimismo, el expulsar o sancionar a los gamberros que con el lápiz contra el suelo van dando golpes a lo largo y ancho de todo el desfile. Si es cierto que su presidente dice que le sobran comparsistas, que comience a desprenderse de los antidisciplinados y de los mencionados gamberros, los cuales echan por tierra la excelente labor que en beneficio de la fiesta realizan otras comparsas, engrandeciendo y ordenando más todavía nuestros Moros y Cristianos.

Los Doce Moros

FRONTENIS — C. E. E.

Doble confrontación amistosa Onteniente-Elda

El próximo sábado, 21, tendrá lugar en la Ciudad Deportiva del Centro Excursionista Eldense un encuentro amistoso entre los equipos del Club Frontenis de Onteniente y el Centro Excursionista Eldense, en el que participarán los mejores jugadores de ambos clubs.

Los jugadores del C. E. Eldense devolverán la visita el siguiente sábado, día 28, desplazándose a Onteniente una selección de jugadores de la Sección de Frontenis del citado Centro.

CONSTRUCCIONES JOSE MUÑOZ

Se hacen reformas de albañilería y se gestiona préstamo para rehabilitación de vivienda al 10'5% de interés y 13 años para pagar.

También solicitamos subvención a fondo perdido.

Teléfono 37.13.55

1530/31

PABLO JUAN MAESTRE

PSICOLOGO-CLINICO

Padre Manjón, 3, entlo. A

Teléfono 38.87.79

1411/alt.

SE VENDE

PRIMER PISO DERECHA EN CALLE CENTRICA, Dahellos, 5.

PRECIO A CONVENIR.

RAZON: Teléfono 38.02.26

1215/...

EL C.B. ELDA, SUBCAMPEON DEL «TROFEO HOGUERAS» DE BALONMANO FEMENINO

En el pabellón del Colegio Agustinos de Alicante se disputó la séptima edición del «Trofeo Hogueras», en la que participaban la Unión Alicantina, el equipo sueco Lugi Lund y el conjunto eldense, proclamándose campeón del torneo el conjunto alicantino, que venció a sus dos oponentes.

El equipo eldense derrotó a las chicas suecas, teniendo que inclinarse ante la mejor forma física de las alicantinas, que vencieron por 19-12. El C.B. Elda alineó a Meryche y Paqui, Angelines (4), Lola (2), Antonia, Araceli, Pepi, Pilar (5), Nieves, Paqui (1) y Manoli.

Con estos resultados, el equipo eldense obtuvo el subcampeonato del VII Trofeo Hogueras.

CURSOS DE INGLES DE VERANO JULIO-AGOSTO.

Teléfono 37.10.03

1529

SE VENDE 1.º PISO

en calle Dahellos, 6.

PRECIO A CONVENIR.

Teléfonos

20.96.10 y 38.02.26

1514/...

SE VENDE MOTO «BULTACO»

250 TODO TERRENO. Encendido electrónico. 5 velocidades.

Impecable. 45.000 Ptas.

c/. Virgen de la Cabeza, 10, 1.º

1530 izqda.

FONTANERIA VICENTE

SE HACEN TODA CLASE DE REPARACIONES CON INSTALACIONES.

FACILIDADES DE PAGO.

c/. Juan Vázquez de Mella, 110

Teléfono 39.40.78

1514/...

SE VENDE EN TERMINO DE BIAR

5 tahúllas de tierra. 7.500 ptas. al mes, sin entrada.

Precio total: 450.000 ptas.

Teléfono 38.13.85

1499/...

SE ALQUILA LOCAL

de 110 m.2

CON LUZ Y AGUA

Teléfono 38.16.27

1530/33



LOS ANGELES DE LA FAMILIA, S. A.

SERVICIOS MEDICOS DE URGENCIA 24 HORAS

Gran Avda., 43 entlo. • Teléfonos 39.42.62-39.43.93 • ELDA-PETREL

Servicios que prestamos:

MEDICOS • PRACTICANTES • AMBULANCIAS • ELECTROCARDIOGRAMAS • OXIGENOTERAPIA • MEDICAMENTOS 1.º URGENCIA • SERVICIO DE FARMACIA

Todos estos servicios por sólo una CUOTA MENSUAL DE 1.200 Ptas. y cubre a toda la familia.

1529/32

UN ELDENSE CANDIDATO AL SENADO



José Cremades Mellado

ESTIMADOS AMIGOS:

Deseo por la presente participaros mi presentación como **Candidato al Senado**, en las elecciones generales del próximo día 22.

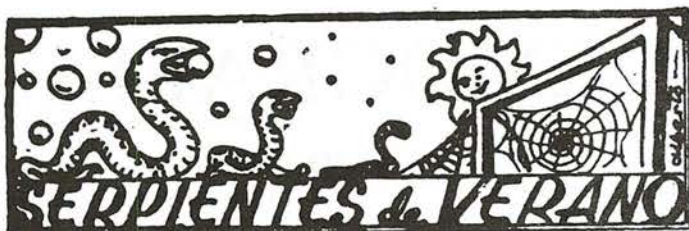
La experiencia en la Legislatura pasada, con una actividad que supuso mi presentación en la Cámara Alta de un número aproximado de 500 temas, la mayoría relacionados con nuestra provincia y entre los que se encontraban algunos que afectaban muy directamente a **Elda y Comarca**, como fueron entre otros: Residencia Sanitaria; Tránsito Júcar-Vinalopó; Recursos técnicos y de personal para el Servicio de Correos; Seguridad Ciudadana; Agilización pago Desgravación Fiscal a la Exportación; Repercusiones para el Calzado por la entrada en el Mercado Común, por la implantación del IVA, Tarifas Aéreas para el Calzado, Plan de Intangibles, costos Seguridad Social, etc.; son los cimientos para una mejor defensa de la Sociedad Española en general y de la Alicantina en particular, en esta próxima legislatura.

Como sabéis la elección al **Senado** se hace en una sola papeleta, en la que figuran todos los partidos o coaliciones, y dentro de cada uno de ellos, por orden alfabético, los nombres de las personas que se presentan. **Por el carácter personal** que tiene la elección al Senado (papeleta y sobre amarillo), **se VOTA poniendo una a la izquierda del nombre de la persona elegida, en el recuadro correspondiente**. Mi nombre figura entre los tres candidatos que presenta **Coalición Popular**.

Esperando merecer vuestra confianza, de cualquier forma quedo reconocido a la atención que habéis tenido al leer este corto escrito que dejo en vuestras manos con la mayor ilusión y afán de servicio.

Afectuosos saludos,

NOTA.—Si el día 22, día de las elecciones, no hubieran llegado por algún conducto a vuestro poder, papeletas de votación, sabéis que en los centros o mesas electorales, podréis retirarlas y votar libremente, tanto al Congreso como al Senado.



Tras la tempestad, la calma. Y el Eldense en marcha. Y con deseos de que sea triunfal.

□ □ □

Porque aquí lo importante es el Eldense.

Y, con el Eldense, el ascenso. Y a por ello vamos ya, desde antes del principio.

□ □ □

Muchas bajas. Y otras tantas altas.

Que lo más flojo se vaya, y lo mejor venga.

Y para eso, vienen un entrenador y un secretario técnico. Que es otro entrenador. Y de toda confianza, en lo técnico y en lo formal.

□ □ □

Parreño se llama el posible entrenador. Y es que hoy para esta sección es miércoles. Para ustedes viernes y... Parreño, ojalá sea el entrenador, ya.

□ □ □

Parreño viene con todos los honores.

Le corresponden por humildad, trabajo y honestidad, acumuladas a través de sus años de futbolista.

Enhorabuena a la directiva. ¡¡Bienvenido, Parreño!!

□ □ □

Nos gustaría poder llamar a Parreño el entrenador del ascenso.

Es un título que se ha de ganar él. Solo él. Y nosotros con él.

□ □ □

Y Canales, el porterito que el Eldense traspasó al Real Madrid, y ha estado jugando con el equipo de tercera, ya ha pasado al Castilla.

Y esperamos que, en dos años como máximo, pase al primer equi-

po merengue. Y si puede ser, que sea internacional.

Que puede ser. Al tiempo.

□ □ □

La «criba» que va a hacer el Eldense es de una mayoría.

Que se va. El otro diez por ciento se queda.

□ □ □

Uno de los que se deben quedar es López Miró.

Ya me dirán ustedes dónde hay un delantero que marque 26 goles.

Si saben de alguno, deben decirlo. Para ficharlo.

□ □ □

Cuando estas líneas vean la luz pública, ya habrá firmado Parreño.

Bienvenido al Eldense un hombre que perteneció a él como jugador.

Además, siempre ha venido a vernos, ha sentido nuestros fracasos y ha gozado con nuestros éxitos.

□ □ □

Esta misma semana, la lista de la nueva directiva, del nuevo cuadro y de las bajas.

La semana que viene estarán a la consideración de los aficionados los abonos.

Ahí quiero yo ver a los que tanto lamentaban la eliminación del Eldense. Y también los que lloraban.

Sólo veremos a los de siempre. Y a algunos más. ¿Estareis vosotros?

CARPINTERO

BUSCO PISO EN ALQUILER.

Teléfono 39.48.33

1531

**SE DA
A P A R A D O
A LA CALLE**

Teléfono 38.78.43

1531

SUCESOS

Rififi en un chalet

El pasado fin de semana, un chalet sito en el camino de la Jaud fue asaltado por los ladrones, que, para introducirse en el edificio, practicaron unos agujeros en el tejado, dedicándose a continuación a la búsqueda de dinero y objetos de valor, para lo cual revolvieron la vivienda, dejando en completo desorden todas las habitaciones. Se supone que se llevaron alguna cosa, pero el dueño, en los primeros momentos, no pudo concretar las cosas que le faltaban.

Las «hazañas» de un niño de 8 años

El jueves de la pasada semana, al final de la tarde, una mujer fue atacada por un chiquillo de 8 años, que le arrebató la cartera, en la que llevaba unas 4.000 pesetas. Para amedrentar y conseguir su objetivo, el chiquillo amenazó a su víctima con un pico de albañil. La policía municipal, informada del hecho y con los datos que se le facilitaron, pudo localizar y detener al chaval en cuestión.

Se da la circunstancia de que el mismo niño, cuyo historial parece ya bastante abultado de antecedentes desfavorables, fue sacado por agentes de la policía municipal de un bingo de nuestra ciudad en la noche del sábado, siendo conducido a su domicilio.

Se llevan de una vivienda un vídeo y varias joyas

El pasado fin de semana fue denunciado un nuevo robo que tuvo lugar en un piso de la calle de San Miguel, del cual se llevaron los ladrones, entre otras cosas, un aparato de vídeo, un radiocasette y varias joyas.

Tentativa de robo en una fábrica de calzado

En la madrugada del jueves, día 12, unos desconocidos realizaron un intento de robo en una fábrica de calzado, sita en la calle de los Reyes Magos, de nuestra ciudad. Para llevar a cabo dicho robo habían arrancado la reja protectora de una de las ventanas e inutilizado la alarma que tenía instalada la fábrica. Pero los «cacos» no pudieron adivinar que la empresa había instalado dos aparatos de alarma dentro, razón por la que cuando los ladrones inutilizaron la primera alarma, empezó a sonar la segunda, que les obligó a emprender una precipitada huida.

SE VENDE PLAZA DE GARAJE

en Gral. Jordana, 11, con cabida para 2 vehículos.
Teléfono 38.25.83

1531/32

BUSCO CASA PLANTA BAJA EN ALQUILER, PARA VIVIENDA
Teléfono 39.32.69

1531

SE ALQUILA LOCAL DE 108 m.2 EN PETREL.

Teléfono 37.08.60

1531

SE ALQUILA LOCAL
Con fuerza motriz 120 m.2 para derivados del calzado o almacén.
Teléfono 38.99.33

1531/32

SE TAPIZAN Y TRANSFORMAN TRESILLOS Y RINCONERAS.
Hacemos cabezales de habitación y tapizamos coches. Presupuestos sin compromiso.
Teléfono 37.05.46

1531/32

SE VENDE PISO 3.º
en zona Frontera.
4 dormitorios, comedor, baño grande, cocina, galería, trastero y garaje.
Teléfono 37.16.80

1531

SE VENDE PISO
en calle Juan Millá, 44, 3.º D
PETREL - Teléfono 37.54.92
(De 8 noche en adelante)

1531

SE VENDE CARAVANA MARCA «ROLLER» 2001

Seminueva, primera calidad. Aislamiento térmico. Ventanas con cámara de aire abatibles. Interior forrado en madera de balsa; frigorífico a luz, batería y gas. Extractor de humos, bombas eléctricas de agua, doble instalación de luz y batería; cocina y aseo.

Se incluiría «avance». Precio: 500.000 Ptas.

Teléfono 38.10.92 (Horas de oficina)

1531

Presentación de la Rondalla y Conjunto Armónico del Centro Excursionista Eldense

Con el salón de audiciones de la Ciudad Deportiva del C. E. E. casi al completo, tuvo lugar el pasado sábado, día 14, a las 8 de la tarde, un extraordinario acontecimiento musical, que contó con la presencia del concejal de Cultura del Ayuntamiento eldense, Luis Torregrosa, del presidente de dicho Centro, Rafael Tapia, y otros miembros de su equipo directivo.

El plato fuerte de este acto se centraba en la presentación de la Rondalla y el Conjunto Armónico del C. E. E., participando la Rondalla Parroquial de San Juan y el Grupo de Pulso y Púa «Virgen de Loreto», de Muchamiel, conjuntos ambos de carácter juvenil.

La Rondalla de San Juan interpretó un selecto repertorio con obras de Fernández, Mozart, Pérez Soriano y Guerrero, mientras que el Grupo de Muchamiel lo hacía con composiciones de Alvarez, Fernández, C. Dubrid y otros varios autores referidos a fragmentos de óperas. La batuta, a cargo del director Juan Fernández Fernández, hizo posible que tanto la Rondalla como el Grupo se luciesen en todas sus interpretaciones, que merecieron el aplauso del respetable.

Ya en la tercera parte del programa, actuó la Rondalla del C. E. E., que como decimos al principio, efectuaba su presentación oficial, interpretando obras de Tchaikowsky, Liszt y Mozart, pa-

ra a continuación y con la incorporación del director Juan José Jordá Micó, interpretara la «Alborada Gallega», de P. Veiga, finalizando con la actuación del sexteto con las composiciones de Tchaikowsky y Eslava, «Andante cantabile» y «Plegaria», que merecieron la aprobación del numeroso público congregado en el Salón Rojo de la mencionada Ciudad Deportiva.

Por último, y para cerrar el acto, intervino el Conjunto Armónico, integrado por ocho acordeones, dos órganos y la percusión correspondiente, con un repertorio de obras de Bizet, María Greber, J. Serrano, J. Mandel y J. M. Tarridas. Su actuación fue aceptable, pero tendremos que esperar a ver como se consolida, aunque hemos de dejar sentado que nos parece demasiado aparatosa la presencia de tanto instrumento con un exceso de sonoridad, cosa que su director, Luis Esteve, debe reconsiderar en profundidad.

No queremos cerrar este comentario sin recordar una vez más al ya desaparecido «Conjunto de Ritmos y Melodías» y a su cantante la jovencísima Maribel, de tan grato recuerdo para propios y extraños, como lo demuestra que aún lleguen de muchos lugares, invitaciones para que vuelvan a actuar, lo que quiere decir algo y mucho...

Francisco de Asís

DEMOGRAFIA

Inscripciones efectuadas en el Registro Civil de Elda:

NACIMIENTOS

Día 1 de junio: Alejandra, hija de Celestino del Valle Pérez y Camila Quesada Deltell.

Día 4: Joanna, de Antonio Pina Vieco y Ana María Saez Tornero.

Día 5: Pedro Andrés, de Pedro Muñoz Arcos y María Magdalena Martínez Gómez. Elena, de José Miguel De Miguel Martínez y Elena Molina Montero. Nuria, de Luis Yor Castañ y Manuela Escandell Gómez.

Día 7: Roberto, de Roberto Navarro Moreno y Francisca Ferrete Mejías. Sofía, de Juan Brocal Sánchez e Isabel Rosario Piqueras García. Luz Marina, de Miguel Cantos Almendros y Francisca Martínez Pardo.

Día 8: Sarai, de José Torres González y Dolores Remedios Ferrándiz Prieto.

Día 9: Víctor Manuel, de Manuel Pardo Morales y María Victoria Crespo Gómez. Alberto, de Juan Cerro Bódalo y Angelina Núñez Giménez.

Día 10: María, de Juan Francisco Sánchez Espí y Ofelia Milán Segura. Ana Belén, de Francisco Lora Amat y María de los Angeles González Marcos.

MATRIMONIOS

Día 13 de junio: Antonio María Bellido Delgado con Isabel Martínez Almendros.

DEFUNCIONES

Día 7 de junio. Ernesto Sánchez Martínez, de 73.

Día 8: Pilar Guardiola Martínez, de 61.

Día 9: Pascual Vicente Jover, de 58.

Día 10: José Verdú Marhuenda, de 84. María del Rosario Gómez Navarro, de 69.

Día 11: Leoncio Vidal Esteve, de 71. Manuel Amat Vera, de 82.

Día 12: Andrés Valls Ponzoda, de 72.

Día 13: Concepción Martínez Millá, de 86.

RESUMEN

Nacimientos	13
Matrimonios	1
Defunciones	9

MATEMATICAS

CLASES PARTICULARES

JULIO Y/O AGOSTO

Horario: 7.30-10.30 EGB y BUP

c/. El Salvador, 10, ático B

1531 Teléfono 39.46.65

SE VENDE EN SAX

7.000 m.2 terreno plantado de olivos y almendros.

Precio: 650.000 Ptas.

Teléfono 39.34.17

1531

ATENCION:

TALLER DE MONTADO

de zapatos de chicarro y serie.

c/. Gral. Yagüe, 104 - ELDA

Teléfono 39.08.97

1530/33

CONSTRUCCIONES MAÑO

SE HACEN TODAS CLASES DE REPARACIONES EN PISOS, CHALETS Y FABRICAS, INCLUYENDO FONTANERIA, ELECTRICIDAD Y PINTURA.

TODO CON PRESUPUESTO - FACILIDADES DE PAGO.

Teléfono 39.07.14

1514/...

O C A S I O N

VENDO MOTO «BMW» K-100 RS A-AM

PERFECTO ESTADO - CON GARANTIA - EXTRAS.

VOLKSWAGEN ESCARABAJO A-O

¡VERLO ES QUERERLO!

Teléfono 38.09.38 (Preguntar por GASPAR)

1531

SE VENDEN O SE ALQUILAN TRES LOCALES

PREPARADOS PARA EXPOSICION Y SEMISOTANO

COMUNICADOS O INDIVIDUALES

600 m.2 total. Y OTROS DOS LOCALES COMERCIALES comunicados o individuales de 300 m.2 aproximados.

RAZON: Teléfono 38.42.12

1527/...

SE VENDE MOTO

BENELLI 750 c.c.

Perfecto estado. 375.000 Ptas.

Teléfono 38.95.34

1531/32

VENDO CHALET

TODO CERCADO CON CIPRESSES, cerca Polígono Industrial.

PRECIO A CONVENIR. Y cocina

de gas con horno.

Teléfono 38.47.62

1531/32

SE ALQUILA CHALET CON PISCINA Y JARDIN

para uno, dos o tres meses de verano. A 1.000 mts. del campo fútbol

1531 Teléfono 38.57.07

SE NECESITA CHICA

PARA LIMPIEZA UNA TARDE A LA SEMANA.

Teléfono 38.85.26

(Llamar a partir del lunes)

1531

ATENCION, COMPARSISTAS

TUS MEJORES FOTOS DE MOROS Y CRISTIANOS PODRAS RECOGERLAS EN c/. GRAL. VARELA, 21 (Junto Bar Junco) DESDE EL MARTES, 10

FOTO BRAVO - P.V. PROVIDELLA - FOTO ERNES

1529/31

Los yacimientos arqueológicos del Monastil y Arco Sempere en «Arqueología en Alicante 1976-1986»

(VIENE DE LA PAGINA PRIMERA)

das por el investigador eldense Antonio Poveda Navarro, quien presentó el resumen de las excavaciones realizadas por él mismo en los yacimientos de El Monastil y Arco Sempere, obteniendo en el primero abundante material cerámico y exhumando restos de edificaciones en las cuadrículas estudiadas, una de ellas en la cima del monte y otra al pie. Los materiales obtenidos confirman la presencia humana en la zona en los períodos Eneolítico Bronce valenciano, ibérico y romanización hasta el siglo V después de Cristo, con un período de presumible abandono entre la segunda mitad del siglo II d.C. hasta la segunda mitad del IV d.C.

En cuanto al yacimiento de Arco Sempere, Poveda Navarro lo describe como restos de una villa romana, con materiales que reflejan una actividad desde mediados del siglo I hasta finales del II, ambas datas d.C. Los materiales hallados están prácticamente inéditos, encontrándose expuestos en el Museo Arqueológico Municipal y, según Antonio Poveda, reflejan la actividad comercial del valle del Vinalopó, distinguiéndose varias de las zonas comerciales que abastecerían a esta villa, siendo las principales las situadas en el sur de Francia, Italia y norte de África.

Estas ponencias están publicadas en el volumen referido, junto con las de los restantes investigadores de la provincia, por lo que esta obra constituye una visión general del estado actual de la arqueología alicantina y una aportación muy interesante al más exacto conocimiento de las características de los yacimientos de nues-

tro término estudiados por Antonio Poveda Navarro.

Antonio Poveda, becado por la Diputación para ampliación de estudios en Italia

La Diputación Provincial de Alicante ha otorgado al investigador y arqueólogo eldense Antonio M. Poveda Navarro una beca de ampliación de estudios en Roma, Siena y la región de Puglia con una duración de tres meses, desde finales de este mes hasta finales de septiembre. Con los estudios efectuados en Italia proyecta Poveda Navarro realizar su tesis para obtener el Doctorado en Historia Antigua.

Próximamente será editada por el Ayuntamiento de Elda una obra de este fecundo investigador, recogiendo el resultado de sus trabajos de excavación en El Monastil y clasificación de materiales obtenidos en este paraje, para los cuales recibió una ayuda del Ayuntamiento eldense. Con esta publicación se logrará el concretar en un volumen los actuales conocimientos sobre este importante yacimiento arqueológico eldense.

Alberto Navarro

EMPRESA IMPORTANTE DE PREFABRICADOS
PRECISA
ENCARGADO DE PREFABRICADOS
SUELDO A CONVENIR
Teléfonos 38.26.40/42/47
1531

Preparativos para las obras de ampliación del Puente de la Estación

(VIENE DE LA PAGINA PRIMERA)

les, la circulación por la carretera de Sax a su entrada en nuestro casco urbano.

Los preparativos que hasta ahora vienen realizándose comprenden dos trabajos distintos, aunque complementarios: por un lado, se está situando al pie del puente gran cantidad de material y maquinaria con destino a la obra de ampliación mencionada; por otra parte, y a una distancia de unos cien metros aguas abajo, se ha iniciado la construcción de lo que será un paso provisional sobre el río, por el que habrá de discurrir la circulación mientras duren las obras de ampliación del puente. Este paso provisional se está haciendo a base de un gran terraplén, que ha egado el cauce del río, dejando únicamente para el paso de las aguas el pequeño canal o acequia central, por donde habitualmente corren las aguas, en el que se han encajado unos tubos de una abertura o diámetro similar al referido canal.

SE VENDE BMW 635 CSJ
COMPLETO-EXTRAS
Teléfonos 39.19.96 (Oficinas)
37.23.75 (Particular)
1531

Se intensificó la campaña electoral en Elda

(VIENE DE LA PAGINA PRIMERA)

lición Popular, un espectáculo musical con su parte gastronómica, dirigiéndose primeramente a los dos mercadillos (que, por ser martes, estaban abiertos y muy concurridos), haciendo después un largo recorrido por diversas calles de nuestra ciudad. A lo largo de su marcha, fueron lanzando al aire sus consignas y slogans, a la vez que obsequiaban al público con bocadillos y bebidas y repartían folletos y pegatinas, pidiendo el voto para su grupo. Al frente de la caravana figuraba el diputado eldense Ángel Castroviejo, que también se presenta como candidato en las próximas elecciones. Todo esto en realidad fue un prólogo del mítin que había de celebrarse el mismo martes por la noche en el cine Rex, y en el que intervinieron los candidatos al Senado José Cremades, María Teresa Revenga y Miguel Barceló, y los candidatos al Congreso Juan Antonio Montesinos, Juan Rovira Tarazona y el propio Ángel Castroviejo, que actuó además como presentador, en su calidad de presidente de AP.

SE NECESITA MUJER PARA BAR QUE SEPA COCINAR. Para fin de semana. SUELDO A CONVENIR. Teléfono 39.09.90 (Preguntar por Alberto)
1530/31

PAJARERIA ELDA - CAN
TODO PARA SU PERRO
ALIMENTACION EN GENERAL
Déjese aconsejar por especialistas.
PIENSO SECO A 80 Ptas. Kg.
c/. San Crispín, n.º 15 - teléfono 39.31.16
(Espaldas del Bar Barça)
1525

Restaurante de RAMON
TEL. 473319

PROXIMA INAUGURACION
20 DE JUNIO
CARRERA ELDA - MONOVAR (Frente a Mármoles Tortosa)

FALLAS

Sobre su integración en «Fogueres»

Por fin le ha tocado el turno al controvertido tema de una posible integración de las fallas eldenses en las «Fogueres de Sant Joan», de Alicante. Algo que, según mi modo de ver y entender, es completamente absurdo y no debe prosperar, manteniéndose la Fiesta dentro de la máxima independencia, sin necesidad de hipotecarse con los alicantinos ni con los valencianos, evitando así situaciones altamente perjudiciales para su continuidad.

No salgo de mi asombro al enterarme de esa integración que intentan llevar a cabo unos cuantos, que no han sido, ni son, ni serán nunca falleros, —y que me perdonen esta alusión—, hasta que me demuestren lo contrario.

Como testigo de excepción he tenido que escuchar toda una serie de argumentos pueriles que pretenden justificar la integración de la que nos ocupamos y nos seguiremos ocupando hasta llevar al convencimiento de quienes están más o menos vinculados con nuestra Fiesta Fallera, de que hay que dejar las cosas como están, respetando la antigüedad del nacimiento de las fallas en Elda, que se remonta nada más ni nada menos a 1935, o sea, más de medio siglo.

Entre otras singularidades se ha dicho que las fallas eldenses son «clandestinas». De hecho, si no me equivoco, han estado o están actualmente en la ilegalidad, sencillamente, cosa que deben saber todas las Comisiones, porque el actual presidente de la Junta Central, cuando tomó posesión de su cargo, en el año 1979, —son casi diez años de mandato—, dejó sin culminar la gestión encargada a un letrado de nuestra ciudad, de actualizar los Estatutos de 1958,

que fueron aprobados por el Gobierno Civil, según se acredita en Diligencia de fecha 21 de enero de 1961.

He reunido, tras una ardua recopilación, toda una serie de documentación probatoria, (que está a disposición de quien lo desee) de que cuando se ha contactado con el máximo organismo valenciano, siempre hemos encontrado la más favorable acogida, traducida, de una parte, a ser invitados a concurrir a las concentraciones falleras de carácter regional, y de otra al intercambio de visitas ampliamente recogidas en la prensa diaria, con titulares de esta guisa: «Embajada fallera eldense a Valencia», «Gran convivencia fallera entre Elda y Valencia en la capital del Turia», «La Embajada eldense fue recibida en el Ayuntamiento y obsequiada en el Real de la Feria», «Calurosa acogida en Valencia a la embajada fallera eldense. Se celebraron numerosos actos en su honor», «Confraternización fallera eldense-valenciana», etc. Esto fue a la ida; en lo que a la vuelta se refiere, el 18 de septiembre del mismo año 1970: «Una embajada fallera valenciana visitó Elda, como devolución de visita que la Junta Fallera de Elda hizo a Valencia». En esta ocasión los visitantes distinguidos fueron, la Fallera Mayor, señorita Elisa Lassala Bau, con dos de sus Damas de Honor, el presidente de la Junta Central Fallera y concejal de Fiestas y Ferias del Ayuntamiento valenciano, don Juan Bautista Martí Belda y el vicepresidente de dicha Junta, don José Antonio Porta Andrés.

Y para ser justos, digamos que también en el diario «Información» del día 19 de junio de 1969, en su página 29, se recogía la siguiente

PEDRO LOPEZ

GRAN EXPOSICION

PUERTAS DE SEGURIDAD E INTERIOR
Puertas blindadas con cerraduras de alta seguridad.

TODOS TIPOS Y MARCAS.
MUEBLES DE COCINA DE TODOS ESTILOS Y PRECIOS.
Prepárense para vacaciones.

EXPOSICION: Frente al Cuartel de la Guardia Civil.
TALLERES: Independencia, 8. Teléfono 38.18.28

PRECIOS SEGUN CALIDADES

GARANTIA ABSOLUTA

noticia: «La reina de las fallas eldenses, en el desfile folklórico provincial de Alicante. La reina fallera de Elda, señorita María del Carmen Morán Amante, junto con su corte de honor, participará en el citado desfile provincial, ocupando una de las diversas y vistosas carrozas que lo integran. Esta presencia de Elda en las fiestas alicantinas es una manifestación más de los estrechos lazos existentes entre los «fogueres» alicantinos y los falleros eldenses, lazos de entrañable cordialidad comprovinciana».

Ahí está la última convivencia en Elda, en el acto de exaltación de la Fallera Mayor 1985, celebrado en el Teatro Castelar, el día 8 de septiembre, a la que asistieron, tras una gestión personal del abajo firmante, en lapso de quince días!, la Fallera Mayor de Valencia y dos de sus damas, acompañada de dos vicepresidentes, así como la Belleza del Foc, con una amplia representación fogueril, dos de sus damas y miembros de la Comisión Gestora de las Hogueras de San Juan.

De igual manera, es decir, afirmativamente, respondieron a mi personal invitación los que se integraron en el jurado calificador de los monumentos, presidentes de los Gremios de Artistas alicantinos y valencianos.

Para terminar esta primera parte sobre la integración de las fallas eldenses en las Hogueras, (cosa ésta de la que no soy partidario,

sin inclinarme tampoco por las fallas valencianas) diré que compartiendo las opiniones de muchos falleros eldenses de solera, que publicaré oportunamente, ambas ideas parecen descabelladas y por consiguiente hay que seguir como hasta la fecha.

La verdad es que, tantas veces como se ha contactado con Fallas y Hogueras, se han obtenido respuestas positivas, lo que no es admisible es que no se sepan cuidar las relaciones públicas e incluso con los medios informativos, que tan buen papel han desempeñado, desempeñan y seguirán desempeñando, siempre que se les tenga al corriente del desarrollo de las actividades. Puedo garantizar que solamente he podido publicar la relación de representantes femeninas de dos de las siete comisiones, a cuyos actos fui invitado. Las cinco restantes ni por esas. Gracias a las de la Estación y Huerto por la deferencia que han tenido conmigo.

Y por último, decirles que esto se continuará con pelos y señales del por qué las fallas eldenses no calan más hondo en el pueblo y sirva como botón de muestra unas palabras del presidente de la Junta Central de Moros y Cristianos, mi apreciado amigo Genaro Vera: «La fiesta de las fallas está anquilosada, porque la Junta Central trabaja bien poco en el transcurso del año... como se lo dan todo resuelto...» Nada más cierto.

Paco Crespo

STYL - MUEBLE

LAMPARAS, ARTICULOS DE REGALO, CORTINAS, COMPLEMENTOS DECORACION



Galerías de la Decoración

CREAMOS UNICA Y EXCLUSIVAMENTE DECORACION COMPLETA PARA SU HOGAR

La dirección de STYL-MUEBLE le invita al acto inaugural que tendrá lugar
HOY, VIERNES, 20 · A las 7.30 de la tarde.

c/. JARDINES, 57 - ELDA - ¡NO PASE DE CONOCERNOS!

El Eldense otra vez es noticia Un Presidente en alza

Loperena es siempre noticia. Sus características naturales, le suelen llevar de un lado a otro. Su carácter le sitúa en muchos sitios a la vez. Su entusiasmo no tiene límites. Su amor por el Eldense es incuestionable. Y este es nuestro hombre de la semana, y de él parten las noticias y, lo que es mejor, las decisiones.

Que acierte o no, ya es otra cosa. Su buena voluntad no ofrece dudas.

—Ciertamente se va a renovar la plantilla casi en su totalidad.

Dejaremos algunos. Los mejores. Las bajas van a ser cuantiosas, la imagen del Eldense, nueva.

—Así comenzó sus respuestas este hombre que tanto arriesga.

—Pero, puntualicemos, señor Loperena. En primer lugar, asunto entrenador.

—Estoy indignado con Luiche, que ha jugado con dos barajas. Vino a Elda a quedarse, según sus palabras. Trató con nosotros, se llegó a un acuerdo, y había firmado ya por el Villarreal. ¿Qué pretendía este señor? Esto le descalifica para el tiempo en que yo sea presidente. Su falta de seriedad ha sido manifiesta.

—¿Otro entrenador?

—Intentamos que viniera Sorli. No ha podido ser. Se ha quedado en Torrepacheco, que es su pueblo. Pero con nosotros ha quedado como quien es, todo un caballero.

—¿Nuevo entrenador?

—Puede ser Parreño. Es hombre que desea venir al Eldense desde que se marchó de aquí, siendo jugador. Además es un entrenador eficiente, como ha demostrado durante su etapa en el Alcoyano. Es joven, tiene deseos de llegar alto. Quiere al Eldense como pocos. Es serio y formal.

Así que reúne condiciones suficientes. Luego, veremos qué pasa.

—¿Directiva?

—Se formará el jueves. Hay que resaltar que será más numerosa y fuerte que en años anteriores.

—¿Bajas?

—La secretaría técnica lo acordará. Pero tengo que adelantar que serán muchas. La renovación va a ser casi total, ya que deseamos formar un equipo verdaderamente fuerte.

—¿Quiénes forman la secretaría técnica?

—Como titular está Toledo, que, junto al entrenador, propondrá las bajas y las altas. A ellos les corresponde formar el equipo, y junto a ellos estaremos dos directivos para aceptar o no los precios de los nuevos fichajes.

—¿Muchos en cartera?

—Muchísimos ofrecimientos. Muchos hombres de reconocida valía.

Inmediatamente se comenzará a elegir a los jugadores.

—La afición desea saber qué se va a hacer con el gerente. ¿Qué

nos puede usted adelantar al respecto?

—Pues, sencillamente, que se queda en el mismo sitio que ocupó todo el año. Eso sí, alejado totalmente de toda actividad técnica. Pero sus dotes de trabajador le hacen merecedor de seguir junto a nosotros. Y de una vez para siempre, que se sepa que ni cobra ni nunca ha pedido nada. Sé que ya la afición murmura muchas cosas de él, pero yo he de hacer saber que encontré en él siempre un colaborador activo y fiel.

—¿Pero...?

—De acuerdo, la presión es fuerte, pero se queda sin intervenir en nada. Será gerente del Eldense, pero en actividades al margen de toda actividad técnica, que por otro lado, nunca tuvo, como la gente cree. Para terminar, es un hombre de mi entera confianza, y mejor persona de lo que todos creen. La verdad es que ha pagado el «pato» él.

—¿Clemot?

—En conversaciones, para intentar que no se vaya. Así y todo, vendrán porteros.

—¿Abonos?

—Todavía no se ha comenzado a captar abonados, que por otra parte espero que no faltarán.

—Y aquí le recuerdan a Loperena que un señor ya solicitó el abono sin tardanza. A continuación vendrán muchos más.

—¿Asunto campo?

—Es cosa del Municipio. Pero ya han empezado la resiembra.

—¿Meta?

—A Segunda, sin solución y sin que nadie nos pare. Para eso estamos formando y formaremos un fuerte equipo.

—Si le pregunto qué desea, me va a decir que la ayuda de todos.

—¿Qué otra cosa?

—Más suerte que años anteriores. Más acierto en todo orden, y ¿cómo no? la ayuda de todo el que desee que salgamos de esta situación, colocando al Eldense en un puesto mejor, en el camino a donde merecemos llegar, que es la segunda A.

Más entusiasmo, imposible. Más fe, nadie. Más sacrificio, tampoco. Si acaso, ahora nos toca a nosotros ponernos a su altura.

Pedro López

El club «Vergel» de Elda, campeón de España femenino de petanca. Las jugadoras felicitadas por el Presidente del Gobierno

El pasado día 7 del actual se jugó en la localidad sevillana de Alcalá de Guadaíra el Campeonato de España de Petanca, participando en representación de Alicante, en categoría femenina, la tripleta formada por las jugadoras Charo Inés, Maruja Fernández y María Teresa Soler, del C. P. Vergel, de Elda.

En pugna con 18 tripletas femeninas representantes de diversas federaciones regionales o provinciales, las jugadoras eldenses obtuvieron brillantemente el título de campeonas, quedando en segundo lugar el C. P. Sopena, de Madrid, y en tercero un equipo de la Federación de Tenerife.

Entre las numerosas felicitaciones obtenidas por las campeonas de España, figuran expresivos telegramas del presidente del Gobierno, Felipe González; vicepresidente, Alfonso Guerra, y del presidente y director del Consejo Superior de Deportes, señores Cuyás y Romero.

En la categoría masculina, se alzó con el título de Campeón de España el equipo del Club de Campo de la Federación Sevillana.

VIDA UNIVERSAL

Les invita al NUCLEO CRISTICO que se celebrará (Dm.) el 21 de junio, sábado, a las 6 de la tarde en la Peña Jardines, c/. Joaquín Coronel, 35-Elda.

Cantaremos, hablaremos sobre temas espirituales, se efectuarán curaciones de fe y oiremos una grabación de una manifestación reciente de Jesucristo.

La época del materialismo llega a su fin, la gran era del Espíritu ha comenzado.

No cuota-No secta-No dogmas-No líderes.

PROFESORA ESPECIALIZADA DA CLASES PARTICULARES DE EGB, BUP y FP

GRUPOS REDUCIDOS

c/. Poeta Zorrilla, 89, 2.º izqda. 1531/33

VENDO CICLOMOTOR MARCA «MOBYLETTE»

Modelo Lady. Seminuevo.

RAZON:

Teléfono 38.55.20

1531/32

SE VENDE ACCION DE LA CIUDAD DEPORTIVA DEL C. EXCURSIONISTA ELDENSE

Teléfono 39.14.40

1531/2

VENDO SIETE PUERTAS BLANCAS

cuatro todo madera y tres en madera y cristal.

Teléfono 38.38.31

1531

SE ALQUILA CHALET CON PISCINA

para los meses de JULIO y AGOSTO. Teléfono 38.77.60

1531

SE HACEN TRABAJOS DE REBAJADO

AL PUBLICO

Teléfono 38.23.17

1531

INGLES

Clases de Profesor bilingüe, diplomado. Todos los niveles. Grupos pequeños. Precios reducidos.

Teléfono 38.94.71

1531

TEJIDOS

La Media Luna

GRAN SURTIDO EN BROCADOS, MANTILLAS, DELANTALES Y PRENDIDOS PARA FALLERAS.

La Media Luna
TODO EN TEJIDOS

c/. Onésimo Redondo, 11

Teléfono 39.48.34

ELDA

1531/32

SINGER
CASA JUANITO
MAQUINAS DE APARAR, COSER, PICAR Y GUARNICIONERO.
COMPRA - VENTA Y REPARACION
Gral. Monasterio, 132
Teléfono 38 19 73 ELDA
1138/...



CINE REX Teléfono 38.04.30

ESTRENO

ST. ELMOS. PUNTO DE ENCUENTRO

Emilio Estévez, Rob Lowe, Andrew McCarthy, Demy Moore, Judd Nelson
«La pasión arde en lo más profundo»

COMPLEMENTA

CALIGULA III (La historia jamás contada)

David Cain Houghton, Laura Gemser

(NO RECOMENDADA MENORES DE 18 AÑOS)

CERVANTES

Gran programa doble, con el estreno

AL FILO DE LA SOSPECHA

por Glenn Close y Jeff Bridges

y

AHI VA LA NOVIA

por Tom Smothers y Twiggy

(NO RECOMENDADA MENORES DE 13 AÑOS)

CASTELAR

Sensacional estreno

INVASION U.S.A.

por Chuck Norris

y

UN DOCUMENTAL

(NO RECOMENDADA MENORES 18 AÑOS)

SERVICIO DE MUDANZAS

CASTILLO

DESMONTAJE Y MONTAJE DE
MUEBLES. c/. Gral. Moscardó,
n.º 4, 4.º B - ELDA

1524/... Teléfono 39.49.08

**SE VENDE LOCAL
ENTREPLANTA**

para oficinas. 92 m.2 en
c/. Gral. Monasterio.
RAZON: FINCAS JUANJO y
TERRADES

1530/31

VENDO PISO

GRANDE TODO EXTERIOR
NUEVO. ECONOMICO.
O cambiaría por otro más pequeño
Teléfono 38.71.64

1530

SE VENDE PARCELA

6.000 m.2 EN EL MEJOR SITIO
DE CAUDETE CON AGUA PO-
TABLE. SEMICERCADA.

Teléfono 37.16.57

1530/31

SERIGRAFIA

J. CASTELLANO

ESTAMPACIONES SOBRE CUALQUIER SUPERFICIE
PIEL, LONAS, PLASTICOS, CAMISETAS, PEGATINAS,
etc. (Disponemos de estudio propio de diseño gráfico).

c/. Fal Conde, 90 - Teléfono 38.13.26 - ELDA

1531/32

FABRICA DE BOTIER FINO

PRECISA

ENCARGADO

SECCION ALMACEN

**CON MUCHA EXPERIENCIA Y BUENAS
REFERENCIAS.**

Teléfono 39.36.67 (De 4 a 8 tarde)

1531

one lis

¡¡DOS ESTRENOS!!

Premio Especial del Jurado y
Premio a los Mejores Efectos
Técnicos en el FESTIVAL DE CINE
DE MADRID

VUELVE A LA CALLE
EL DIRECTOR DE
"THE FRENCH CONNECTION".

**VIVIR
y
MORIR
en
LOS
ANGELES**

estudio por UNITED INTERNATIONAL PICTURES

**EL VIOLADOR
VIOLADO**

Por Nadiuska

(NO REC. MENORES 18 AÑOS)

Fútbol aficionado

**El domingo, gran final de
la Copa del
Excmo. Ayuntamiento
Campeonato Peter Rives**

En la tarde del domingo, 22,
tendrán lugar en el Estadio Muni-
cipal de Elda el encuentro para el
3.º y 4.º puesto y la gran final de
la Copa del Excelentísimo Ayun-
tamiento de Elda (Campeonato
Peter Rives) que ha venido desa-
rrollándose con gran expectación
y rivalidad, entre los equipos par-
ticipantes.

A las 5,45 de la tarde se dispu-
tará el encuentro que ha de deter-
minar los equipos que ocuparán el
tercer y cuarto lugar, partido que
jugarán el Pub Manhattan y el
América.

A las 8 de la tarde se disputará
la emocionante final entre el Abs-
temios y el Sangar Maquinaria.

Los encuentros serán dirigidos
por árbitros del Colegio Valencia-
no, efectuándose al finalizar este
último encuentro la entrega de tro-
feos a los equipos ganadores.

OCASION

**SE VENDE A MITAD DE PRECIO
Y CON FACILIDADES DE PAGO
EN 40 MESES**

LOCAL DE 145 m.2

en calle San Crispín

Entrada: 500.000 Ptas. y letras
70.000 Ptas. mes.

Entrada: un millón y letras de
50.000 Ptas. mes.

Entrada: 1.650.000 Ptas. y letras de
30.000 Ptas. mes (más IVA)

Teléfono 39.05.90

1531

CINE

«AL FILO DE LA SOSPECHA»

Nacionalidad: USA, 1985.

Director: Richard Marquand.

Intérpretes: María Mayenzet, Pe-
ter Coyote, Dave Austin.

La esposa del director de un pe-
riódico de San Francisco aparece
salvajemente asesinada en una
casa de la playa. También fue ase-
sinada la muchacha de servicio.
Cuando el fiscal inicia un proceso
contra el marido, por sospechas
de ser el autor del doble crimen,
éste encarga su defensa a una
abogada que fue ayudante del fis-
cal y que pronto encuentra otros
sospechosos. Entre abogada y de-
fendido se entabla al poco tiempo
una relación amorosa.

«INVASIÓN U.S.A.»

Nacionalidad: USA, 1985.

Director: Joseph Zito.

Intérpretes: Chuck Norris, Richard
Lynch, Melissa Prophet.

Una ola de terror recorre los Es-
tados Unidos. Una poderosa ban-
da criminal siembra la muerte en
lugares concurridos, como gran-
des almacenes, discotecas, calles,
etc. Hay detrás de todo ello una
finalidad política internacional, de
origen extranjero, que trata de
destruir la nación americana. El
cerebro y jefe de esta acción es
Mikal Rostov, que dispone de un
auténtico ejército privado. Matt
Hunter, un antiguo agente del go-
bierno de los Estados Unidos, lo
conoce bien, pues ya se le esca-
pó una vez. Él es el único que po-
dría enfrentarse a Rostov.

**«ST. ELMOS.
PUNTO DE ENCUENTRO»**

Nacionalidad: USA, 1985.

Director: Joel Schumacher.

Intérpretes: Emilio Estevez, Rob
Lowe, Andrew McCarthy.

Un grupo de íntimos amigos,
muchachos y chicas, debe enfren-
tarse con los problemas de la vi-
da, después de haber terminado
sus estudios. En sus aspiraciones,
carreras y relaciones sociales, que
cada cual elige, han de desarrollar
el resto de sus vidas, y esto causa
conflictos que ponen a prueba su
amistad. Cada uno de ellos se afe-
rra al grupo, que le sirve de ayuda
y apoyo a la hora de saltar a la vi-
da en el mundo de los adultos.

**SE VENDE CASA DE
CAMPO PEQUEÑA**

LUZ Y AGUA.

1.300 m.2 Vallado.
(Cerca de Maestría). Amueblada.
1.800.000 Ptas.

Teléfono 38.22.87

(Horas de comercio)

1530/31

RECORDANDO

Elda hace 27 años - 1959

JULIO, 24. N.º 152

En la sesión plenaria celebrada por la Corporación había dos puntos que entonces suponían una necesidad para la ciudad. Había malas o nulas combinaciones para trasladarse a las playas alicantinas los muchos centenares de eldenses que buscaban el refresco de las tranquilas aguas mediterráneas en los domingos, y el Ayuntamiento solicitó a la Jefatura de Obras Públicas que la empresa «La Noveldense estableciera un servicio dominical con la capital. El otro punto era la tan ansiada desviación de la carretera general; a una consulta del alcalde a la Jefatura de Obras Públicas se respondió en este organismo que ya tenían orden de la Dirección General de Carreteras para redactar el proyecto. Estábamos en 1959.

El joven Manuel Navarro Andreu logró clasificarse subcampeón nacional en las pruebas «Destreza en el Oficio», organizado por el Sindicato Nacional de la Piel. La última fase consistía en la confección de un par de zapatos de señora con arreglo a las normas fijadas por la organización y de otro de características libres de cada concursante.

En el espacio «Apuntes de la ciudad» nuestro compañero Argos comentaba el informe sobre la economía alicantina en el que se decía que Elda había registrado menores incrementos en los años 1955 a 1957 que Alicante, Alcoy y Elche. Entonces la cifra oficial de habitantes de Elda era de 25.465, pero los eldenses alardeábamos, no sin razón y sí con mucha justificación, de los centenares de inmigrantes que venían a buscar el trabajo a Elda y no se inscribían en el censo y tampoco los que encontraban «calor y hogar» unos metros más arriba de la famosa acequia o «frontera» que nos separa de Petrel, que paulatinamente se

iba engrandeciendo a costa de muchos eldenses que no encontraban piso en Elda y sin en esos metros más arriba del límite, pero que toda su vida, —laboral— distracciones, comercios, etc. — la hacían en Elda, excepto la vivienda.

En la sesión plenaria del Ayuntamiento, a la que nos referimos en principio, se acordó también adquirir a don Franciso Amat Busquier, 8.250 m.² de terrenos situados en la partida de «Los Corrales» para la construcción de un nuevo Matadero Municipal, cuyo importe ascendió a 181.500 pesetas. Nota. — Como es sabido este Matadero no llegó a construirse.

AGOSTO, 1. N.º 143

«Elda Capital del Calzado». Así se proclamaba en grandes cartelerones colocados a las entradas y salidas de la ciudad, como anuncio de la «I Feria Local de Calzado» ya inminente, en las próximas fiestas septembrinas. La publicidad esta escrita también en inglés y francés.

El anuncio de la entrega de las 300 viviendas construidas por el Patronato «Francisco Franco», ya inminente, hizo que las personas interesadas que se habían dormido en los laureles agilizaran los trámites para su solicitud. El importe de las mismas era el siguiente: tipo A. 6.642,25 pesetas al hacer la solicitud e igual cantidad en diciembre; alquiler durante 50 años 16.615 pesetas mensuales. Tipo B. 7.177,60 pesetas a la inscripción e igual cantidad en diciembre. Alquiler 179,44 pesetas en 50 años. Locales comerciales 6.318,15 pesetas la clase A y 6.656,15 la B. Nota. — Nos suponemos que todavía habrá propietarios que continúen pagando el alquiler fijado, ya que no han vendido los 50 años.

Vicente Valero

CAMPAÑA PARA DETECCIÓN DEL
CANCER COLORECTAL

**LAS PRUEBAS SE
REALIZAN EN EL
AMBULATORIO Y EN
EL HOSPITAL**

El departamento de Cirugía de la Facultad de Medicina de Alicante mantiene desde hace aproximadamente dos años un programa para la «detección precoz del cáncer colorrectal», el cual solamente se había aplicado hasta ahora en las poblaciones de Alicante y Elche. Recientemente se han unido, para participar en la citada campaña, varias poblaciones de nuestra comarca, entre ellas, naturalmente, Elda, que son Monóvar, Petrel, Pinoso, Villena, Novelda y Algueña.

Las pruebas a realizar se llevan a cabo mediante un análisis de heces, cuyas muestras pueden presentarse en el Laboratorio del Ambulatorio o del Hospital Comarcal del INSALUD de nuestra ciudad.

**SE VENDE CHALET
EN SALINETAS**

(Novelda)

4.000 m.2 todo vallado y completamente amueblado. Piscina con permo, garaje 4 plazas y jardín con césped. Teléfono 38.90.47
(llamar de 2 a 5 tarde y de 8 a 10 noche)

1531/8

SE VENDE PISO

en c/. Cristo del Buen Suceso, 26, 2.º B.

Teléfono 38.85.88

(Todos los días menos festivos y domingos)

1531/32

SE ALQUILA

APARTAMENTO EN LA ALBUFERETA (LAS TORRES).

MESES DE JULIO Y AGOSTO

Teléfono 38.09.76

1531

SE OFRECE CHICO

PATRONISTA-MODELISTA (Titulado)

PARA SACAR PIEZAS.

Teléfono 38.45.94

1531

Lea y propague...

Valle de Elda

**PICADOS Y
GRABADOS**

BARTOLOME CRESPI

María Guerrero, 11
(frente Mercado)

Teléfono 38.08.80

1580

GUIARRA

**SE DAN CLASES
PARTICULARES**

Teléfono 38.33.60

1531

**SE PRECISAN
ALMACENISTAS 1.ª**

c/. Pico Veleta, 26
(La Torreta)

Teléfono 38.33.11

1530/31

BUSCO PISO

MEDIANO EN ALQUILER EN
ELDA O PETREL

RAZON: Teléfonos
38.23.13-37.48.63

1531

**VENDO
MOTOCICLETA**

SEMINUEVA («BENELLI»)
654 Sport. Matr. A-1055-AS
Teléfono 39.07.52

1531

**VENDO PISO
ECONOMICO**

PRECIO: 1.400.000 Pesetas.
Y SE MARCAN PAÑUELOS
A MANO

Teléfono 39.03.85

1531

**NECESITO LOCAL
EN ALQUILER**

de unos 500 m.2 con Fuerza Motriz
para Fábrica de Calzado.
Teléfono 38.94.79

1531

¿BUSCA EMPLEO?

¡YA LO TIENE!

Avda. Chapí, 31, entlo. B
(De 10 a 12 mañanas)

1531

INGLES INTENSIVO

DOS HORAS DIARIAS (de 7 a 9)
SISTEMA VIDEO-PRACTICE,
VIDEO FEED-BACK
NATIVOS. Teléfono 39.17.03

1531

PAJARERIA ELDA - CAN

PAJAROS - JAULAS - ACUARIOS - PECES

c/. San Crispín, n.º 15 - Teléfono 39.31.16

(Espaldas Bar Barça)

1525/...

Se precisa CONTABLE

25 a 35 años. Con experiencia y conocimientos de ordenador.

Llamar al Teléfono 38.88.39

(Días laborables 13.30 a 14.30 y 21.00 a 23.00 h.)

1530/...

BALONMANO

Finalizó el primer trofeo Kurboys, infantil escolar

Organizado por Kurboys-Elda-C. E. E. y patrocinado por las firmas Pamasa, Comercial Hostelería Requena, Modas Esteve, Trenzados Vera y Deportes Marco, se clausuró en la polideportiva eldense el primer Trofeo Kurboys de balonmano infantil escolar, que desde el mes de abril, que tuvo su inicio, concluyó con las finales el pasado sábado.

En este primer trofeo Kurboys, han participado los colegios de Santo Negro, Juan Rico y Amat, Miguel Hernández, Virgen de la Salud, Padre Manjón, Pintor Sorolla, Emilio Castelar y Sagrada Familia.

Los partidos finales para el tercer y cuarto puesto, fueron disputados entre los colegios Miguel Hernández y Santo Negro, que en un emocionante partido se inclinó la victoria de parte de Miguel Hernández por 14-13.

La final la disputaron los dos colegios más balonmanísticos de nuestra ciudad, como son Sagrada Familia y Pintor Sorolla. La igualdad entre estos dos equipos llegó hasta el punto de tener que jugarse cuatro prórrogas de cinco

minutos, al finalizar el tiempo reglamentario con empate a 9 goles. Estas cuatro prórrogas también acabaron en sendos empates y se tuvo que dilucidar el partido con la llamada «muerte súbita» en balonmano, como es dar ganador al equipo que logre el primer gol. Se sorteó la posibilidad de ataque para uno y otro equipo, y el azar fijó que Sagrada Familia gozara del primer ataque. Posibilidad esta que agotaron positivamente, al conseguir el gol que les dio la victoria.

El resto de los equipos quedaron clasificados de la siguiente forma: 5.º Rico y Amat; 6.º Virgen de la Salud; 7.º Padre Manjón; y 8.º Emilio Castelar.

Emilio Delfín

CLASES DE RECUPERACION
EGB-BUP-FRANCES

en Gran Avenida, 38
Teléfono 38.38.88

1531/32

DEL 23 AL 26 OFERTAS

HASTA EL

20% de descuento en
ROPA DE CABALLERO

Recuerde:

SOLO DEL 23 AL 26 DE JUNIO

Stara
moda

Gran Avenida, 56 (esquina a
Donoso Cortés)

1531

¡¡BOMBAZO!!

LIQUIDAMOS
TODOS NUESTROS
ARTÍCULOS DE
REGALO
LÁMPARAS
BISUTERÍA FINA
Y DE FANTASÍA

a

MITAD DE PRECIO

Joyería RAFA

SAGASTA, 15
ELDA