



# CARTA ARQUEOLOGICA DE ELDA

SECCION DE ARQUEOLOGIA - C. E. E.

(Tirada aparte de «Archivo de Prehistoria Levantina» - XIII - 1972)

EXCMO. AYUNTAMIENTO DE ELDA

1973

EXCMO. AYUNTAMIENTO DE ELDA

PUBLICACIONES 1973

“El Excmo. Ayuntamiento de Elda, en reconocimiento a la labor desarrollada por la Sección de Arqueología del Centro Excursionista Eldense en pro de desvelar y dar a conocer todo cuanto, desde los remotos tiempos, a Elda se refiere, edita esta Carta Arqueológica de Elda, anteriormente publicada, en el año 1972, por el Archivo de Prehistoria Levantina”.



## Carta arqueológica del valle de Elda (Alicante)

I

### ANTECEDENTES

En el NO. de la provincia de Alicante se encuentra el valle de Elda, situado a unos 400 metros de altitud. Bañado por el río Vinalopó, el Alebus, "río sonoro", según Avieno, está circundado por la cadena montañosa que forman Bolón (656 m. alt.), Camara (838 m. alt.), Torreta (550 m. alt.), Sierra del Caballo (983 m. alt.), Bateig (552 m. alt.) y la majestuosa Silla del Cid, que preside el conjunto desde sus 1.103 m. de altura (fig. 1).

Este valle debió reunir muy buenas condiciones de habitabilidad a juzgar por la abundancia de estaciones prehistóricas, protohistóricas y romanas descubiertas en su ámbito.

Por su situación geográfica debió ser el camino natural de la ruta Tarraco-Cartagonova, siendo muy posiblemente Elda la mansión Ad Ello del itinerario de Antonino.

II

### LOS YACIMIENTOS

Damos sucinta noticia de los yacimientos conocidos por nosotros en prospecciones de superficie; de algunos de ellos, con posterioridad a la redacción de esta carta se han hecho más amplios estudios, de los que se dará cuenta oportunamente.



Agradecemos desde estas páginas la valiosa colaboración y asesoramiento que nos ha prestado el director del Museo Arqueológico Provincial de Alicante, don Enrique Llobregat <sup>1</sup>.

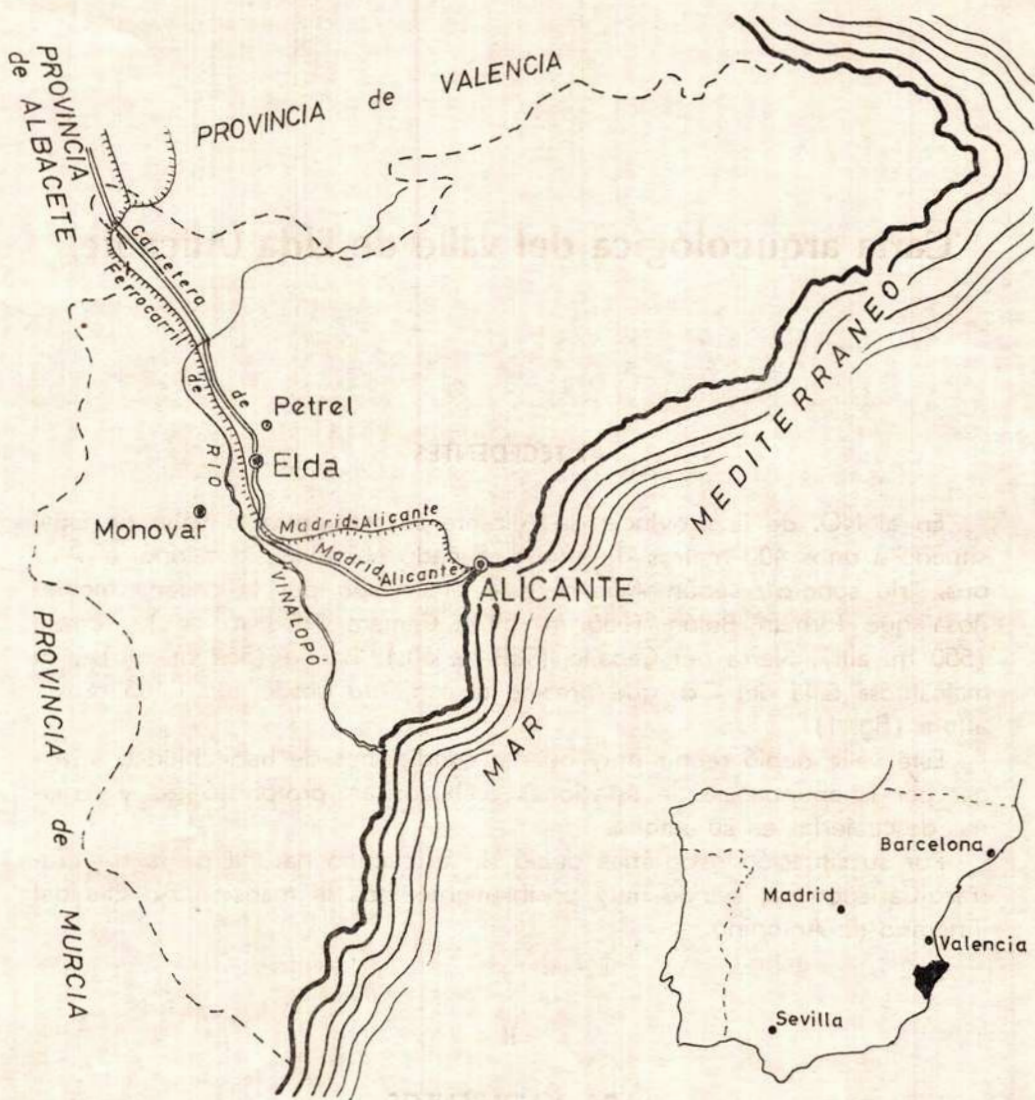


Fig. 1

(1) El presente trabajo ha sido efectuado por los siguientes miembros de la Sección de Arqueología del Centro Excursionista Eldense: Vicente Sanz Vicedo, Antonio Martínez Mendiola, Juan Rodríguez Campillo, Juan Antonio Martí Poveda, Joaquín Payá González, José Amat Beltrán, Francisco Castaño Morales, Luis Maestre Amat y Luis García Guardiola.



Los yacimientos que aquí mencionamos son los siguientes (fig. 2):

1. — Terraza del Pantano.
2. — Peñón del Trinitario.
3. — Cerro de las Sepulturas.
4. — Monastil.
5. — Agualejas.
6. — Torreeta.

Pasando a continuación a la descripción detallada de los mismos:

## 1

## TERRAZA DEL PANTANO (Lám. I, A)

Los numerosos vestigios hallados aquí, prueban que la zona abrigada del Pantano sirvió al hombre primitivo para asentar su hogar.

Hace algunos años quedó al descubierto, casualmente, un enterramiento masculino, que proporcionó restos de cráneo, dos hachas de piedra oscura y pulida por el corte, un punzón de hueso y otro de cobre (Lám. III, 1, 2, 3 y 5).

Posteriormente apareció un cráneo a unos 100 metros del anterior, pero en tan pésimo estado que fue imposible su conservación.

Al pie de una loma y bordeando el Vinalopó, se halla un largo cinturón de piedra y otros materiales amasados con barro, prueba de la actividad humana (Lám. I, A).

Allí se han recogido fragmentos de cerámica lisa de fabricación gruesa, a mano (Lám. III, 6, 7 y 8) piedras con huellas de fuego (Lám. III, 4), caracoles, pintura roja y pequeños sílex (Lám. III, 9 a 20).

Todos estos materiales reseñados nos hacen suponer que el yacimiento de la Terraza del Pantano pertenece a la Edad del Bronce.

## 2

## PEÑON DEL TRINITARIO (Lám. I, B)

Situado al oeste de Elda y del río Vinalopó, el yacimiento se encuentra a media altura del cerro Bolón.

En toda la parte abrigada, que mira al río abundan las cuevas, de difícil acceso, por lo que se presta a suponer que sirvieron de habitación



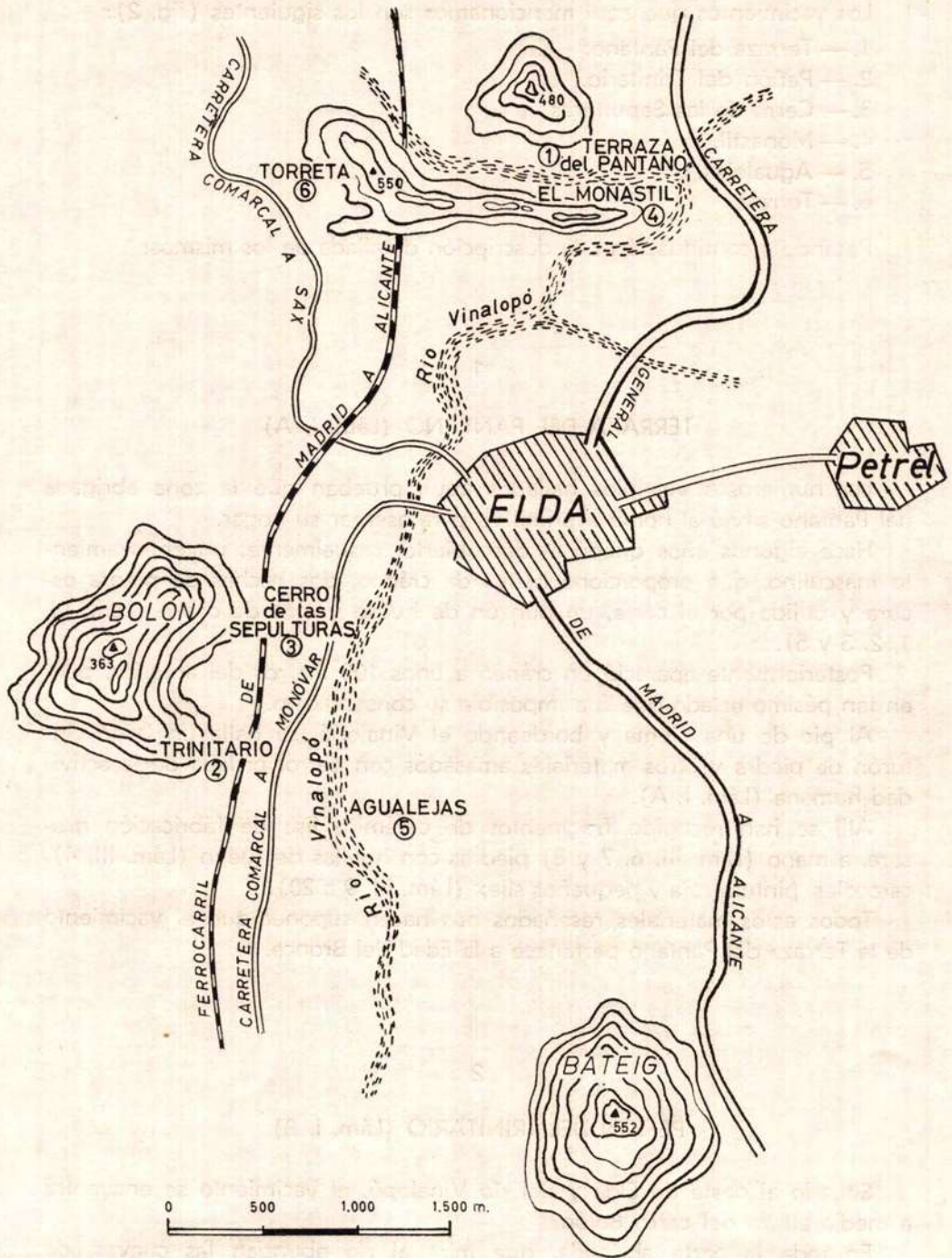


Fig. 2

a nuestros antepasados prehistóricos, como prueba el hallazgo de fragmentos de cerámica esparcidos por toda la falda del monte, piezas de sílex en gran número, piedras de molino barquiformes, hachas pulidas ovaladas, y otros muchos objetos procedentes de alguna de dichas cuevas (Lám. IV, 1 a 6 y 8).

De éstas, dos sobresalen a simple vista de las demás.

Una, situada al NE. y otra al S. Ambas son espaciosas y en las dos existen restos de molinos en forma de cono invertido.

En la vertiente sur del cerro Bolón se encuentra el pintoresco peñón del Trinitario, así llamado por recordar su perfil la figura de un monje. Todo él es un yacimiento, pues todas sus cavidades han servido de vivienda y sepultura al hombre. En 1959 fue hallado el enterramiento de un niño, con su ajuar. El cráneo se encontraba en perfectas condiciones; el ajuar estaba constituido por un hacha pulida, una afiladora o pulidora, varias piedrecillas, un vaso completo y restos de otras vasijas mayores con mamelones (Lám. IV, 7 y 9 a 11).

Un mortero de piedra y varios molinos de mano proceden de esta zona (Lám. IV, 12 a 14).

Todos estos materiales sitúan el yacimiento en la Edad del Bronce.

### 3

#### CERRO DE LAS SEPULTURAS (Lám. I, C)

Entre las laderas de Bolón y el cauce del río Vinalopó, al borde de la vía férrea Madrid-Alicante, la erosión del terreno puso al descubierto tres sepulturas.

De las dos primeras no se tienen noticias de los restos hallados.

Posteriormente y cercano a los anteriores, apareció otro enterramiento en cista; por paredes tenía unas losas desiguales y una gran piedra cubría el conjunto. En su interior, sobre la propia tierra se halló un esqueleto humano adulto, en decúbito supino, en pésimo estado de conservación. No se halló ajuar.

Por el resto del montículo aparecen incrustados en el terreno innumerables fragmentos óseos humanos, así como de cerámica, todo lo cual hace suponer que aquel lugar pudo ser una zona de enterramientos de la Edad del Bronce.

En la carretera de Elda a Monóvar, se han observado restos de paredes de piedra y mortero, y restos humanos y sobre todo ello una capa de metro y medio de tierra.





Fig. 3  
Cerámicas ibéricas de El Monastil

(T. n.)



## 4

## MONASTIL (Lám. II, A)

El Monastil es una estribación final de la sierra de la Torreta. Linda por tres de sus lados (norte, este y sur) con el río Vinalopó y por el oeste con la continuación de la sierra de la Torreta.

Cronológicamente, sus primeros pobladores parecen que fueron los hombres de la Edad del Bronce. Los restos encontrados en esta zona y relacionados con este período son varias hachas pulidas, algunas piezas de sílex (puntas de flechas, raspadores y buriles) cuentas de collar de concha y la típica cerámica de mamelones (Lám. V).

En época ibérica se fortifica y reconstruye el poblado, observándose vestigios de algunos muros de piedra.

Los materiales son variados; ánforas, fusaiolas, glandes de plomo, punzones de hueso (Lám. VI), sobresaliendo la gran cantidad y variedad de cerámica con decoración geométrica (Lám. VII, 1), floral, animal y humana (fig. 3 a 6), objetos metálicos (fíbulas, clavos, anillos, ponderal con un peso de 330 gr. y dos signos grabados) (Lám. VIII) y piedras de molino (Lám. VII, 2 y 3) y un vaso caliciforme (Lám. XII, 6).

Se encuentran fragmentos de cerámica griega decorada y de barniz negro brillante (Lám. IX, 1 a 5); un fragmento de megárica (Lám. IX, 9) y campaniense (Lám. IX, 8 y 10 a 14).

Asimismo, recogimos fragmentos de vidrio (Lám. X, 1, 2 y 4 a 6), lucernas paleocristianas (Lám. X, 9 y XI, 5), fusayolas (Lám. IX, 6 y 7), estilos de hueso (Lám. X, 7 y 8) y un fragmento de figurilla, asimismo de hueso (Lám. X, 3), fragmentos de "terra sigillata" con marcas de alfarero (Lám. XI, 1 a 4, 6 y 8), otros de estampada (Lám. XI, 7 y 9 a 12) y varias monedas entre ellas unas de Sexi, otro de Saiti, dos semises de Cartagonova y un pequeño bronce de Constantino (Lám. XII, 1 a 5).

## 5

## LAS AGUALEJAS (Lám. I, D y II, B)

En la margen izquierda del río Vinalopó se han descubierto restos de "terra sigillata", varios trozos de vidrio, un trozo de dolium con marcas, una pequeña basa de columna de piedra, dos monedas de bronce de Magencio y una de Constantino, y unos muros que pueden observarse a simple vista por las márgenes del río Vinalopó. En uno de ellos aparece una especie de alcantarilla con la bóveda de ladrillos grandes y gruesos de unos





Fig. 4  
Cerámicas ibéricas de El Monastil (T. n.)





Fig. 5  
Cerámicas ibéricas de El Monastil

(1/2)



setenta centímetros de altura. por treinta y cinco de ancho, aproximadamente.

Todos estos hallazgos parece que nos hablan de una villa romana, cosa que sólo podría confirmarlo una excavación en toda regla (Lám. XIII).

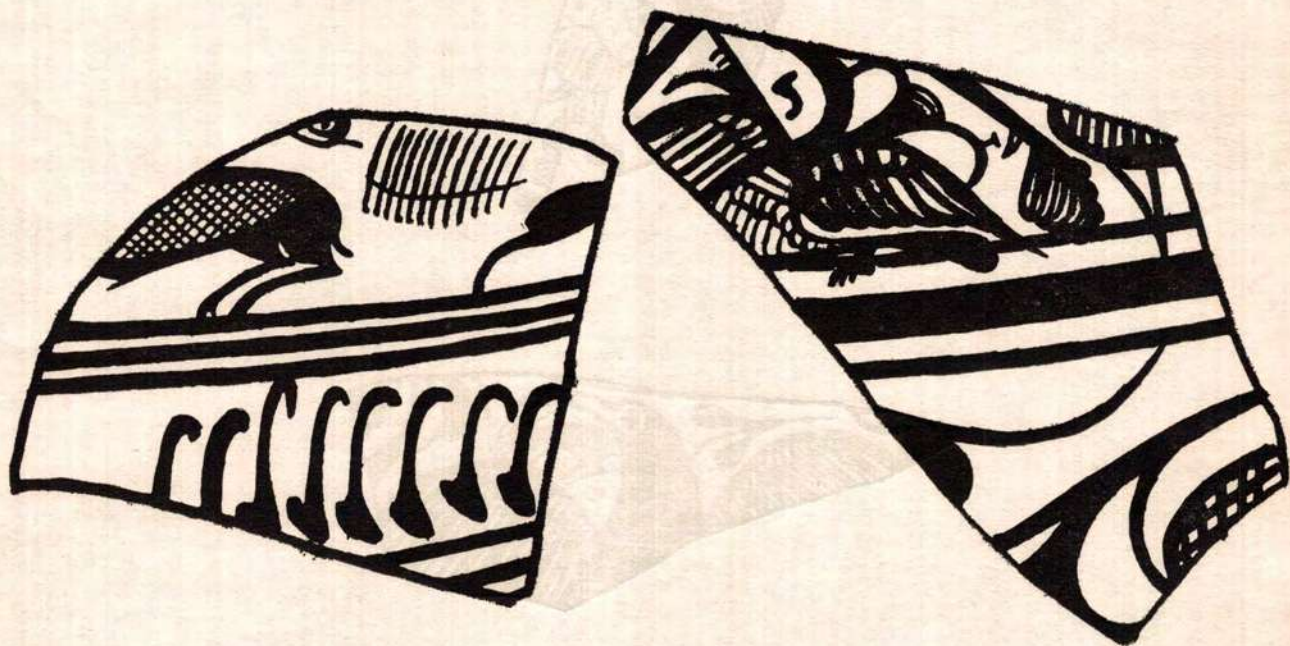


Fig. 6

(T. n.)

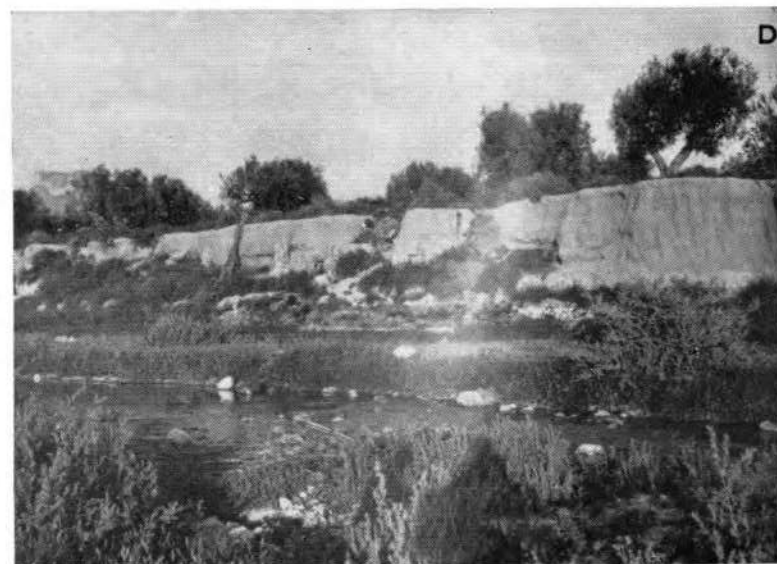
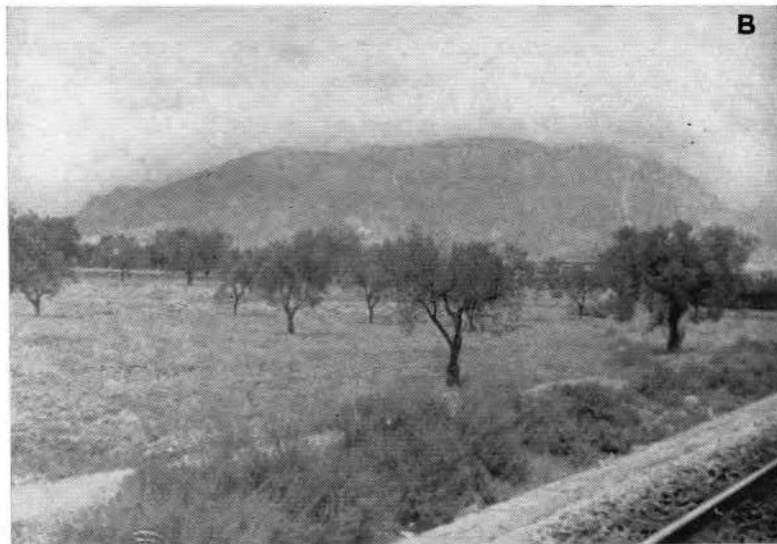
6

## TORRETA (Lám. II, C)

En una elevación, de la que El Monastil es un extremo que cierra el valle de Elda por el N., se halla emplazada la Torreña.

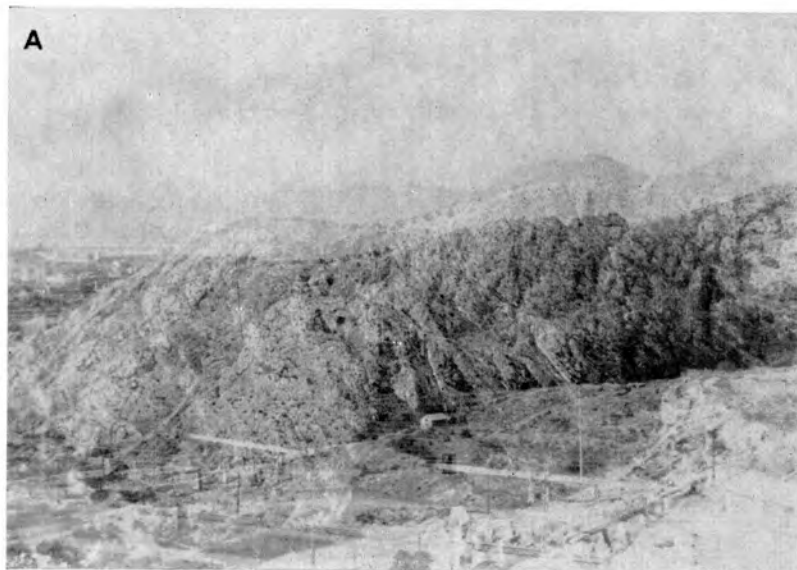
Los vestigios arqueológicos más antiguos son romanos. En el macizo más elevado del montículo que es visible desde los castillos de Sax, Petrel, Monóvar y Elda, se hallan unos paredones de mortero rojizo, de características musulmanas, seguramente edificadas sobre otra construcción similar romana.

Fueron hallados restos cerámicos por los alrededores de la torre y en las vertientes del monte, mezclados, de diversas épocas y culturas (Lámina XIV).



A. — Terraza del Pantano.  
B. — Vista panorámica de Bolón.  
C. — Cerro de las sepulturas.  
D. — Las Agualejas.

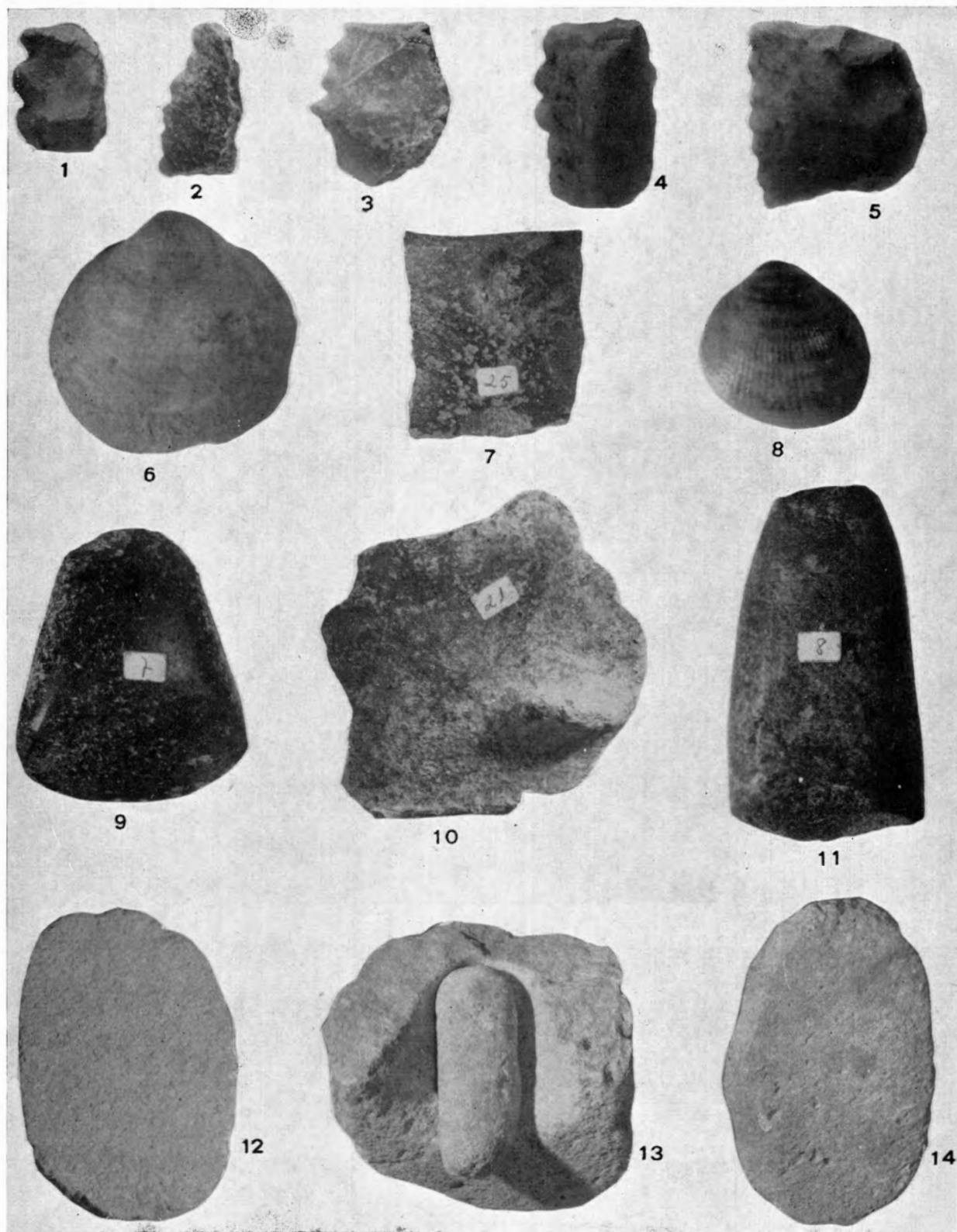




A.— Panorámica general de El Monastil.

B.— Corte del terreno en Las Agualejas.

C.— Restos de torreón de época musulmana, en La Torreta.



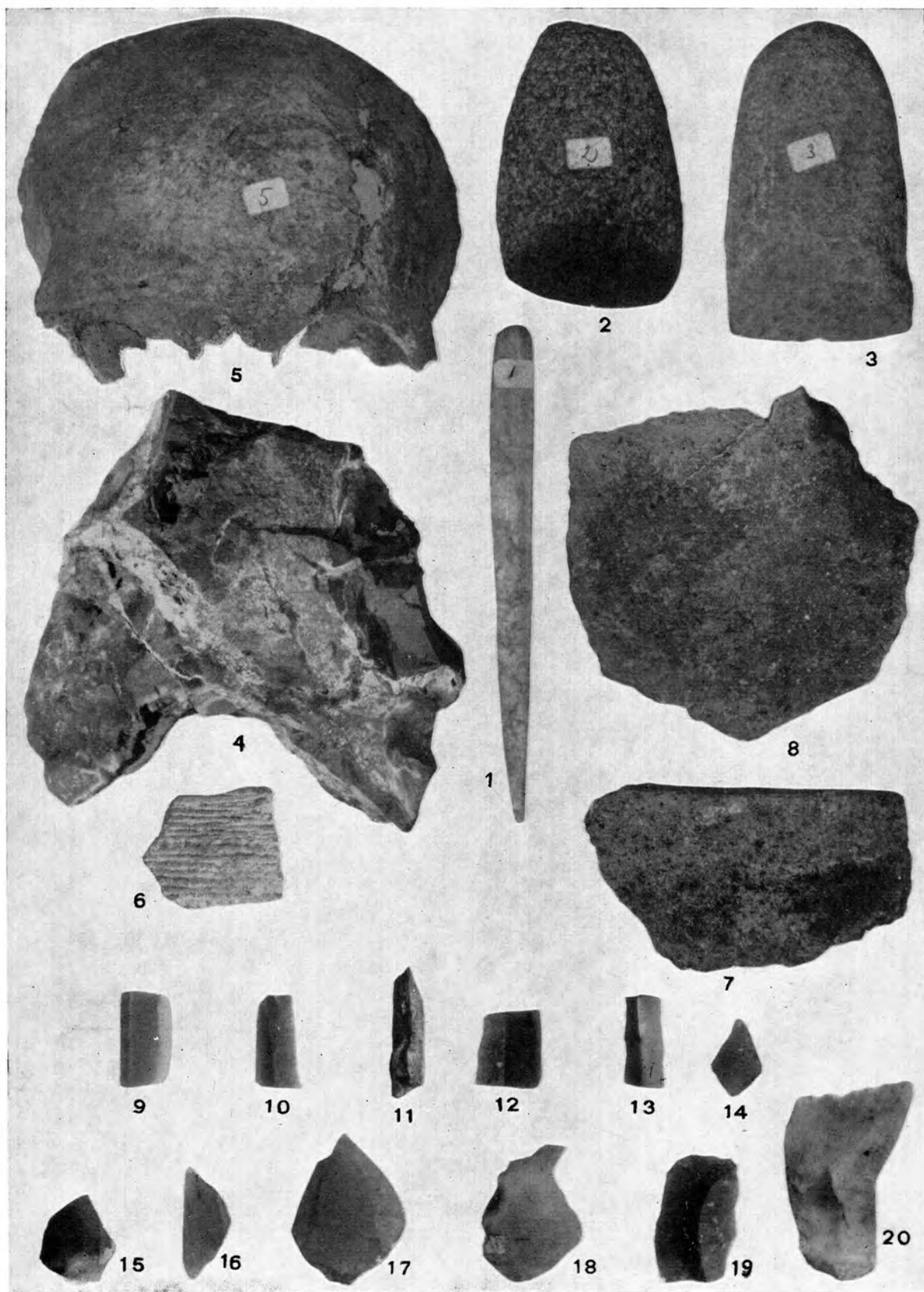
**Cuevas del cerro de Bolón:**

- 1 a 5.—Dientes de hoz, de sílex (algo reducidas),  
 6 y 8.—Conchas de pectúnculo (algo reducidas).  
 12 y 14.—Molinos (31 x 20 y 31 x 18 cm.).  
 13.—Mortero de piedra arenisca (29 x 22 cm.).

**Enterramiento infantil del Peñón del Trinitario:**

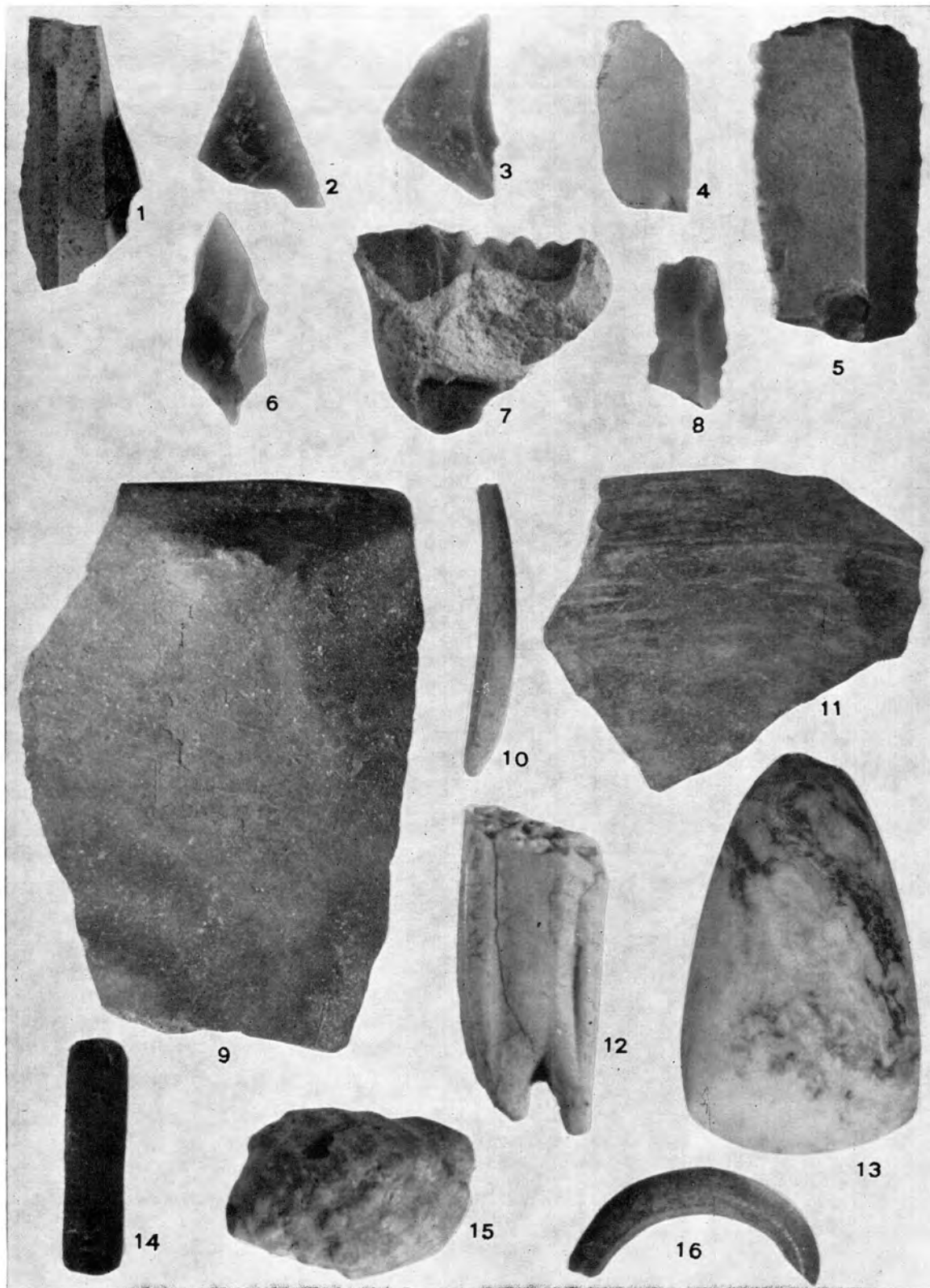
- 7 y 10.—Cerámica basta, a mano, con mamelones (5 x 6 y 7 x 10 cm.).  
 9.—Azuela (8 x 6'5 cm.).  
 11.—Hacha pulimentada, rota (10 x 5'5 cm.).





**Terraza del Pantano:**

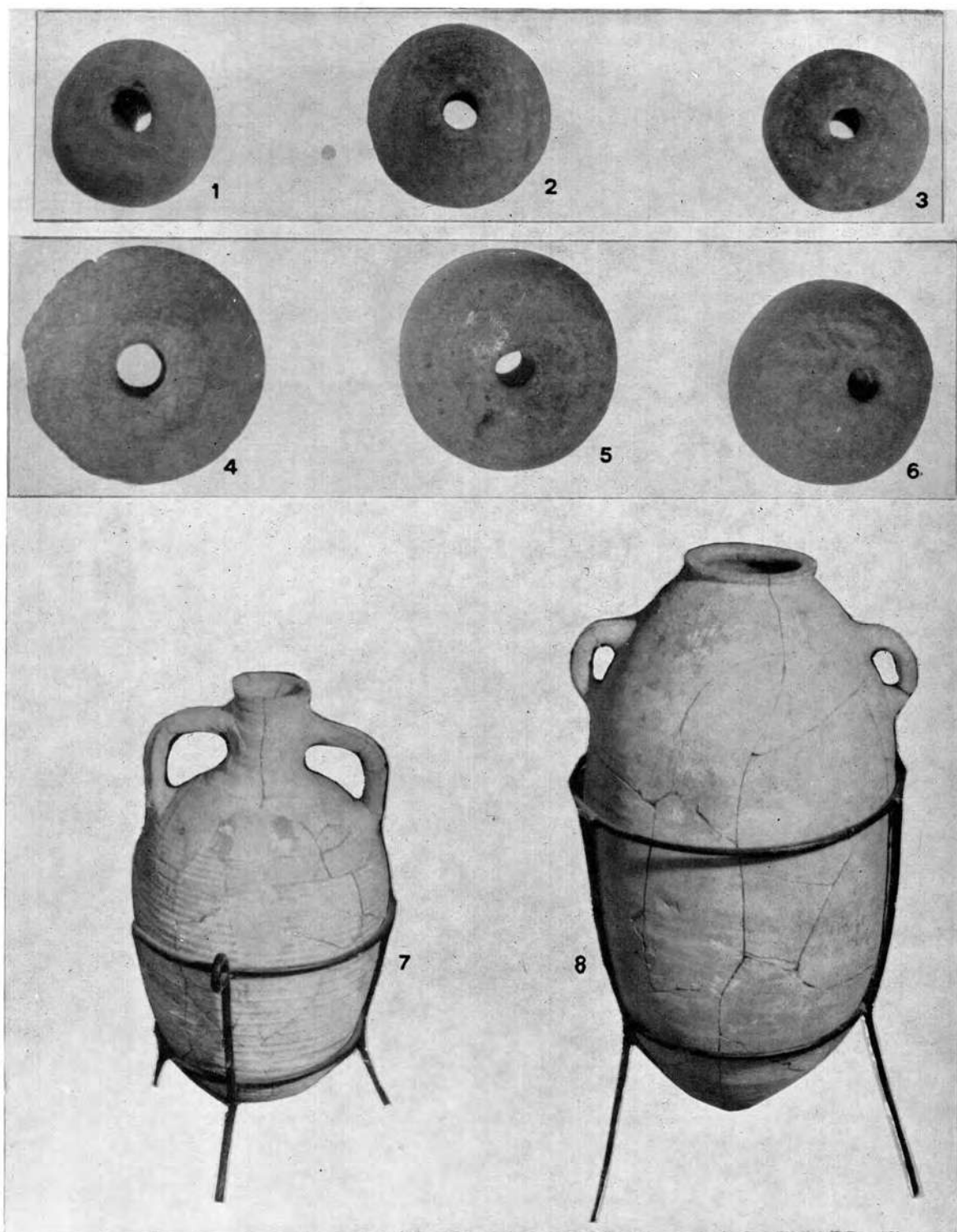
- 1.—Punzón de hueso (long. 13 cm.) procedente del enterramiento.
- 2 y 3.—Azuelas (long. 8 cm. y 9 cm.) procedentes del enterramiento.
- 4.—Piedra con señales de fuego (11'5 x 10 cm.).
- 5.—Cráneo humano procedente del enterramiento.
- 6, 7 y 8.—Cerámica basta, a mano (long. 3'3; 8; 9 cm.).
- 9 a 20.—Piezas de sílex (aproximadamente a su tamaño).



**El Monastil:**

- 1 a 8. — Piezas de sílex (algo reducidas).  
 9 y 11. — Frag. de cerámica, con bruñido discontinuo y mamelones (a 1/2).  
 10, 12 y 16. — Dientes de animales (algo reducidos).  
 13. — Hacha de piedra pulida (10'3 x 6 cm.).  
 14. — Brazalete de arquero, de esquisto (6 x 1'5 cm.).  
 15. — Concha de caracol.

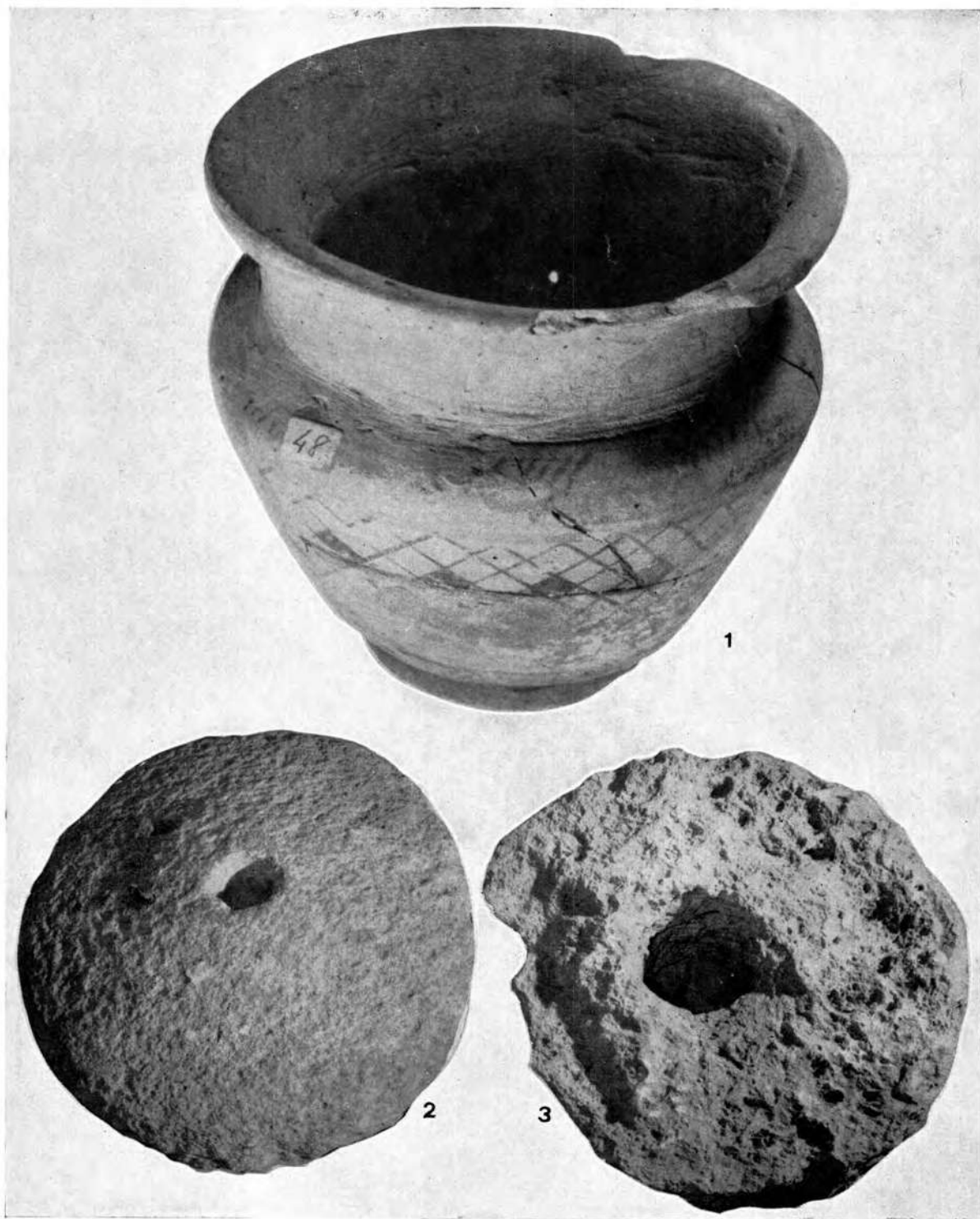




## El Monastil:

- 1 a 6. — Fusayolas ibéricas (diám. 2'6, 3'2, 3'5, 3'5, 3'3 y 3 cm.).  
 7. — Anfora romana de paredes estriadas (alt. 55, diám. máx. 28 cm.).  
 8. — Anfora ibérica (alt. 72, diám. máx. 30 cm.).

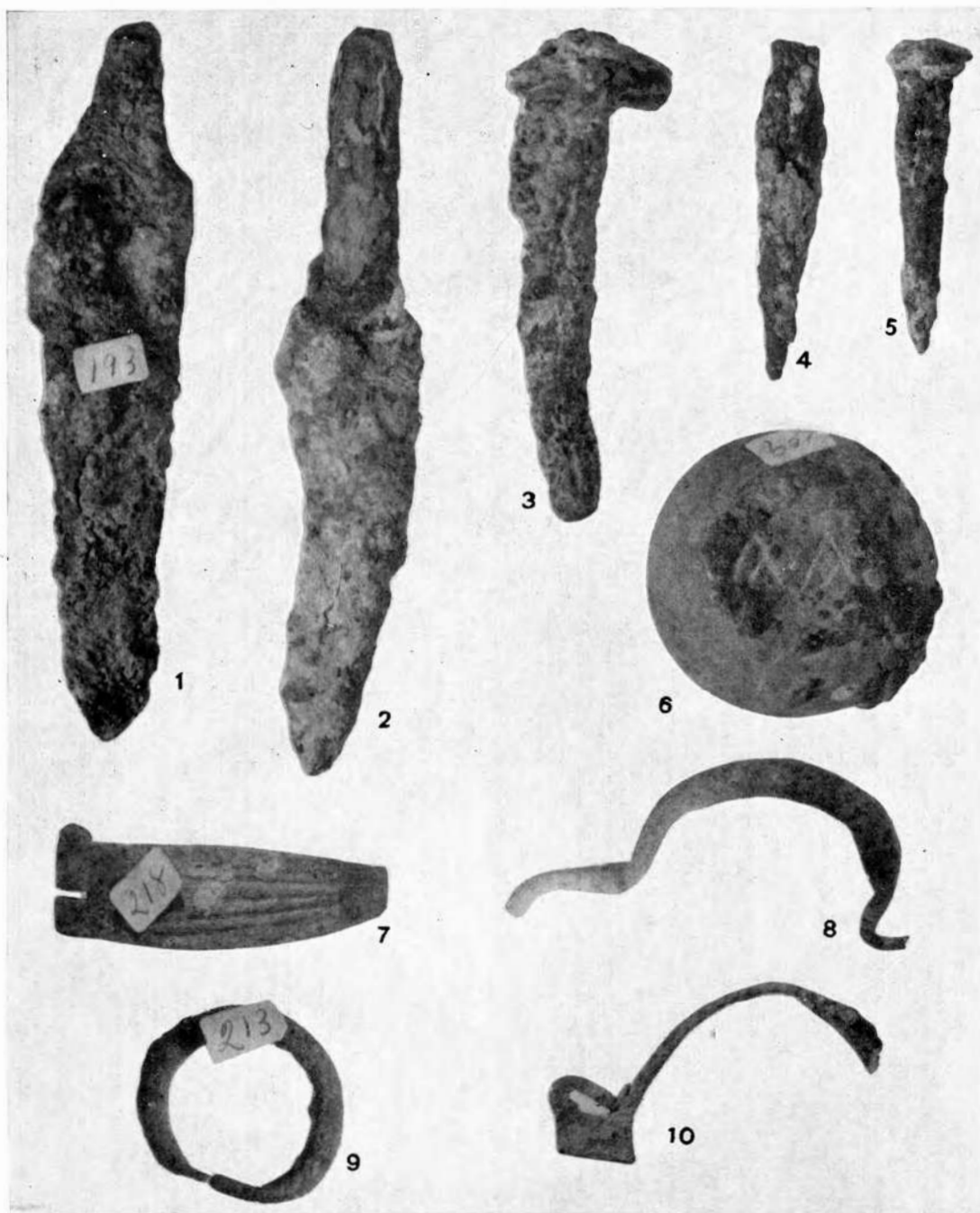




El Monastil:

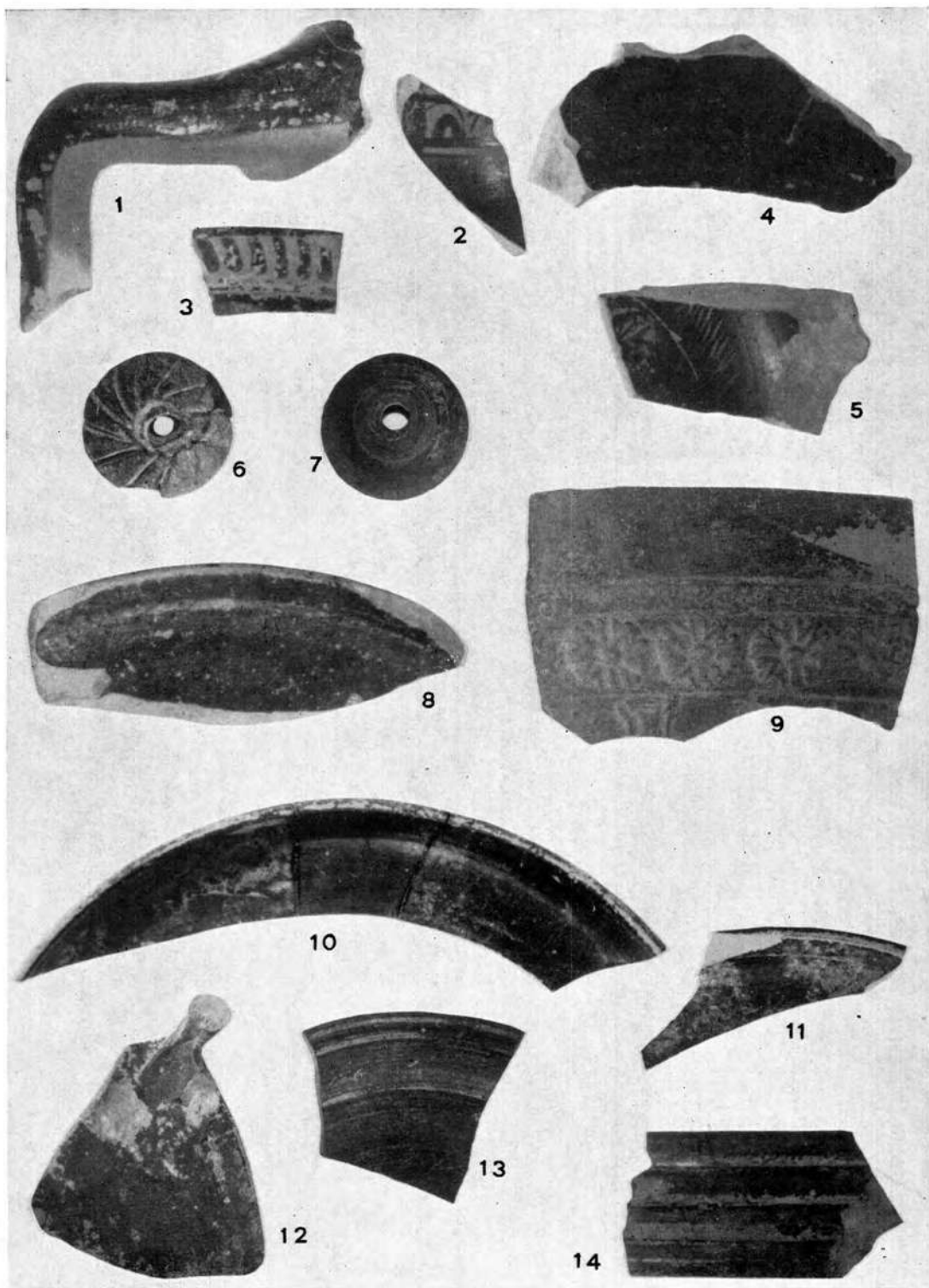
- 1. — Vaso caliciforme ibérico, con decoración geométrica (alt. 10 cm.).
- 2 y 3. — Piezas de molino (diám. de ambas 43 cm.).





## El Monastil:

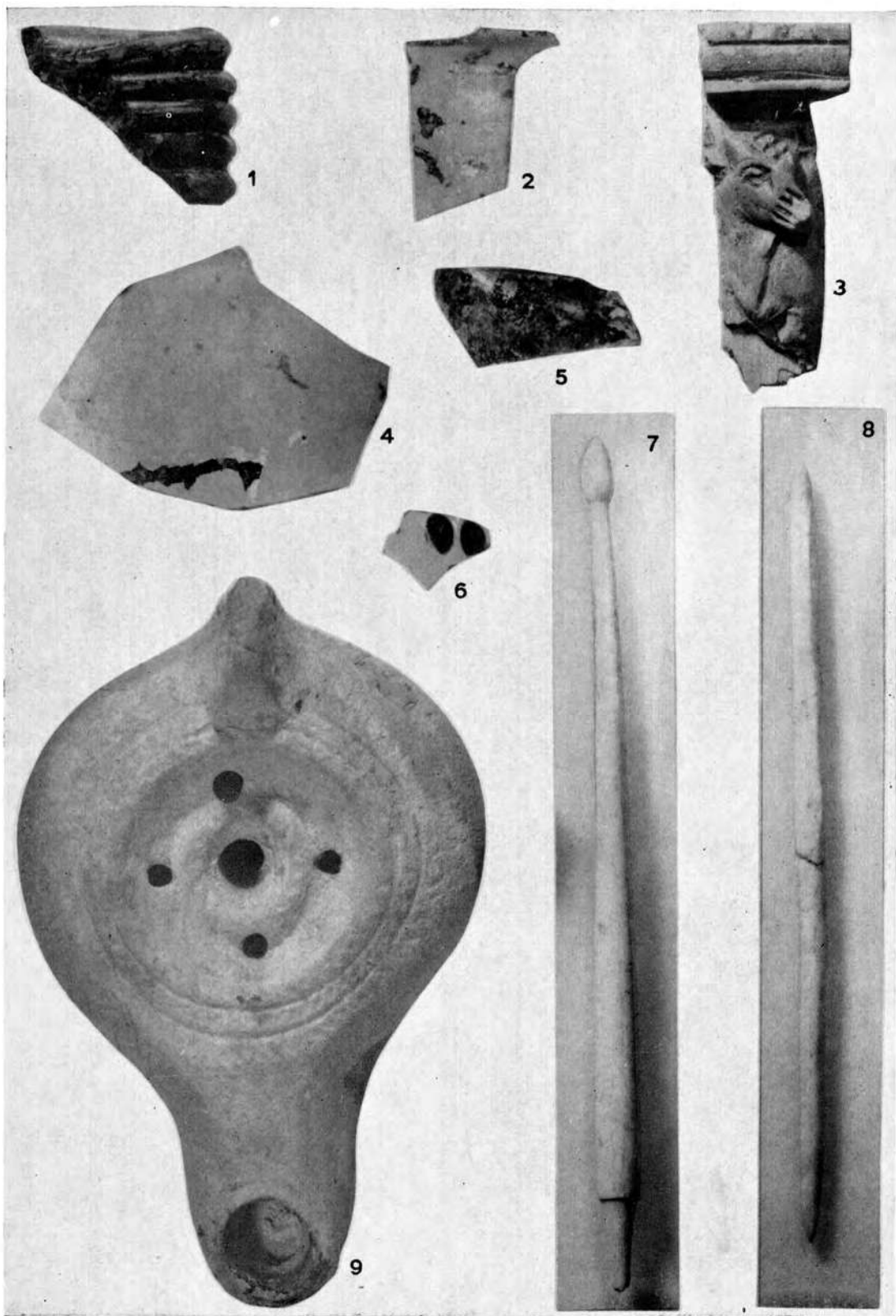
- 1 a 5. — Objetos de hierro, muy oxidados (long. 12, 13, 8, 6 y 5'5 cm.).  
 6. — Ponderal de bronce, con dos signos del alfabeto ibérico (?) que se leen GA-GA (diám. 3'8 cm.; peso 330 gr.).  
 7. — Arco de fibulas de bronce, decorado por resaltes longitudinales (long. 5 cm.).  
 8. — Arco de fibula, de bronce (long. 6 cm.).  
 9. — Anillo de hierro (diám. 3 cm.).  
 10. — Arco de fibula de pie revuelto, de bronce (long. 5 cm.).



**El Monastil:**

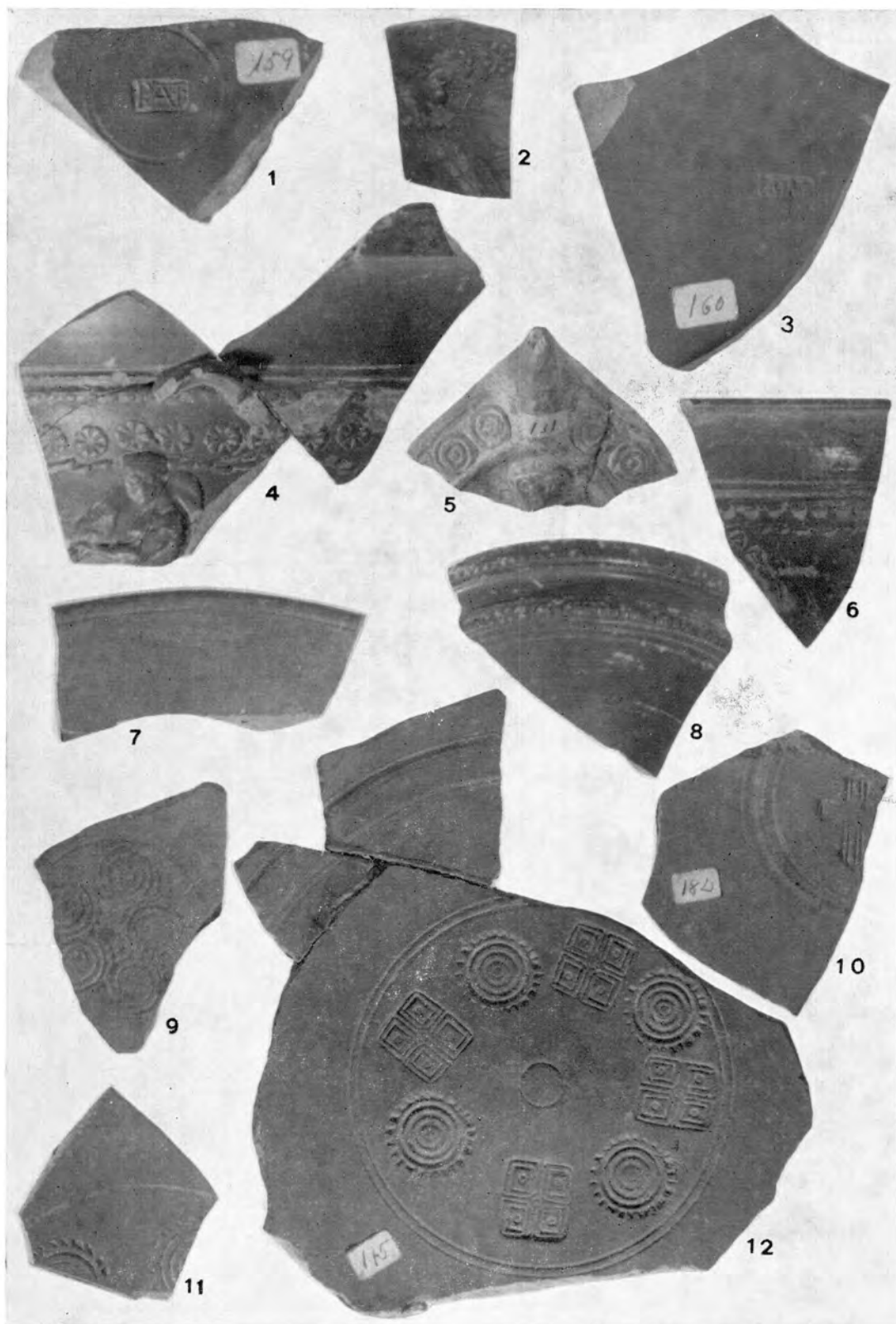
- 1 a 3.— Fragmentos de cerámica ática de figuras rojas (aproximadamente, a su tamaño).
- 4 y 5.— Fondos de páteras áticas, de barniz negro (aproximadamente a su tamaño).
- 6 y 7.— Fusayolas de cerámica gris (diám. de ambas, 3'5 cm.).
- 9.— Fragmento de un bol megárico (a su tamaño).
- 8 y 10 a 14.— Fragmentos de cerámica campaniense A y B (a 3/4).





**El Monastil:**

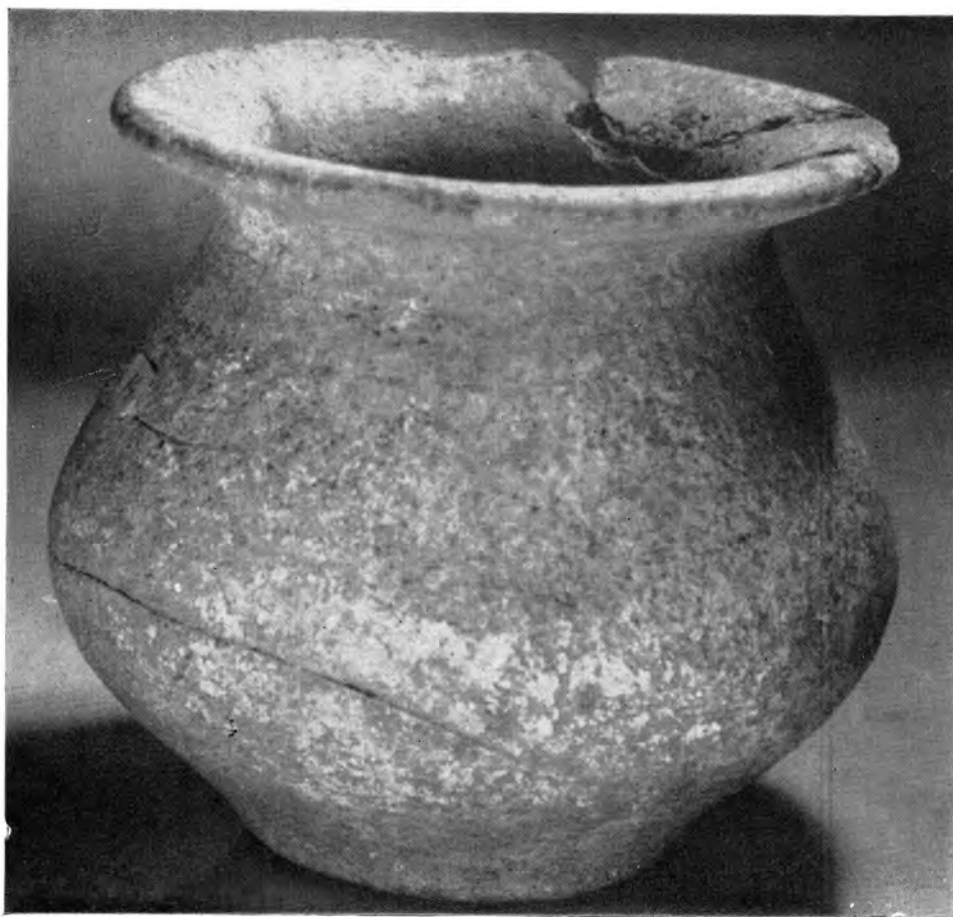
- 1, 2 y 4 a 6.—Fragmentos de vasos romanos, de vidrio (algo reducidos).
- 3.—Fragmento de una píxide de marfil, de la que se conserva la moldura de la boca y parte de un cervatillo (alt. 6'2; anch. 2'5 cm.).
- 7 y 8.—Estilos de hueso (long. 14'3 y 13 cm.).
- 9.—Lucerna romana tardía, con disco decorado por dos círculos incisos y corona de hojas y en el centro, otra corona alrededor del agujero central, y cuatro agujeros más. Asa de pezón sin perforar (diám. disco 7'9 cm.; long. máx. 11'5 cm.).



**El Monastil:**

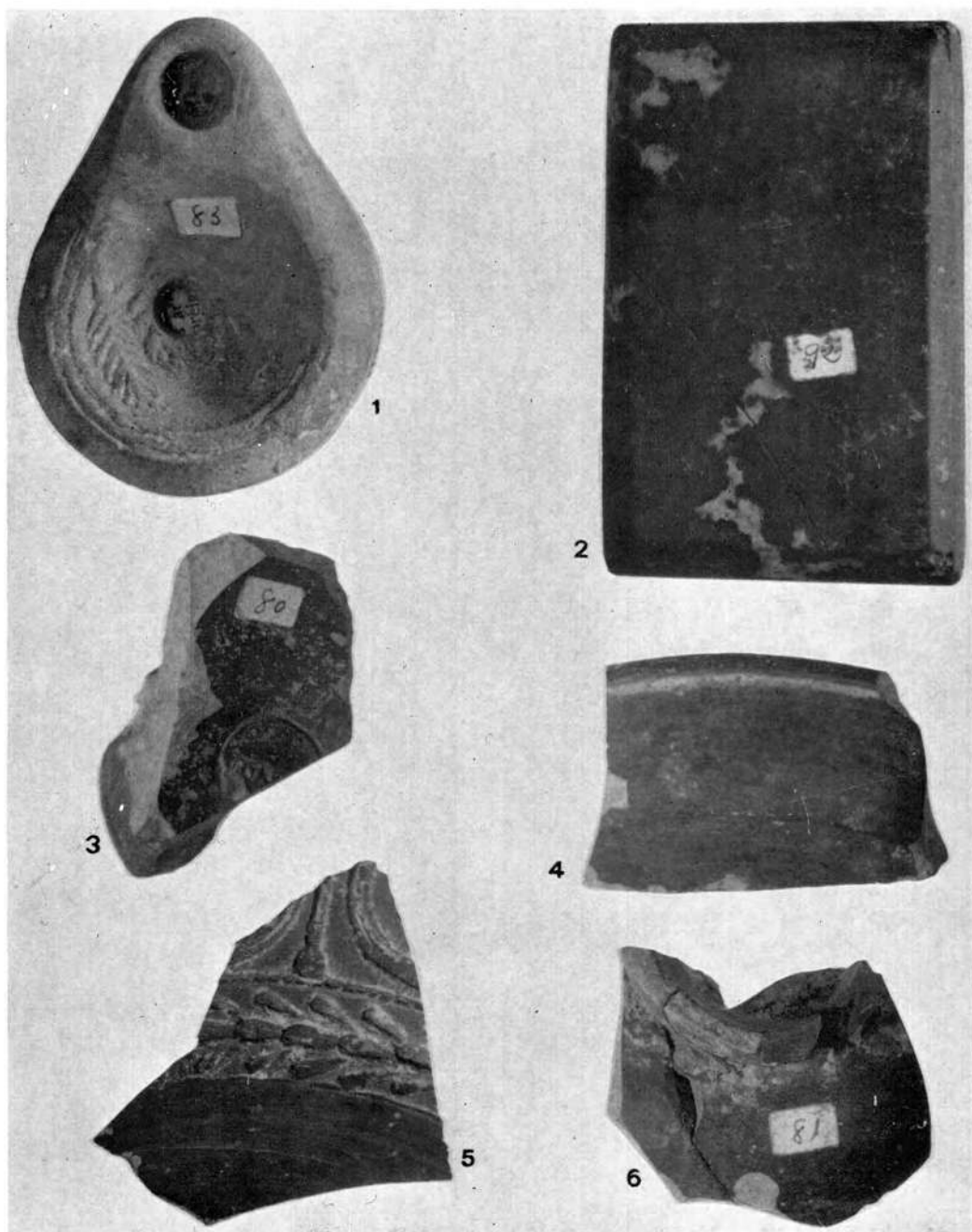
- 1 y 3.— Fondos de vasos de terrasigillata, con marcas de alfarero (P. ATTI y MEMMI?) (algo reducidos).
- 2 y 4.— Fragmentos de gran copa de sigillata aretina, decorada con motivos dionisiacos (a 4/5).
- 5.— Restos de asa y parte de la cara anterior de lucerna romana de canal abierto (a 2/3).
- 6 a 8.— Fragmentos de terra sigillata (a 4/5).
- 9 a 12.— Fragmentos del fondo de grandes páteras de cerámica sigillata estampada roja (a 2/3).





El Monastil:

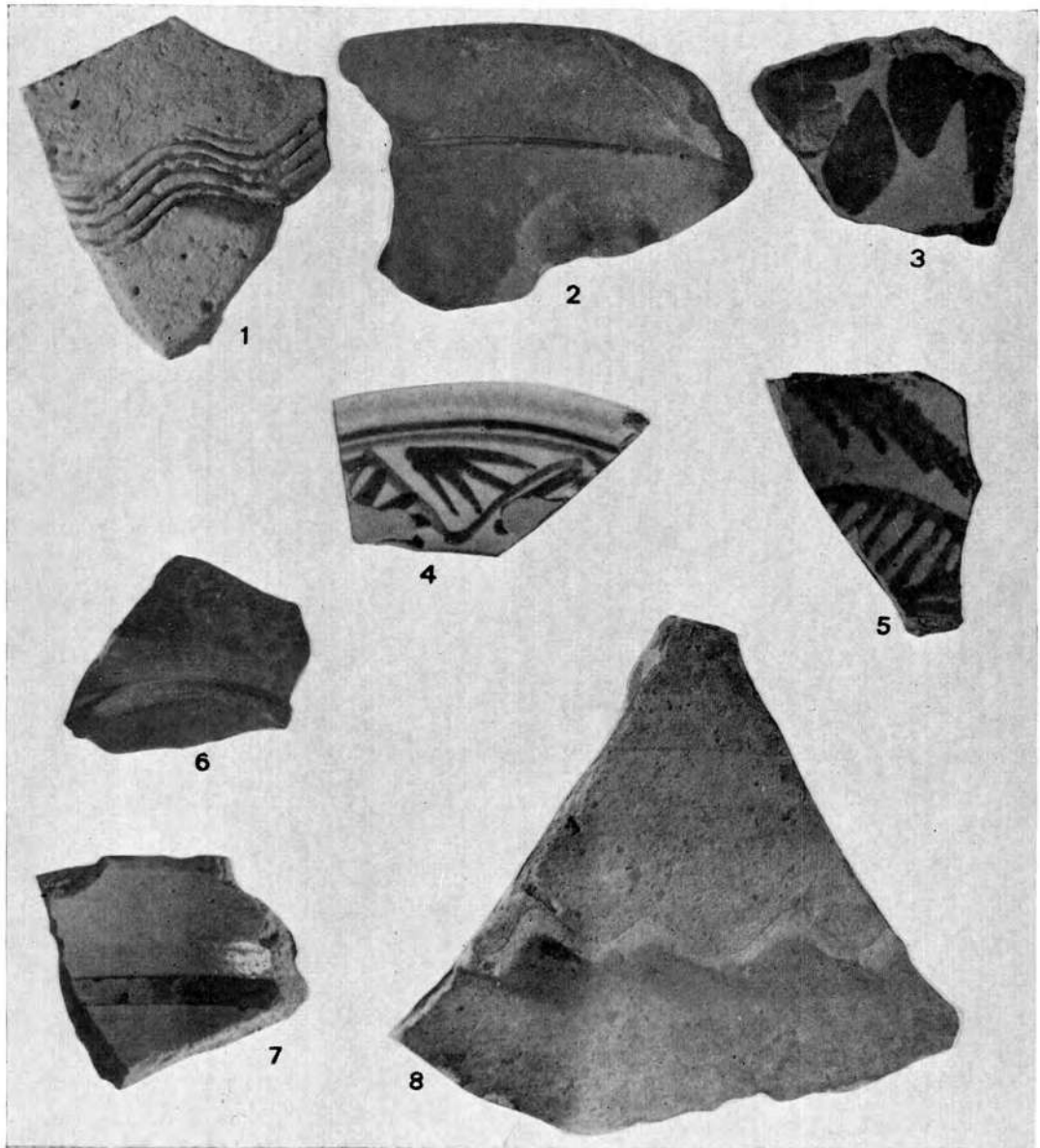
1. — As de Sexi.
2. — As de Saiti.
- 3 y 4. — Semises de Cartagonova.
5. — Pequeño bronce de Constantino.
6. — Vaso ibérico caliciforme (t. n.).



**Las Agualejas:**

1. — Lucerna restaurada; en el disco parte de una palma (long. máx. 6'3 centímetros).
2. — Loseta de pizarra, con los bordes biselados (long. 9'7 cm.; anch. 6'3 centímetros).
- 3 a 6. — Fragmentos cerámicos romanos (algo reducidos).





**La Torreta:**

Cerámicas vidriadas y con decoración en relieve e incisa (a 3/4).

