

*Madroña*

# PETREL

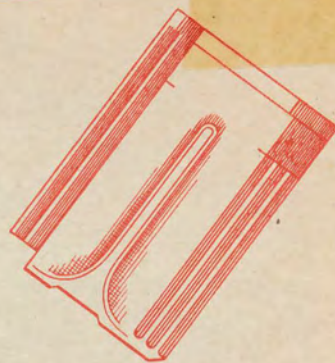
1964



A. YBANEZ

FABRICA DE TEJA  
PLANA Y CURVA  
ENCARNADAS

LADRILLO HUECO  
Y PRENSADO



# Cerámica

# Millá, s. l.

Fábrica en

**PETREL**

Carretera de Elda, 40  
Teléfono 11

Fábrica en

**ELDA**

**"LA VERGEL"**

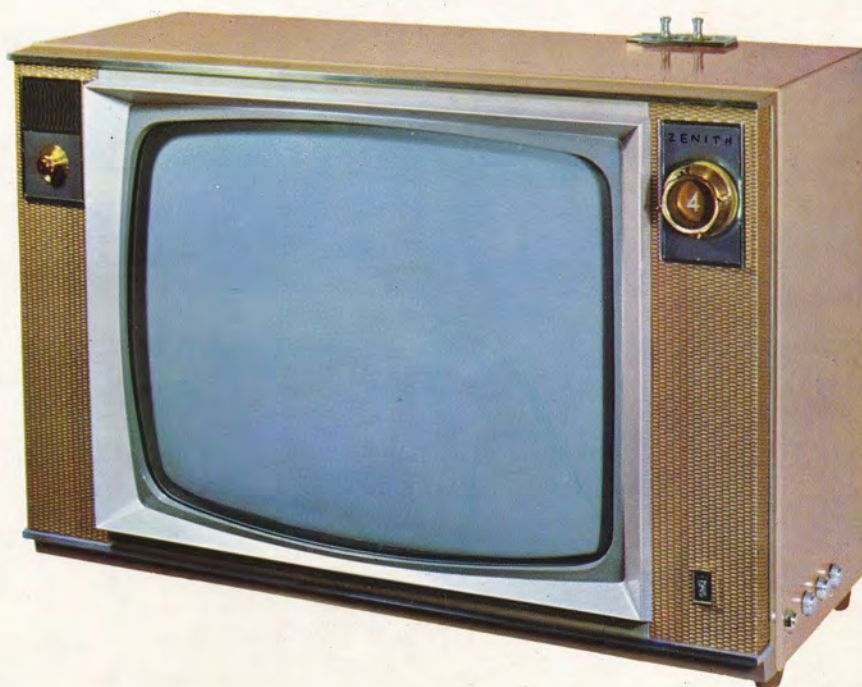
Carretera Alicante  
Teléfono 649

ESTACIÓN DE EMBARQUE:

**ELDA-PETREL**



## ZENITH 19" TV



Distribuidores para  
ELDA, PETREL y limitrofes:

Establecimientos

**DOMENECH**

Queipo de Llano, 28 - ELDA

the den mate  
MODELO L2127

Agente en PETREL

**Antonio Poveda Brotóns**

Antonio Torres, 22



Medidas del mueble  
60 cms. × 40 × 29  
ancho alto fondo  
(añadir 3 cms. para salida  
del tubo).

**ZENITH**  
®

MARCA REGISTRADA

## EL TELEVISOR AMERICANO DE MAYOR VENTA EN EL MUNDO

- Sistema de sonido con dos altavoces frontales "Cine Sound".
- Sintonizador "Guardián de Oro".
- Antena dipolo incorporada.
- Dial iluminado.
- Filtro CINELENS, lente oscura que mejora el contraste.

Por su prestigio, calidad, elegancia y rendimiento, el Televisor Zenith se distingue de cualquier otro. ¡Ud. se sentirá orgulloso de poseer un Zenith!

MAYOR SEGURIDAD DE FUNCIONAMIENTO... MENOS REPARACIONES

ZENITH

HANDCRAFTED  
**SERVICE SAVER** chassis



Sin averías de producción! Sin circuitos impresos. Alambrado a mano. Conexiones del chasis soldadas a mano. Los componentes están firmemente sujetos a la base metálica. Tubo de imagen montado en el chasis que permite una mejor accesibilidad. Cuesta más, pero significa mayor satisfacción del usuario.

Componentes de gran calidad y capacidad. Todas las piezas, válvulas, etc. exceden generosamente a los requerimientos máximos del circuito. Al tener un trabajo ligero duran mucho más.

Válvulas Zenith «Royal Crest» que exceden en seguridad a cualquier otro tipo de válvulas! Las válvulas receptoras están situadas para una mayor facilidad de acceso.

Superior expulsión del calor, que significa más larga vida del televisor. El chasis metálico tiene hasta 200 veces mayor capacidad de expulsión del calor que los materiales de baquelita usados en los circuitos impresos.

18.500 Voltios de poder lumínico en la imagen. Con la nueva válvula 6GN8, proporciona una imagen super-brillante, con perfecto detalle, contraste y sonido superiores aun en áreas de señal débil.

Termistor estabilizador de circuito, que compensa automáticamente los efectos que el cambio de temperatura produce en los componentes durante el tiempo de calentamiento.

Rectificadores de Silicio Zenith. Las prolongadas experiencias realizadas con los diodos rectificadores de silicio Zenith «larga vida» han demostrado la superioridad de los mismos frente a las válvulas de vacío.

Transformador de alimentación Zenith. Asegura un suministro regular de energía, protege la vida de las válvulas del circuito. Los filamentos de las válvulas están en paralelo.

Nuevo circuito automático «Fringe Lock» con la nueva válvula 6BA11. Proporciona una estabilidad de la imagen desconocida hasta ahora. Rendimiento maravilloso en antenas colectivas y sistemas de retransmisión a base de repetidores y relays. Regula automáticamente la intensidad de la imagen. Fija la imagen evitando saltos producidos por interferencias y señal débil o distorsionada. Un circuito muy avanzado de sincronismos reduce considerablemente la inestabilidad causada por motores, chispas, etc. Mejora la recepción en áreas alejadas.

Amplificador de frecuencias intermedias de alta ganancia con tres etapas que consigue la máxima seguridad, sensibilidad y óptima imagen y sonido en zonas de señal débil.

Transformador de alta tensión. Lo mejor en TV, seguridad insuperada. Nuevo núcleo redondo situado en una carcasa a prueba de llama y humedad y zócalo de rectificadora de una sola pieza elimina virtualmente las descargas por efecto de corona. Probado a una altura correspondiente a 5.000 metros con voltaje de línea aumentado para una seguridad extra.

Disyuntor Zenith. Supera a los fusibles en la protección del aparato, desconectándolo automáticamente al producirse una descarga. Basta apretar el botón para poner de nuevo el receptor en funcionamiento.

LA MEJOR RECEPCION DE IMAGEN DE TV.

superior incluso en áreas de señal débil con el EXCLUSIVO

SINTONIZADOR DE CANALES  
"GUARDIAN DE ORO"



MAS LARGA VIDA DEL TELEVISOR

104 contactos en oro de 16 kilates.

Nuevas regletas de canales resistentes a la humedad.

Sintonía permanente individual en cada canal.

Producido a mano. Sin circuitos impresos.

Elimina el circuito convencional de pequeña sintonía y sus problemas inherentes de deslizamiento de imagen y sonido. La sintonía PERMA-SET permite la perfecta sintonía de un canal sin modificar los demás en cada localización del aparato, mejora las condiciones de las antenas para la mejor recepción posible incluso en zonas alejadas. Una vez ajustado cada canal individualmente, permanece ajustado. La nueva válvula 6GK5, triodo neutralizado con rejilla de cuadro proporciona una imagen incomparablemente clara con una enorme reducción de «nieve».

Imágenes más brillantes con el nuevo Tubo de Imagen de 1140 y 19". Super-Sunshine y cañón de electrones Zenitron.



Filtro Cinelens adosado al mueble. Mejora el contraste con su lente oscura y elimina reflejos.

25% más de brillo y alta luminosidad y eficiencia en imagen combinado con el cañón de electrones Zenitron, dando mayor brillo y detalle de la imagen.

Sonido de FM-TV libre de estáticos. Dos Altavoces de calidad Zenith montados en el frente a cada lado de la pantalla, dan un sonido centrado con gran riqueza y calidad.

Sistema de sonido «Gated Beam» repele el ruido de interferencia quedando un sonido de FM-TV libre de estáticos aun en zonas difíciles.

Circuito de borrado de línea exclusivo, que protege el filamento del tubo de imagen, alargando su vida.

### DETALLES ESPECIALES



Dial iluminado patentado por Zenith. El número del canal aparece iluminado en el botón del selector.

Antena dipolo, elimina la necesidad de antena adicional en muchas situaciones. Queda plegada dentro del mueble cuando no está en uso.

Interruptor pre-selector de volumen. Basta tirar del botón-interruptor para que el aparato se conecte y funcione automáticamente al volumen pre-seleccionado.

Alimentación. Funciona indistintamente a 125 voltios o 220 voltios, 50 ciclos, para el Standard Europeo CCIR.

Preparado para U.H.F., máxima facilidad de adaptación para la recepción en los canales U.H.F.

Mando de relieve. Un potenciómetro permite ajustar el relieve de la imagen a gusto del usuario.

Garantizamos a todos nuestros clientes una eficiente asistencia técnica y un completo servicio de repuestos de origen, a precios internacionales

TELERASA - BARCELONA - Con licencia de Zenith Radio Corporation (Chicago) U. S. A.

# Sumario

Saludo  
A la Virgen del Remedio

La Creu de Mollá  
La Verticalidad de lo Espiritual  
Desde una estribación  
de los Chaparrales  
Paisajes de Petrel  
Nuestras dos fiestas  
Adaptación  
Nostalgia  
Mirando la "Peña del Sol"  
Tríptico  
Excursionismo  
Edición - Excmo. Ayuntamiento  
Impresión - J. Tortosa  
Dirección - E. Plá Medina

## La Comisión

Lcdo. Antonio Verdú Gregorio

Luis Vera Poveda

E. Amat

} F. Mollá

Sinaga

Rafael Antolin

Roberto A. Pérez Bou

Francisco Mollá

Juan Madrona

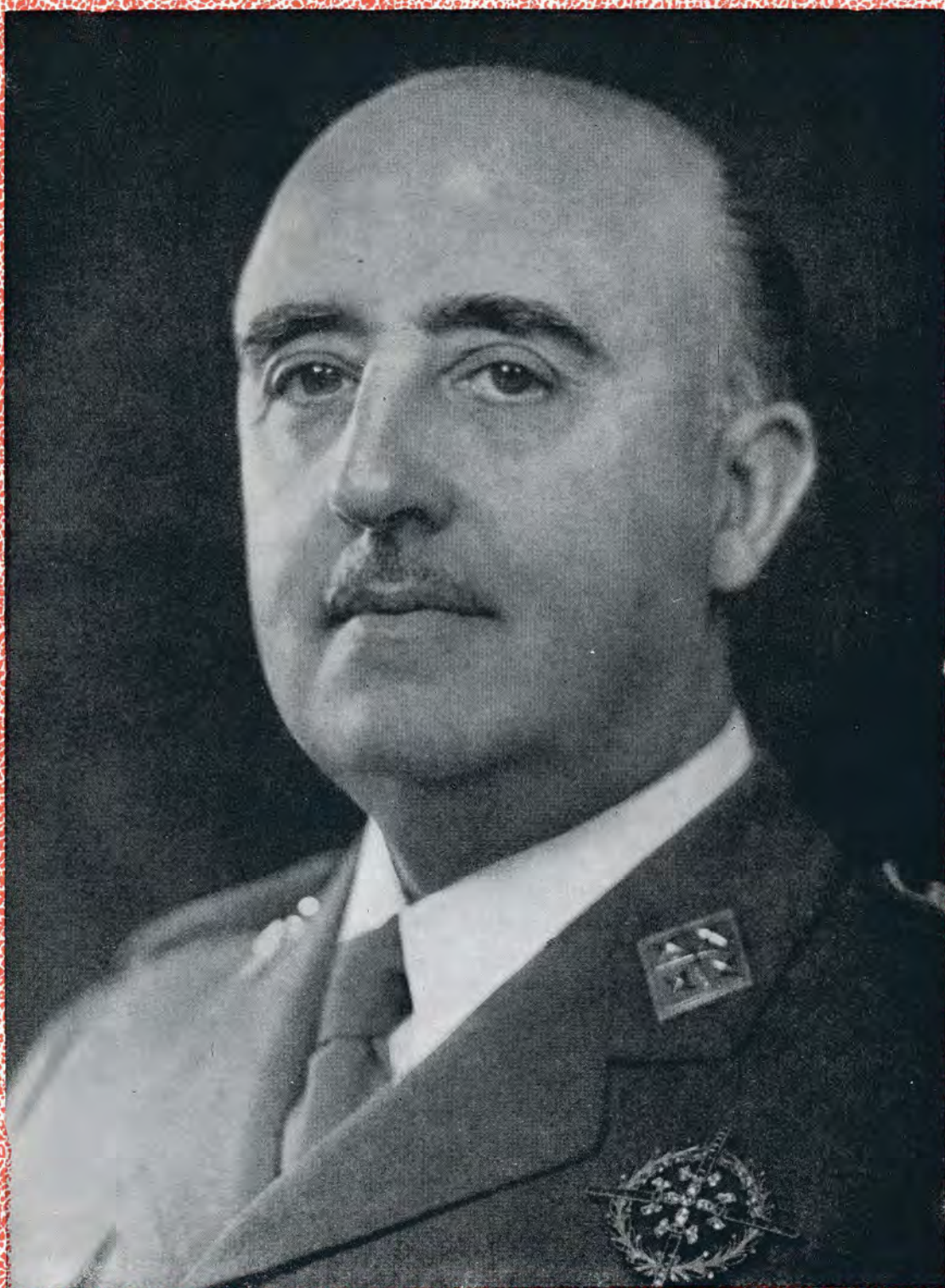
Taylor-Vera



**SOLEMNES FIESTAS**  
que en honor a su  
Excelsa Patrona  
Nuestra Señora la Santísima  
**VIRGEN DEL REMEDIO**  
celebrará esta Villa  
en los días 5 al 17 de Octubre  
**1.964**

**25 años de**

**DAW**



**Excmo. Sr. D. Francisco Franco Bahamonde**

# SALUDO

El sincero amor que profesamos a la celebración de nuestras fiestas —exaltadoras de una fe inquebrantable— nos mueve nuevamente a su organización con el entusiasmo característico de nuestro corazón por la Virgen del Remedio.

Deseamos, sinceramente, que todos continuen siendo partícipes de nuestra alegría por estas, tan tradicionales, fiestas. Que llegue a todos los rincones, que pueble todos los hogares de rumores alegres el espíritu festeril; y que un sentimiento de confraternidad una a los hijos de esta industriosa Villa en ansias de superación, tanto en sentido material como en el sentido más elevado, cual es el espiritual.

Quisiéramos, en nuestra santa y noble ambición, que estos festejos fuesen para el mundo entero lección viva de todas las virtudes y como tantas otras que brindó en el correr de los tiempos la solera inmortal de nuestra raza.

Petrel se divierte alborozadamente en estos días, pero no olvida que nuestras fiestas, sin el hálito religioso que las animan, habrían de llegar a un estado decadente que las conducirían inexorablemente a su ruina y desaparición.

LA COMISION





## **A la Virgen del Remedio**

Pretender en las líneas de un soneto  
cantar exactamente tus bondades  
sería vanidad de vanidades  
tomando lo irreal por lo concreto.

Desvelar para el mundo ese secreto  
de glosar tus excelsas cualidades  
no es posible, que ahondar en tus verdades  
escapa al marco del estilo escueto.

Tu alba pureza tanto se merece  
que desborda la humana fantasía  
y la pluma, en suspenso, empequeñece.  
¿Qué puede revelar mi poesía?  
Pues que de todo mérito carece,  
sea humilde, diciendo, ¡Madre mía!.

El lugar era hermoso, derruido — con siglos de Historia, aparecía un antiguo cenobio.

El caminante observó la vieja capilla. Piedras por doquier, ruinas al fin de cuentas.

Algunos arcos quedaban en pie. Descubrió en uno de ellos una pequeña heredad, curioso, apartó la maleza que la cubría, apareció un relieve, vio una Virgen joven, con actitud de andar. Leyó la Virgen de la Prisa.

Nos dice San Lucas, que al conocer María que su prima Isabel la necesitaba, apresuróse. Tenía prisa de estar allí, donde hacía falta.

Virgen de los Remedios, excelsa Patrona. La llaman así porque como diría San Bernardo no hay quien a ella acuda que no se sienta remediado.

Cuántas lágrimas, necesidades, dolores, alegrías, que sólo la que Remedia conoce. Parece como si de nuevo tuvieses Prisa en hacer el bien a los hombres.

Señora, comunícanos la rapidez, para saber estar presente. Danos prisa en acudir a tantos hermanos nuestros, Cristos vivos que nos necesitan.

Excluye de nosotros el egoísmo en que nos desenvolvemos, danos una proyección comunitaria de vida.

Que pasemos con ojos observadores, para ver los que junto a nosotros conviven. Que también nosotros remedemos, con rapidez, como Tú.

Así iremos sembrando el germen de una Iglesia más consciente, y reflexiva en su principal signo: El amor al prójimo.

Esta es nuestra ofrenda, que sea auténtica, en estas fiestas. Y corrió María...

*Ldo. ANTONIO VERDU GREGORIO*

# La Creu de Mollá

LUIS VERA  
POVEDA

Durante las vacaciones estivales y bajo ese aroma de aire perfumado con sabor a pino que proporcionan los bellos parajes que existen en nuestra histórica Sierra del Cid, y en donde la mayoría de petrelenses nos deleitamos en el caminar por los numerosos senderos que en ella existen, siempre aprovechamos cualquier sombra de sus pinares para ser partícipes de una amplia panorámica, al mismo tiempo que una suave brisa, aplaca el bochorno de los rayos solares en la hora del mediodía.

En uno de esos lugares donde tantos petrelenses nos hemos detenido en nuestro constante deambular por la montaña, porque su bienestar invita, es donde he ido a parar en una reciente correría, y, allí, sentado bajo la sombra del conocidísimo —Pi del aire— he aprovechado el magnífico panorama que ante mis ojos se extiende bien hacia la magnificencia del Valle de Elda, o hacia el profundo sendero que recorre serpenteante por la frondosidad que ofrece las uniones del Cid con el Chaparral. En este lugar asumido por tanta grandiosidad, he vivido unos minutos de sosiego y paz que han llevado mi pensamiento hacia mi querido pueblo de Petrel.

En dicho sueño, ha transcurrido por mi memoria un recuerdo de hace muchos años, estacionándose mis pasos en las ruinas de una cruz que denominada «Creu de Mollá», existió a la mitad del camino que une Petrel con Elda.

En las tertulias caseras que siguieron a mis años juveniles sentí curiosidad por el motivo de dicha cruz y quedé informado de que esta cruz bordeada por una gran cúpula, era como pudiéramos decir, un

refugio de todos los viandantes que en su caminar hacia Elda o viceversa, les guarnecía de todas las inclemencias del tiempo tanto en la época invernal, como en la estival. Además invitaba a un descanso que siempre agradecía el cuerpo y producía una tranquilidad al alma encontrándose al amparo de los brazos del signo de la Redención.

Las runas que perduraron largo tiempo, fueron secadas a raíz de la construcción de la nueva carretera que nos une con la vecina ciudad de Elda, y sus sillares no puedo especificar a dónde los trasladaron.

Ai recordar aquellas correrías —por estas ruinas en los años precoces, y viendo la expansión que está obteniendo nuestra villa en estos tiempos hacia el antiguo emplazamiento de la Creu de Mollá, he sentido vivo deseo de lanzar la siguiente sugerencia: Es necesario que dicho emplazamiento, sea respetado ante la creciente avalancha de construcción que se está efectuando por dicho lugar. Y en el sitio de aquellas ruinas construir en su día una gran plaza o un jardín en cuyo centro debería emplazarse una cruz de las mismas características de la que existió y que sirviera de recuerdo y homenaje de aquellos viandantes petrelenses que encontraron entre aquellas piedras un lugar de cobijo o de descanso. Y que en la actualidad sirviera como guía de la juventud petrelense, que crece buscando el camino más recto que le una con la razón de su existencia. Y ésta no puede encontrarse si no es bajo el amparo del signo de la Cruz.

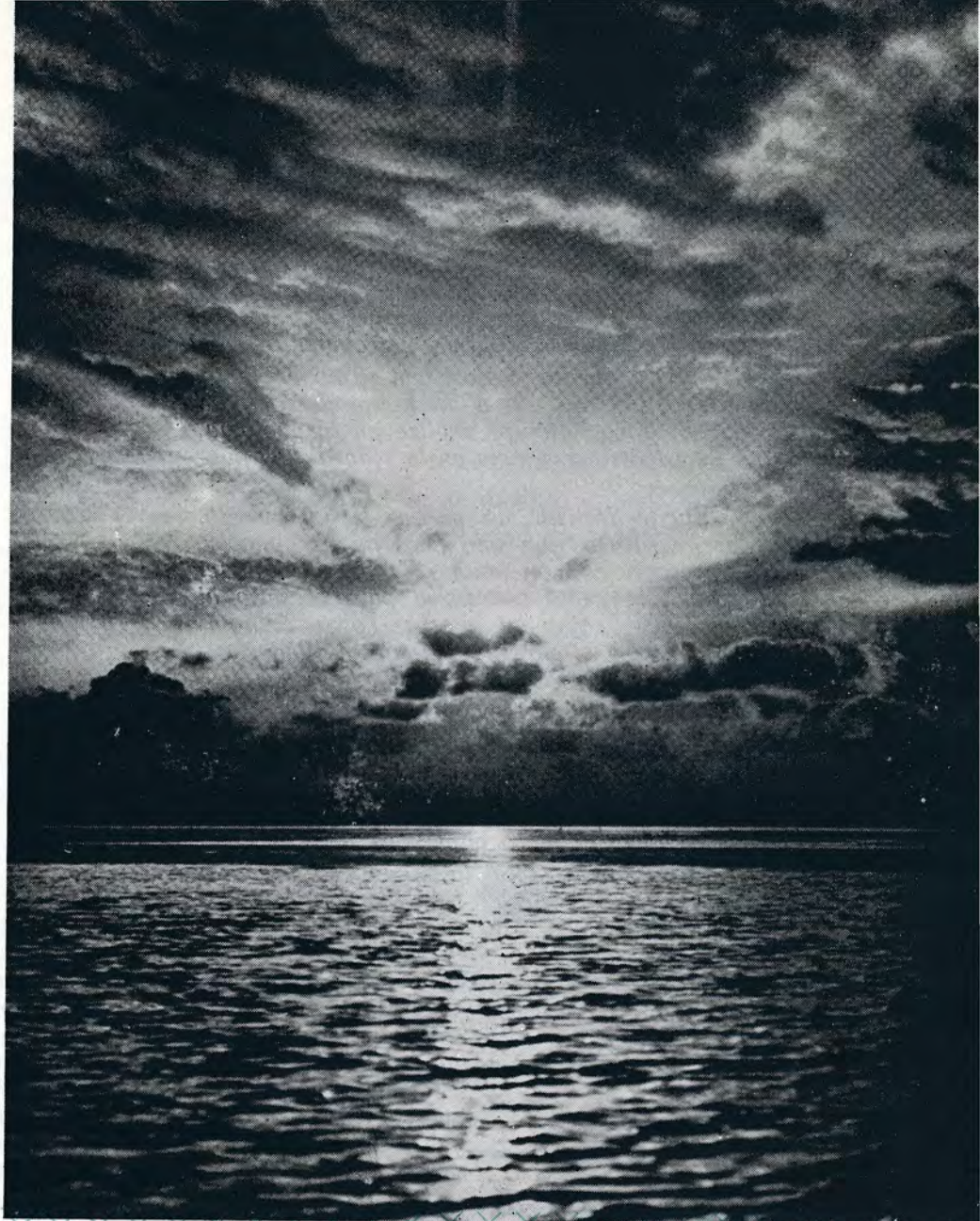
VERTICALIDAD  
LO ESPIRITUAL

**II SALON  
NACIONAL DE  
FOTOGRAFIA C.E.P.**

Premio de Honor

Título:  
Omnipotencia

Autor:  
Francisco Esteban Navarro  
Elda



Los primeros días del mes de octubre vienen a jalonar la vida local de Petrel con una verdad categórica que, desde la trastienda de nuestras preocupaciones diarias, aflora, en esas fechas, con toda la fuerza vital de las rotundas verdades.

Es la verdad de la devoción mariana que Petrel, bajo la advocación de la Virgen del Remedio, siente por su Patrona. No es de ahora, sino que arranca de unos tiempos remotos que, en su lento discurrir, han vestido con añeja pátina no tan sólo los contornos externos de los edificios, sino también los escondidos pliegues del alma petrolanca.

El sedimento que los siglos, con ritmo de labor artesana, depositan en el alma humana, como la transformación que el tiempo realiza en la geología, tiene una decisiva importancia en la vida de los pueblos.

No se puede destruir, así porque sí, un pasado, ni inventar un futuro, que sólo Dios puede conocer. Pero si el presente es, con mucho, la proyección del pretérito, también es el trampolín para el salto al porvenir. En esto, como en muchas cosas, el hombre, salvo absurdas y violentas discontinuidades, sigue las inevitables coordenadas de una lógica aplastante y se limita a recorrer, como en lo físico, salvadas las distancias, las obligadas rutas de la evolución biológica. Nace, crece y muere. Sin embargo, si los pueblos nacen y crecen no mueren por consunción fisiológica, sino porque antes ha muerto todo aquello que constituyó el aliento vital para su existencia.

Parte de ese aliento vital lo encuentra Petrel en su devoción a la Virgen del Remedio. Porque esa

efemérides del 7 de octubre, con vigencia de siglos, constituye un alimento espiritual de difícil superación. Y si, cuando niños, nos llevaban nuestras madres ante la Patrona para realizar esa alegre —¿por qué no?— y silenciosa labor de la oración, cuando hombres nos ha servido para conseguir una superación anímica que nos ha permitido, en gran manera, remontar los inevitables obstáculos, algunos de ellos particularmente dolorosos, con los que, por supuesto, hemos de tropezar en nuestra pobre vida terrena.

Petrel, en los días de las fiestas de octubre, vive con plenitud. Porque si en lo material crece desmesuradamente, en el orden espiritual, con medida, viene a proclamar que los pueblos tienen ciertas verdades intangibles de las cuales precisan con la rotunda exigencia que demandan las insoslayables necesidades de su palpitante vitalidad.

Olvidémonos, en cierto modo, de la horizontalidad de la vida humana y busquemos la verticalidad espiritual. De otra suerte, los pueblos —y los hombres— mueren viviendo porque ahitos de bienes materiales no caen en la cuenta de que éstos resultan indigestibles si carecen de los líquidos precisos que los convierten en bienes de vida y no en bienes de muerte, sin posible salvación.

Busquemos, desde ahora, esa verticalidad del espíritu. Ese arranque hacia lo alto nos hará decir "no" a muchas cosas de aquí abajo y nos obligará a decir "sí" a la verdad eterna que, en definitiva, es la que mayormente debe preocuparnos porque, un día u otro, caeremos de bruces en ella, al dar la vuelta a cualquier esquina de nuestra frágil vida material.

## LA VERTICALIDAD DE LO ESPIRITUAL

**desde  
una estribación  
de los  
chaparrales**

Potente el sol, por las tardes  
da en los picos de los montes,  
distribuyendo la luz  
en potentes reflectores  
que, tornan cada momento  
variadas mutaciones  
cayendo sobre los valles  
y en laderas de otros montes  
como un polvo neblinoso  
delicado en sus colores...  
Hasta que llega la noche,  
¡cuán bellos son estos montes!

**f. mollá**

**PAISAJES  
DE  
PETREL**

Ahora que estoy pasando  
por la sierra más alta,  
quiero respirar hondo  
la belleza extasiada.

El redondo horizonte  
circunde la mirada  
captando y penetrando  
su raíz y su entraña.

Quiero que pase adentro  
de los huertos de mi alma  
este paisaje único  
con su luz y su gracia...

● ● ●

Al Suroeste del Cid  
hay unas tierras blancas  
con bancales de almendros  
y unas lomas peladas.

Más al Sur, plantaciones  
de pinares; y, al Alba,  
la luz alba se eleva  
y en el verde destaca

como un mar invertido  
en mutaciones diáfanas...  
Cuando el sol desde el Cid  
estrena la mañana...,

no hemos visto mirajes  
de hermosura más rara...

Rubio sol, verdes pinos,  
tierras blancas  
—soledad y silencio—  
mi corazón os guarda.

**f. mollá**

# nuestras dos fiestas

SINAGA

Los días pasan interminables; las semanas se van sucediendo en nuestro calendario de forma incontenible e implacable. Nos encontramos nuevamente ante la celebración de nuestros festejos mayores en honor de LA VIRGEN DEL REMEDIO.

Mucho se ha escrito y comentado sobre su contenido y significación, pero nunca se ha dicho ni creo se dirá lo suficiente como para colmar a esta Madre Universal que nos ha visto nacer desde su trono.

Llevando por delante mi modestísima condición literaria, expongo desde mi punto de vista, mi opinión sobre las dos fiestas mayores que en esta localidad se celebran.

En la primera de ellas, todo es entusiasmo desbordado, gentes alegres con afán despreocupado, bullicio callejero propio de diversión que embarga nuestros corazones y desgraciadamente, un poco al margen el sentido espiritual.

En la actual, todo cambia por completo, todo es religiosidad, nuestro contacto con lo espiritual raya en grado sumo, y no por ello dejamos de divertirnos. ¿Por qué ese cambio? Es innegable la solemnidad que adorna nuestra asistencia a la Misa celebrada a Nuestra Patrona; es maravillosa la contemplación de los fieles —tantos— en el acompañamiento por el recorrido de las calles de Petrel por la venerada imagen; esa tranquilidad tan sosegada en la asistencia a cualquiera de los conciertos, y ese espíritu tan festero de paseo y visita a todas las atracciones que se hayan podido montar.

Parece que Petrel es sabio, nos da dos fiestas distintas; una para el jolgorio y satisfacción corporal, y otra para satisfacción espiritual.

¡Gracias, tradición, y gracias, Madre de los Remedios, por conservarnos un año más!



# Adaptación

La palabra adaptación, según el diccionario, quiere decir acomodar una cosa con otra.

En el sentido social, entendemos adaptarnos el procurar poco a poco —meternos— en la corriente por la que normal o anormalmente discurre nuestro vivir.

O sea, que el adaptado es el que ha logrado —acomodar— su forma de ser, con el sentido general que el hombre va imprimiendo a la vida.

El inadaptado es todo o casi todo lo contrario.

El inadaptado tolera bastantes cosas, lo que a veces le hace pasar por inadvertido, sin embargo existen infinidad de ocasiones en las que se dan a conocer bien con la palabra, con actos o con cualquier medio que les permita desahogar su fuero interno, para protestar en contra de esto o de aquello que, según ellos, es una arbitrariedad que no se puede tolerar de ninguna de las maneras.

Claro, esto tiene sus inconvenientes.

Rara vez, el inadaptado logra imponerse de entre los demás, y no se impone porque aunque la teoría que sostiene sea muy cierta, es más cómodo no discutir, o sea, es más fácil ser un adaptado que un inadaptado (que no quiero decir —oscuro de mollera— o —cabezota— o —listo—, no se quiere confundir los términos).

Claro que sin ánimo de defender a unos ni a otros, vemos por ejemplo en cualquier charla amistosa, por muy trivial que sea, que siempre hay —algo— para poder sacar buenas conclusiones y da siempre la casualidad de que, aquél que tenemos por inadaptado, quiere buscar a la cuestión la profundidad máxima con el consiguiente trastorno en la marcha normal de la exposición del tema.

En cierta ocasión, un señor muy respetable para mí, dijo en una presentación de la fiesta de la primavera que la masa los acusaba a señores como los que se encontraban allí de —chalaos— porque no entendían la vida como la entendían ellos (la masa), o sea, que visto en otros términos, podríamos decir que aquellos señores eran como inadaptados, porque no se acomodaban al ambiente.

Yo salí de aquella reunión plenamente satisfecho, tanto que me preguntaba al salir de allí si acaso los inadaptados fueran los de fuera.

Y aún me lo sigo preguntando.

Sí. Recuerdo aquellos parajes de mi pueblo, tan llenos de poesía, y que tanto significaron para mí en aquellos pasados tiempos. Tal vez peque de sentimental —cosa que no es una deshonra, ni que sea un delito— o quizás sea que se haya apoderado de mí ese sentimiento que se llama nostalgia.

Los recuerdo porque los he recorrido centenares de veces, disfrutando a placer de la memoria que el niño se forja en su mente, puramente imaginada, pero que es, de por sí, nada inofensivo.

Recuerdo aquellos senderos que se perdían a lo lejos, recuerdo los carosos y aromáticas hierbas verdes, y entre ellas las rojas amapolas, símbolo frágil y bello, verdaderamente magnífico a toda la Naturaleza creada por Dios. Y recuerdo haber estado allí —no sé qué día, qué año, ni siquiera cuándo— en cierta ocasión, y sentirme allí.

A veces, durante esos paseos —fugas casi diarias— me apartaba un momento. Ya buscaba, inconscientemente, en aquellos años de infancia, los momentos para entablar un diálogo con «algo o alguien» que me diera un espacio propio donde yo era el único ser que podía gozar de contemplación.

Hoy en día, lejos de aquellos años, tan lejos que en mi mente, a veces, en que lejos del ruido de la ciudad, busco un espacio para que vuelen y volar mis pensamientos que se dirigen hacia aquellos parajes que se guardan en mi ánimo.

Así estoy, hasta que un rayo de sol ilumina mis pensamientos y me hacen volver la cabeza.

Me levanto y, pese a que soy viejo, me acuerdo de mí que soy un tonto filólogo.

Absorbido por el trabajo, me encuentro un tiempo para recordar, e incluso para pensar.

después de un tiempo.

Pero sí sé que soy un tonto.

la misma voluntad.

bravos.

ua

soma?



# nostalgia

para mí  
siquiera

de esa libertad ilu-  
un mundo feliz e

ampos donde brotaban espon-  
bello, que dan un aspecto ver-  
haber tenido en mis manos  
, la suave hoja perlada de rocío...  
rtaba de mis compañeros y me iba solo.  
os momentos de soledad, de intimidad.  
eno desconocido. Y me aislaba en un mundo pro-  
contemplar las maravillas del mundo.  
e me pregunto si habrán existido algún día, hay ve-  
sco en algún sitio, la sombra bienhechora de un árbol, y dejo  
a el pasado, exento de preocupaciones. Esto influye mucho

de sol, el canto de un pájaro, el ruido más insignificante, turba mis  
a la realidad.

oy joven, me parece que soy un ser maduro, y pienso muy dentro de  
ósifo de éstos que hacen de una frase una historia.  
trabajo, los estudios, los grandes y pequeños problemas cotidianos, queda escaso  
evicar. Queda tan poco, que no merece ser tomado en consideración, porque  
una jornada más o menos agotadora, resulta ineficaz ponerse a pensar.  
sé cierto —porque me ha ocurrido— que hay momentos durante los cuales y en contra de  
oluntad, acuden agolpándose confusamente, personas, juegos, detalles inverosímiles, pala-  
as rostros inexpresivos que vagamente recuerdo.

Quando desaparece esa mezcla absurda e incoherente, me pregunto insistentemente, ¿dónde estás,  
mlra?

Y como es natural, nadie puede contestar a mi pregunta, porque la solución está en mí.

MIRANDO LA

# “Peña del Sol”

Por Francisco Mollá

Con añoranza recordamos los caminos sin ruidos; la tranquilidad de nuestros pasos. Jamás llevábamos el sobresalto en el corazón. Estábamos lejos que al recodo del camino nos aplastara un monstruo con ruedas, frío y mecánico, mucho más veloz que nosotros, con piernas de carne y hueso, con sentimientos, con alma...

Es más monstruoso cuanto más avanza en su progreso. Cada vez nos va reduciendo más. Se ganará velocidad; pero se perderá entrañable calor con los seres y con la madre naturaleza.

El progreso, por ahora, parece unilateral: es avance mecánico, físico, mas no espiritual... Sin las dos alas, ¿podrá volar un ave? No podemos llamarlo Progreso con mayúscula.

Tenemos saudade de los senderitos paralelos a las acequias de la huerta, por donde iban y venían en dulces borriquillos los huertanos; los quebrados caminos del secano, con mulas de labrantío.

De los grandes viñedos de «planta y mula», de «valensi», de «gayata», etc. De los frondosos árboles que han ido perdiéndose y la población de pájaros que han ido huyendo...

Cuán dulce era oír la campanita del Santísimo Cristo, con su ternura de voz infantil anunciar el mediodía a los trabajadores del campo y de la huerta.

Los que trabajaban lejos miraban la «Peña del Sol». Ese peñasco ha sido de muy antiguo el reloj de toda la comarca sur del Cid. Ese abrupto y rojizo roquedo, con sus juegos de sombra y luz, señala exactamente la hora para los que saben leerla en sus planos y relieves. Huertanos de Petrel, Elda, Monóvar y otros de más lejos se han guiado por ese eterno reloj de peñas... Recuerdo a mi abuelo dejar la azada un momento, levantar la cabeza y decir mirando al Cid: «Son las doce».

A esa hora —las doce— el sol cubre por entero la Peña. Hora en que se llenaban los senderos que

van al pueblo, de pisadas. Iban a comer y echar la siesta. Otros lo hacían a la sombra de los árboles.

Frondosos árboles, sarmentales enredados v grandes, de cepas de cerúleos racimos, negros y de oro... Pájaros, vistosos pajarillos en el aire y en los árboles, salmodiando, contagiando la alegría de vivir.

Sencillez en el pensar y en el quehacer.

Alpargatas blancas.

Fe cristiana.

Formalidad y palabra en los hombres...

—Esto es mejor —te dicen ahora— entre el ruido chirriante de isomotos y camiones, el ahogo de escape de gas, la histeria del twist, el embrutecimiento de la barra del bar...

Esto es mejor, esto es mejor... Y, ¡a prisa, no nos deja percibir la Poesía del Universo...

Esto es mejor... Y, el afán de dinero, ahoga la inmanencia de la piedad, de la justicia, de la verdad, de la esperanza en Dios. Nuestra vida es sólo de aquí...

Esto es mejor. Y, con el progreso mecánico y materialista que hemos aumentado el confort, le hemos dado entrada paradójicamente a la selva en nuestra civilizada sociedad.

Avance y retroceso en híbrida mescolanza.

«No se puede servir a Dios y a Mammon a un mismo tiempo» —dice el Evangelio.

Queremos ir a la Luna y no sabemos el camino del corazón.

Demos gracias a Dios los que aún podemos mirar la «Peña del Sol» y verla.



# TRIPTICO

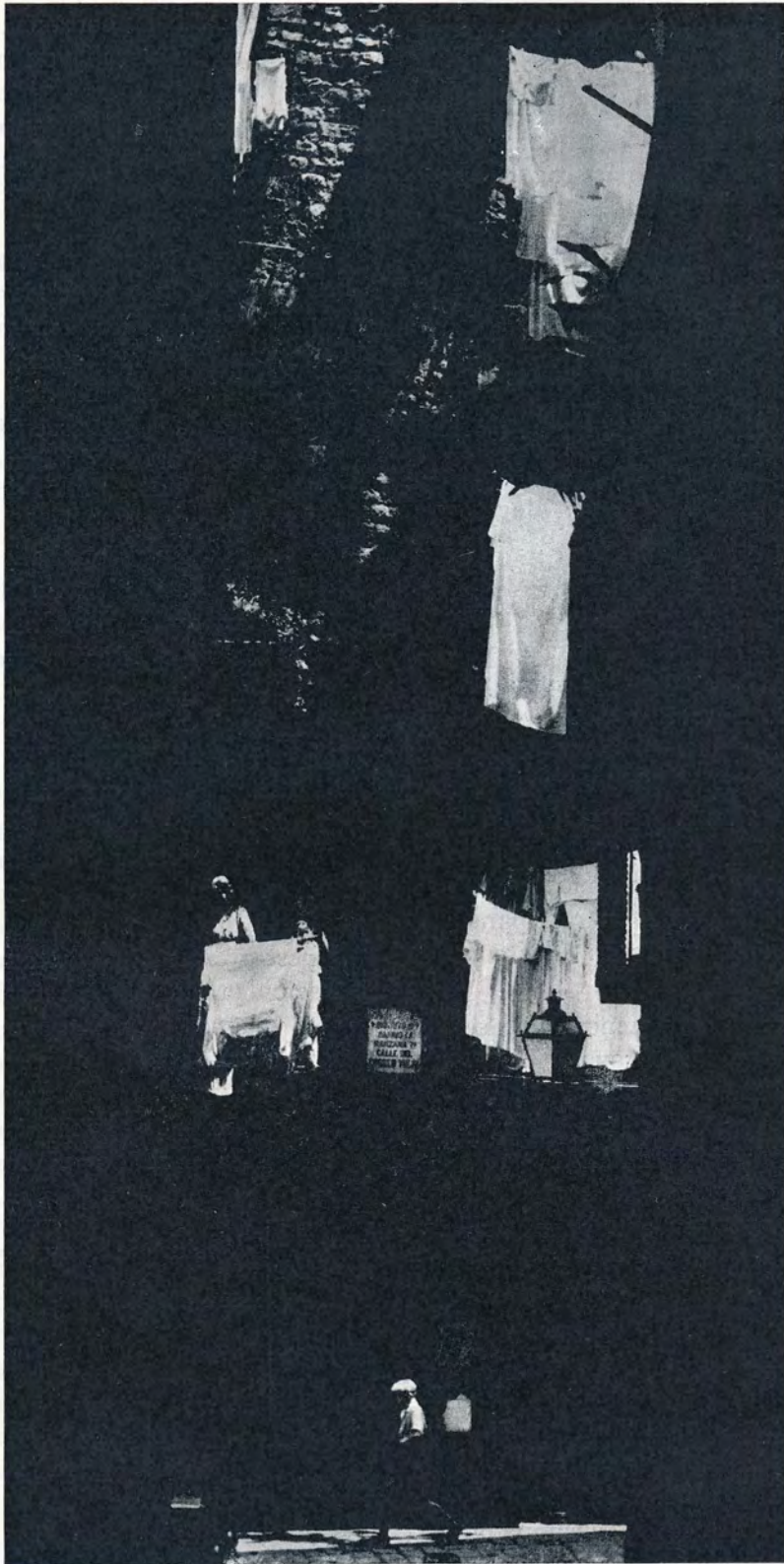
Petrel, bajel, joyel... Tres bellas palabras que podrían rimar garbosamente con Ariel, el ángel de la luz.

Petrel. piedra, peñasco, risco erguido retando a los siglos sobre la mansedumbre de los bancales humildosos. Signo de fortaleza, de reciedumbre; como si fuera el corazón de otras edades plantado ante la generación nuestra con arrogancias telúricas; como si en la roca levantada sobre el valle pervivieran, cimeras, ejemplares, las almas de los que vivieron amando apasionadamente la dulce tierra en que vivieron. Petrel, pueblo apiñado cabe la roca señera; piedra, roca, tesón incommovible que desafía los años y los siglos, dejándolos pasar olímpicamente, como deja pasar a los vientos que apenas le rozan la epidermis con la devota caricia de un beso.

Bajel. Hay una soberbia metáfora hilvanada en la solemnidad del paisaje. Del fondo del valle eternamente quieto surgen y se expanden suaves oleadas vegetales, sobre las cuales navega, como un bajel brioso, sugestionado por una irresistible querencia y al amparo de los viejos mástiles de su castillo, este pueblo desbrozador de horizontes y peregrino de todos los caminos. ¿Qué tritones levantaron el farallón fabuloso de la Peña del Cid para impedir orientales singladuras?

Joyel. Aún tiene Petrel, como regalo de dioses, el tesoro de su idiosincrasia, de su intimidad inconfundible, de sus creencias, de sus costumbres y de sus devociones entrañadas. Frente a las exigencias de gentes extrañas se resiste a dejar en el olvido sus esencias más puras. Quiere ser, y lo es, un joyel espiritual, relicario de viejos valores imprescriptibles, ostensorio de acrisoladas virtudes ancestrales, que perviven con la reciedumbre y el fulgor de las piedras preciosas. Joyel admirable, con festivas irisaciones que llegan hasta el deslumbramiento; venerable joyel, en cuyo fondo de transparencias virginales se guarda, entrañable, la devoción a la Madre del Remedio.

Petrel, bajel, joyel, cándida trilogía en el tierno mosaico de las adolescentes tierras alicantinas. Y octubre, la incitación acuciante a proclamarlo así.



## V Salón Nacional de Fotografía

Título: **DISTRITO 1.º**

(Premio de Honor)

Autor: **Juan Pujante Cánovas - Villanueva y Geltrú**

# Excursionismo

El año 1964 ha entrado marcando un hito de alegría para todos los hogares españoles, pues en él se está conmemorando las Bodas de Plata correspondientes a la efemérides del comienzo de la Paz española que nos ofreció nuestro invicto Caudillo al finalizar la pasada guerra de la Liberación. Efemérides que perdurará eternamente en el recuerdo de todos los españoles. Así como en nuestro Centro Excursionista, porque en este mismo año, que ha sido denominado de plena actividad montañera, ha entrado como organizador en contacto con los demás centros provinciales, y pertenecientes a la Región Valenciana.

Ante la marcha ascendente del progreso de los excursionistas petrelenses, tanto en campamentos, como en marchas regionales que han tenido lugar en otras poblaciones, la Junta Directiva no ha regateado esfuerzos a la hora de ser organizador de dos certámenes montañeros. Uno provincial y otro regional, con el amplio deseo de que todos los excursionistas que existen en el Suroeste español, puedan conocer nuestro término, que guarda parajes muy bonitos, centrados todos ellos con amplias panorámicas

El primero de estos certámenes que denominado X Acampada Provincial de Montaña, tuvo lugar los pasados días 27, 28 y 29 de junio en el paraje de Caprala de nuestro término municipal. Esta acampada, marcó la voluntad y el tesón de nuestros excursionistas, pues a pesar que el tiempo no fue favorable el campamento fue inaugurado a la hora prevista, encontrándose allí presentes compañeros de los centros provinciales de Elche, Elda, Alicante, Crevillente, Alcoy y Cocentana y de fuera de la provincia, el de Onteniente; que en un total de 180 acampadores convivieron unos días en este bello paraje unidos todos en la mayor acampada anual dentro de la unidad de la germanor provincial. Recibiendo nuestro centro innumerables felicitaciones por su organización, entre las que destacan la de la Federación Valenciana de Montaña.

Tras este acto los pensamientos de los excursionistas petrelenses, se centraron en

el montaje de la VI Marcha Regional de Montaña, que se realizará durante los próximos días 11 y 12 de octubre. Por lo que dada la importancia que esta marcha encierra, la vocalía de marchas y montaña, ha recorrido todos los caminos y senderos de nuestro extenso término para ofrecer al visitante, excursionista, la más diversidad de paisajes y panorámicas que él encierra.

El itinerario, que ha sido marcado y reconocido por la Federación Valenciana de Montaña, es el siguiente: día 11 de Octubre, primera fase, salida de Petrel (local social), Chavola Forestal, Pi del Aire, Contador y ascensión al Cid, descenso a la cueva de Perico y por el Racó Rafal al Rincón Bello, donde se pernoctará. Segunda fase, día 12 de octubre, Rincón Bello, Rasos de Catí, Peña Foradá, ermita de Catí, Pantano, Perrió, Figueralet y piscina de la Almadraba, donde se clausurará la VI Marcha Regional de Montaña.

Esta marcha ha sido denominada de «Pura montaña», ya que en ella hay que ascender a dos cumbres de más de 1.000 metros de altura, por lo que no restará de ser interesante y comentada.

A tan feliz término de estos dos certámenes, no nos resta más que agradecer a nuestro Excmo. Ayuntamiento la colaboración prestada y, ofrecerle el éxito de estas magnas concentraciones de excursionista tanto provinciales, como regionales, que, en este año conmemorativo de los XXV Años de Paz española, nuestro Centro no ha dudado en organizar.

TAYLOR-VERA

(Vocales de Prensa y Propaganda)







## **ACTOS PARA EL DIA DE LOS CAIDOS**

**Día 17, Sábado**

A las nueve de la mañana, reunidas las Autoridades y Jerarquías del Movimiento en la Jefatura Local, se trasladarán al Templo Parroquial para asistir al solemne funeral que se celebrará en sufragio de los que ofrendaron su vida por Dios y por la Patria, estando la oración fúnebre a cargo del Lcdo. D. Antonio Verdú Gregorio, Director Espiritual del Colegio de la Sgda. Familia, de Elda.

A la salida del funeral, las Autoridades, Jerarquías, afiliados al Movimiento y pueblo en general, se encaminarán al Monumento erigido en memoria de aquéllos para ofrendar flores en testimonio de que su recuerdo permanece vivo entre nosotros.

# ORDEN DE

DIA 5L

A las 12 de la noche, Tradicional Aira  
parándose una potente traca coen  
Acto seguido, el Coro Parroquia  
Mollá, cantará a nuestraxce  
Seguidamente, en la fa  
mará una Extraoraria  
res y en la Avole  
una Selection  
de Fuos  
Artio

## DIA 6, MARTES

Al amanecer, volteo de campanas.  
A las 9, pasacalle por la Banda de esta Villa. A las 10'30, pasacalle por la Comparsa de Gigantes y Cabezudos. A las 11, inauguración del VI Salón Nacional de Fotografía y I Ibérico, en las Casas Consistoriales. A las 12'30  
**CONCIERTO MUSICAL**  
en la Avenida de José Antonio por la Banda de esta Villa, que dirige don Bartolomé Maestre. A continuación, Gran Partido de Balonmano entre un equipo de Primera División y nuestro Petrel C. B. A las 4'30 de la tarde, Gran GYMKHANA motorista en la Avenida José Antonio. A las 7, pasacalle por la Banda de esta Villa. A continuación, y con asistencia de las Autoridades, en el Templo Parroquial se asistirá a la  
**G R A N S A L V E**  
cuya interpretación estará a cargo del Coro Parroquial, cantándose la del Maestro Eslava. A las 10, se acudirá a recibir a la Banda Municipal de Villena. Acto seguido, y por la citada Banda, que dirige el Maestro D. Manuel Carrascosa, **S E L E C T O**  
**CONCIERTO MUSICAL**  
A las 12, **MONUMENTAL TRACA**

# DE FESTEJOS

## 5, LUNES

Alborada con volteo de campanas, discurso y coronamiento final de una gran Palmera.

Procesión, dirigido por D. Adrián, en honor a nuestra excelsa Patrona una Salve.

En la Plaza de España, se quemará una extraordinaria traca de colores.

Avda. de José Antonio.

Acto de combinación.

Fuegos de

Artificio.

## DIA 7, MIERCOLES

### FESTIVIDAD DE NUESTRA EXCELSA PATRONA LA VIRGEN DEL REMEDIO

Al amanecer, volteo de campanas y disparo de morteretes. A las 9, entrada de la Banda de Música Militar de la Agrupación de Infantería de San Fernando número 11, de guarnición en Alicante, dirigida por D. José Facundo Vázquez. A las 10, pasacalle por la Banda del Regimiento y la de esta Villa. A las 10'30, con asistencia de las Autoridades **SOLEMNE MISA CANTADA**, ocupando la Sagrada Cátedra el Ilmo. Sr. Licenciado D. Joaquín Martínez Valls, provisor del Obispado de Orihuela-Alicante, cantándose al final una **SALVE**. Terminado el acto y en el ensanche del mercado, se disparará una **SOBERBIA MAS-CLETÁ**. A la 1, en la Avda. de José Antonio, **Concierto Musical** por la Banda de la Agrupación de Infantería. A las 5'30, y en la Plaza del Generalísimo, **GRAN CONCIERTO MUSICAL** por la misma Banda del Regimiento. A continuación, pasacalle por las dos bandas, y con asistencia de las Autoridades dará comienzo la **SOLEMNE PROCESIÓN de Nuestra Excelsa Patrona la Virgen del Remedio** que seguirá el itinerario siguiente: Plaza del Generalísimo, Cánovas del Castillo, J Perseguer, L. Pardines, Calvo Sotelo, G. Payá, J Perseguer, Cánovas del Castillo y Pl. Generalísimo. A la subida de la imagen al trono, se cantará una **SALVE**. A las 12, en la Avda. José Antonio, se disparará un **Maravilloso Coniunto de Fuegos Artificiales**

# novenario

Durante los días 8 al 16, tendrá lugar en el Templo Parroquial el Solemne Novenario en honor de Nuestra Excelsa Patrona MARIA DEL REMEDIO, predicado por el elocuente orador sagrado Lcdo. D. Antonio Verdú Gregorio, Director Espiritual del Colegio Sgda. Familia, de Elda.

El orden de los cultos será el siguiente: A las nueve de la mañana, Misa cantada, y al toque de oraciones de la tarde, Rosario, Novena, Plegaria, Sermón, Gozos y Salve.

Los cantos de este Novenario estarán a cargo del Coro de la Parroquia.

Las intenciones de este Novenario, según tradicional costumbre, serán las siguientes:

- Día 8, Jueves, D. Luciano Pérez Maestre.
- Día 9, Viernes, Sres Hijos de Antonio Andréu
- Día 10, Sábado, Sra. Viuda de D. Enrique Amat Pérez.
- Día 11, Domingo, D.ª Remedios Poveda Vicedo
- Día 12, Lunes, D.ª Esperanza Sarrió.
- Día 13, Martes, D. Carlos Beneit Navarro.
- Día 14, Miércoles, D.ª Balbina Navarro Poveda.
- Día 15, Jueves, Herederos de D.ª Bienvenida Rico y Sres. Hijos de D.ª Leonor Rico.
- Día 16, Viernes, Aniversario por las almas del Purgatorio, costeando los cultos la Sra. hija de D.ª Clara Maestre



## notas

El viernes, día 5, a las cinco de la tarde, reparto de bonos a los pobres con arreglo al fichero del Secretariado de Caridad, de Acción Católica.

Durante los días de fiesta lucirán extraordinarias iluminaciones las calles de Gabriel Payà, Cánovas del Castillo, Miguel Amat, Plaza del Generalísimo, José Perseguer y Avenida de José Antonio, así como las fachadas del Ayuntamiento y edificios públicos. **Rogamos a los vecinos adornen sus balcones y fachadas con profusión de luces, en particular las calles por donde ha de pasar la Procesión de Nuestra Excelsa Patrona.**

Se advierte a todos los vecinos que, durante los días de fiesta, no se permitirá el paso de coches por las calles de la Villa, teniendo su parada en la calle de Calvo Sotelo.

*Transportes*

**GONZALEZ**



Avda. de Chapí, 5 - Teléfono 5  
Muelle Estación F. C. - Tel. 160

*Elda*

*Corresponsal en* MADRID

# Agencia **Valor**

Calle Bolsa, número 12  
Telefs. 222 76 70 y 222 78 79

**SERVICIO DIARIO**

DESPACHO CENTRAL  
R. E. N. F. E.  
Y AGENCIA OFICIAL



ALMACEN DE CURTIDOS

**JOSE TORDERA SEMPERE**

REPRESENTACIONES

Teléfono 48

E L D A

---

# Cine Capri

EMPRESA CANTÓ

**Saluda** *al público en general y le participa que durante esta temporada proyectará soberbias películas de estreno.*

---

Almacén de Curtidos

**LA CURTIDORA ALICANTINA**

J. VAZQUEZ

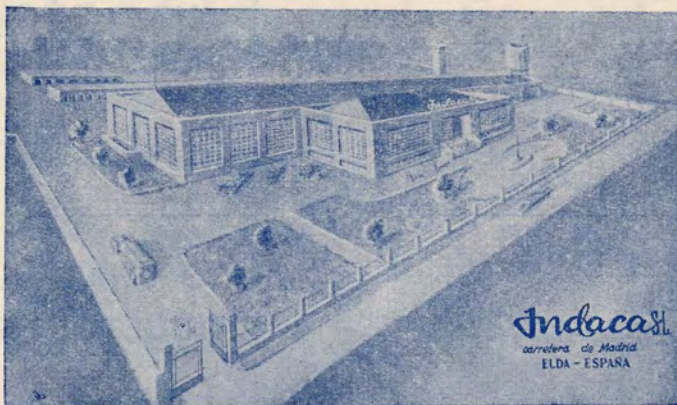
Casa central: **Zaragoza** - **Elda:** Teléfono 331

**Sucursales:**

Alicante, Elche, Villena, Palma de Mallorca, Illueca, y Brea de Aragón

**Indacasa**  
L.L.

TACONES DE PLÁSTICO PARA EL CALZADO



Carretera de Madrid - Teléfono 279

**ELDA (ESPAÑA)**



**Luis Corbi Berdú**

TALLER DE COSIDO  
PUNTEADO  
Y HORQUILLADO

Cosidos máquina ASTRA  
con bandas de crepé y cuero

Miguel Amat, 19  
**PETREL**

Aperitivos de todas clases  
Bocadillos - Vermuts - Licores  
Exquisitos vinos de Jumilla

## Bar Novelty

Enrique García Poveda

La Foya

**Petrel**

---

ENRIQUE  
MAESTRE  
MOLTÓ

Taller de cosido  
y punteado  
Servicio a particulares

Calvo Sotelo, 28

**PETREL**

---

Fábrica de Calzados

**Luis Rodríguez Galiano**

SUCESOR DE  
RODRIGUEZ y NAVARRO

Castelar, 17

**Petrel**

---

**Octavio Durá Poveda**

FÁBRICA  
DE  
CALZADO



Avda. de Novelda

**PETREL**

CALZADOS  
CORCEL



Ernesto Galiano

General Yagüe, 19

**Petrel**

---

COOPERATIVA  
VITICULTORES

**"San Isidro"**

Vinos al por mayor y detall

Avda. de Elda

**PETREL**

---

FRANCISCO  
SANJUÁN

CARNICERÍA

Prim, 19 y Mercado, 8

**PETREL**

---

CALZADOS

**Juanin**

PARA NIÑOS

**Juan Andréu Esteve**

F. Bernabé, 28 - Tel. 76

**PETREL**



# NEUMATICOS GENERAL, S. A.

y su distribuidor oficial

## Daniel Andreu Pardines

Se complacen en expresar su agradecimiento a todos cuantos clientes y amigos han visitado su Stand en la pasada Feria Internacional del Calzado e Industrias Afines, de Elda.



"Productos **GENERAL**"  
Calidad garantizada

NEUMÁTICOS  
GENERAL, S.A.

y su distribuidor oficial

IMPRENTA  
**TORTOSA**

GABRIEL PAYÁ, 37

TELÉFONO 84

PETREL

Se complacen en expresar su  
agradecimiento a todos cuantos  
clientes y amigos han visitado  
su Stand en la pasada Feria  
Internacional del Calzado e  
Industrias Afines, de Elda.



---

# Viajes AZOR

ELDA

Queipo de Llano, 33 - Teléfono 550  
y Gral. Aranda, 48 - Tel. 537

PETREL

HERMINIO y CASTELLÓ

Talleres de Tintorería  
y limpieza de ropa

**Azorin**

MONTADOS A VAPOR

Talleres **PETREL**

Avda. Elda, 64 - Tel. 179

Despacho **ELDA**

San Pedro, 6

FABRICA DE  
CALZADOS

*Viuda de*

*Antonio*

*Juan*

*Busquier*

**Coto - Coral**

Apartado 27 - Teléfono 85

**ELDA**

Anís y Anisete

**DATIL**

**Nicasio Sirvent**

Monforte del Cid

**Marcial**

**Maestre**

Fábrica de Calzado

Cervantes, 25

Petrel

**Julio Herrero González**

Taller de Afilas

Generalísimo, 12

Petrel

**Abundio Martínez**

Comestibles

Gabriel Payá, 50

Petrel

**José Mataix López**

Vinos al por menor - Licores

L, Pardines, 34

Petrel

**Indalecio**

**Navarro**

Calzados

Elda

**Tomás Carbonell Romero**

Carpintería

Avda, de Elda

Petrel

**Manuel Alemany**

Representaciones

Antonio Torres

Petrel

Agente Comercial Colegiado

**Luis Amat Maestre**

Antonio Torres

Petrel

**Helios Aliaga**

Fábrica de Calzado

Petrel

**Ferretería**

**Antonio Poveda Brotóns**

Reparaciones Eléctricas

Ventas contado y plazos

A. Torres, 22 - Telf. 130

Petrel

Agente Comercial Colegiado

**Tomás Román Payá**

REPRESENTANTE

de las principales casas de España

Gabriel Payá

Petrel

# **Cooperativa Agrícola**

## **y Caja Rural de**

### **Ahorros y Préstamos**



## **COOPERATIVA**

## **DE CONSUMO**

Entidades Autorizadas por  
el Ministerio de Trabajo

**Petrel**

ESTUDIOS FOTOGRAFICOS

**Hermanos GARCIA**

Miguel Soler, 10 - ALICANTE

Agente en Petrel: LUIS BROTONS

Calle de La Huerta

---

**Juan MARTINEZ Rico**

coches de alquiler

G. Payá, 1    Teléfono 24    PETREL

---

SASTRERIA

**HIPOLITO GARCIA**

J. AMAT SEMPERE (JUNTO C. N. S.) ELDA

ANTONIO TORRES, 14    PETREL

---

**Carmen POVEDA Tortosa**

ultramarinos

Calle Mayor    PETREL

---

**José María Brotóns**

verdulería

Castelar    PETREL

---

**Salud Pérez Matamoros**

estanco

J. Perseguer    PETREL

panadería

"Nuestra Señora del Carmen"

**Carmelo POVEDA Brotóns**

Antonio Torres    Tel. 142 - PETREL

---

**Sucesor de María Albert**

comestibles

Calle Castalla    PETREL

---

**GUADALUPE REIG**

carnicería

G. Brotóns, 17 y Mercado, 17    PETREL

---

panadería

**Joaquín HERRERO**

Calle Mayor, 17    PETREL

---

**José FRANCES TORTOSA**

fábrica de plantas y finisaje

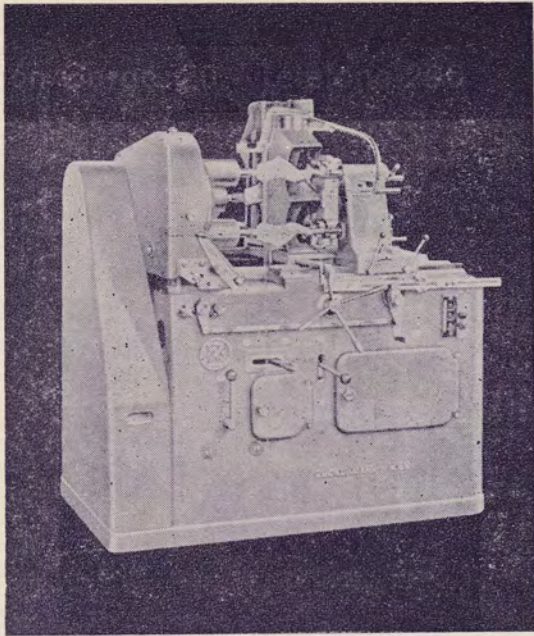
Salinetas, 105    Teléfono 205    PETREL

---

**Conrado POVEDA Verdú**

contratista de obras

Bajo Escuelas    PETREL



Fábrica de Hormas  
y Pernitos  
para el Calzado

**Pablo**

**Maestre Amat**

Ramón Gorgé, 20 - Teléfono 296

**ELDA**

Las últimas creaciones al servicio de  
los Señores fabricantes de Calzado



## CASA CENTRAL ELDA

Cura Abad, 21 - Teléfonos 163 y 637

A. T. n.º 13 (B. O. 18-6-1952)

### Sucursales y Delegaciones

**Barcelona:** Manso, 29 y 31 - Teléfono 223-84-17

**Valencia:** H. Diago, 13 - Teléfono 253319

**Alicante:** Jerusalén, 15 - Teléfono 213686

**Tarragona:** C. Barcelona, 13 - Teléfono 3799

**Elche:** M. Benlliure, 52 - Teléfono 351364

**Novelda:** D. Fleming, 13 - Teléfono 195

**Villena:** S. Bartolomé, 2 - Teléfono 152

**Aspe:** D. Fleming, 11 - Teléfono 111

**Sax:** Yecla, 7 - Teléfono 41

**Petrel:** J. Poveda, 3 - Teléfono 66

### Corresponsales

**Igualada:** T. Pericales - Teléfono 367441

**Zaragoza:** M. Precisión - Teléfono 4157

**Almansa:** Ag. Pasvy - Teléfono 171

Servicios directos y diarios de domicilio a domicilio



CO-  
ZAR-  
DOS

# herga

FLEXIBLE

UN PLACER PARA LOS NIÑOS

petzel  
•ALICANTE•

REPRESENTACIONES  
CURTIDOS

# Elías Vera Maestre

José M.<sup>a</sup> Pemán, 3 - Tel. 186

ELDA

Agente Comercial Colegiado

Transportes

JOSE  
SIERRAS  
GOMEZ

TORDERA

D. QUIJOTE, 15  
TELEFONO 686

ELDA

San José, 2  
Teléfono 13

ELDA

Reina Victoria, 55  
Teléfono 51546

ELCHE

Materiales de Construcción  
Saneamiento "Roca"  
Viguetas "Freysi"

Agencia-Depósito "Uralita"  
Distribuidor de pinturas  
Sherwin Williams

## Segismundo Falco

Queipo de Llano, 45

Teléfono 270

ELDA



Fábrica de  
Calzado

**VICENTE AMAT PAYA**  
P. Requena, 12 Petrel

---



Farmacia y Laboratorio  
de análisis clínicos

**José Luis Marco**  
L. Pardines, 16 Petrel

---

**Angel Soriano Soriano**  
Panadería  
Calvo Sotelo Petrel

---

**Ventura Beltrán**  
ADOBOS  
Mercado Abastos Petrel

---

Recovería  
**José Giménez Sánchez**  
M. Abastos, 12 Petrel

---

Practicante

**Vicente Sabater Seller**  
Bernabé Petrel

**NAIFE**

*Gaspar Barceló Herrero*  
Manufactura de Calzado  
de Lujo para Niños

Ventura Navarro, 25 - Tel. 85 PETREL

---

**Evaristo Plá Peral**  
Panadería  
Julio Román, 31 Petrel

---

*José Benet Andrés*  
Electricista  
F. Bernabé, 19 - Tel. 86 Petrel

---

**Alfredo Millá**  
Estanco  
Petrel

---

*Julia Amat*  
Comestibles y Salazones  
L. Pardines, 29 Petrel

---

Fábrica de Cajas de Cartón

Francisco PEREZ García  
Cervantes, 3 Petrel

Teléfonos en Elda: 791 y 385

# BANCO CENTRAL

Alcalá, 49 y Barquillo, 2 y 4 - MADRID

Capital desembolsado . . . . . 700.000.000 de ptas.

Fondos de reserva . . . . . 1.746.000.000 de ptas.

★ ★ ★

391 Dependencias en Capitales de provincia y otras importantes plazas de la Península, Islas Baleares, Canarias y Africa.



Con esta extensa organización y su importante red de corresponsales en todo el mundo, realiza toda clase de operaciones bancarias, estando especializado en la financiación del comercio internacional.



Los Cheques de Viajero del Banco Central están creados para facilitar los desplazamientos de quienes realizan viajes dentro y fuera de España.



el mejor y mayor surtido de España en abrigos de  
señora, caballero y niño,  
en

**VIDAL F<sup>CO</sup>**

en ELDA

**boutique maver**

---

Leopoldo Pardines, 11  
TELÉFONO 224  
P E T R E L

Empresa A. MILLÁ

CINE

**REGIO**

*La empresa de esta sala tiene el honor de poner en conocimiento del distinguido público, que dispone de una selecta programación para la temporada 1.964-65*

CAJAS  
DE  
CARTON

*Manuel*

*González*

*Vera*

Elda

17 de Abril, 26 - Teléfono 413

---

*José Alvarez Rodríguez*

**Taller**

**Los Angeles**

Especializado en diesel y gasolina

Especialidad en coches Franceses

Avda. de Elda, 58

PETREL

Unico taller que garantiza sus trabajos

Pruebe y se convencerá

Artículos para la fabricación del Calzado

## Hijo de José María Navarro Vicedo

Cuchillas extranjeras máquina Fortuna  
Productos Finisaje

Dirección telegráfica: LIJAIDEAL

Dirección Postal: Apartado 63

18 de Julio, 32 - Tel. 149

**Elda**

FÁBRICA  
DE  
CALZADO



## Juan Gómez Rivas

Dirección Telegráfica: JUGORI

Gral. Varela, 12 y 25  
Teléfonos 121 y 266

**Elda**

Gestoría

## Cabrera

San Vicente n.º 8

**PETREL**

Próxima inauguración

ENVASES

## TENDERO

TELEFONO 58

**ELDA**

Cafetería

## Bar Frontera

José López Belda

Aperitivos variados

Especialidad en salsas de todas clases

Avda. de Elda, 5

**Petrel**

## ANTONIO ESCOLANO AZORÍN

Construcciones en Mármoles  
y Piedras - Escultura

Baillén, 15 - Tel. 949

**ELDA**

Foto-Estudio

## Berenguer

TELEFONO 299

## José Amat Juan

REPRESENTACIONES

Gral. Jordana, 54 - Tel. 770

San Roque, 29 y Colón, 23

**Elda**

**ELDA**

*Viuma*  
M. R.

# Viuda de Manuel Chico de Guzmán

especialidad  
en  
calzados para niños

Menéndez Pelayo, 30

**Petrel**

fábrica de ladrillos  
huecos y macizos

teja plana tipo Alicante

**Ignacio  
Ribelles Ayala**

Estación F. C.: ELDA - PETREL

Fábrica y Oficinas: Camino de Elda

Teléfono 13

**PETREL**



**Antonio Cantó Manchón**

vermuts -- licores  
aperitivos de todas clases  
se sirven bocadillos exquisitos

# **BAR TONET**

calle de Gabriel Payá

PETREL

---

## **JOSE NAVARRO ROMAN**

*Fábrica de Cajas de Cartón*



Teléfono 193

Particular, 7

Avenida de Elda, 84

PETREL

---

BOCADILLOS - CAFE EXPRES  
APERITIVOS DE TODAS CLASES

**PIDA USTED UN ESPECIAL**

## **Café GRAN PEÑA**

JOSE FRANCES

**SALON DE BILLARES**

---

José Perseguer  
**PETREL**

Gran Premio con Medalla de Oro  
en la Exposición Internacional de  
Barcelona 1.929

# Julio Beneit Navarro

**Fábrica de Hormas, Pernitos y Tacones de Madera**

Apartado, 69 - Teléfono 36

**Elda**

---

## Caja de Ahorros de Novelda

Fundada en 1903

**Casa Central: Novelda**

Domicilio: Plaza de los Santos Médicos, 6

Declarada Benéfica por R. O. del Ministerio  
de Gobernación de 11 de Marzo de 1931

Inscrita en el Ministerio de Trabajo y  
Previsión según O. de 1. de Agosto de 1931

*Agencia de Petrel*

Casa

Curtidos

**Depe**

Cuatro esquinas

El más variado surtido en  
Tejidos y Confecciones  
para Señora,  
Caballero  
y Niño

Sucursal: General Mola, 26

Teléfono 534

Elda

**FRANCISCO  
RIVAS  
RUBIO**

General Monasterio s/n

Apartado, 10 - Teléfono 193

Elda

FABRICA  
DE BOLSOS

**Ramón  
Máñez  
Verdú**

Calvo Sotelo - Teléfono 47

Petrel

CURTIDOS

**Rodriguez  
Gancedo  
y Rabio**

Elda

Generalísimo, 29 - Tel. 16

Madrid

Cedaceros, 9 - Tel. 21 14 89

Barcelona

Sobradiel, 8 - Tel. 21 80 03

Depósito de Curtidos y Troquelados

# Hipólito Navarro Villaplana

AGENTE COMERCIAL COLEGIADO

Leopoldo Pardines, 11 Petrel

Elda Joaquín Coronel, 27

Vinos  
Aguardientes  
Licores

Exquisitos  
Aperitivos

## Tadeo Berdú

Avda. de José Antonio

PETREL

Cervezas - Vermuts - Bocadillos

Especialidad en Aperitivos a la Plancha

CERVECERIA

## Chico la Blusa

JUAN BAUTISTA RICO

Avda. de José Antonio

Petrel

**Joaquín García Brotóns**



FABRICA:  
Prol. Calvo Sotelo, - Tel. 196  
DESPACHO:  
A. Torres, 27 - Tel. 64  
Petrel

MUEBLES

**Francisco Verdú**

(CANCIO)

Sancho Tello, 9

Petrel

**DOLORES MAESTRE VERDU**

Ayudante técnico sanitario

Gabriel Brotóns

Petrel

**Alcaraz**

Cuñas para el Calzado

Gabriel Brotóns, 7

Petrel

Peluquería

**Antonio Rico Verdú**

Luis Chorro, 3

Petrel

Peluquería

**"El Murciano"**

**MANUEL FUENTES**

Avda. Elda, 5

Petrel

**Evaristo Flor Giménez**

Avda.

J. Poveda, 3

Telf. 58



**Ernesto Maeso Latorre**

Ferretería La Llave

G. Payá, 9

Petrel

*Ramón Villaplana Navarro*

constructor de obras

Gabriel Miró, 9

Petrel

**Pascuala Muñoz Pérez**  
venta de vinos

Convento, s/n.

Petrel

**Urbano Serrano**

Contratista de Obras

Antonio Torres, 4

Petrel

Droguería, Perfumería y Paquetería

**ORQUIDEA**

Radio Servicio

**HERNAN CORTES CANALES**

Avda. de Elda, 12

Petrel

Fábrica de Azulejos

de dibujos de todas clases

# Juan Aguilar y Cía., S. L.

Teléfono 40

PETREL

---

Tacones de Madera  
y Suela Comprimidos

**VIUDA DE**

**JOSE**

**BELTRAN**

**BELTRAN**

Teléfono 15

PETREL

# María Catalán

Peluquería  
de Señoras

Hoya, 3

Petrel

---

# Casa ELIA

Mercería - Perfumería

Artículos para Regalo

Calle Mayor, 3

Petrel

---

Papelería y Librería INCO

Luis Sánchez Rico

Gabriel Payá, 32

Petrel

---

Luis Corbi

Barbería

Plaza Primo Rivera

Petrel

---

Higinio Verdú Román

Carnicería

L. Pardines, 6

Mercado Abastos, 16

Petrel

---

Andrés Dicedo Axorin

Constructor de Obras

Calvario, s/n.

Petrel

---

Tomás  
Jover Andréu

Barbería

San Vicente

Petrel

---

Pablo Beneit Cabedo

Fábrica de Hormas y Pernitos

Avda. de Elda, 71

Petrel

---

José Navarro Segura

Transportes

Petrel

---

Demetria López Juan

Peluquería de Señoras

F. Bernabé, 24

Petrel

---

Herederos de  
Juan Bta. Maestre

Comestibles

San Vicente

Petrel

---

HERMINIO  
PASTOR  
ALBERT

Hebillas

Ribetes

Cordones

y artículos en general para el Calzado

J. Perseguer, 20

Petrel

CALZADOS

Montesino S

*Ramón Montesinos Navarro*

FABRICA DE CALZADOS

Gral. Monasterio, 142 y 144

ELDA

---

Aperitivos, bebidas de marca, cerveza de barril y botella,  
café exprés bocadillos, especialidad en combinados

**bar central**

*Francisco Ortuño Rubio*

*Petrel*



FABRICA DE CALZADO

ESPECIALIDAD PARA NIÑOS

*Eliseo Toveda Viciedo*

Avda. de Elda - Teléfono 38

PETREL



# Industrias del Curtido, S. A.

INCUSA

---

Capital social: 5.600.000 pesetas desembolsadas

Oficinas: Pintor Sorolla, 11 - Teléfono 225291 - Dirección telegráfica: INCUSA

## Especialidades:

Box-calf	Lama-Calf
Charoles	Cortina
Diana-Calf	y Oscania grabada

## Depósito en ELDA:

Queipo de Llano, 27 - Teléfono 44

Dirección telegráfica: Payatestor

## Representante-Depositario:

**Enrique Payá Testor**

Almacén de Curtidos

**Antonio Esteve Orgilés**

General Mola, 29 - Teléfono 384

**ELDA**

---

**La Empresa J. M. T. del**

**cine Goya**

participa al distinguido  
público que dispone de  
una selecta programa-  
ción para la temporada  
**1.964 - 65**

---

**CURTIDOS  
REPRESENTACIONES**

**José Castaño García**

General Moscardó, 4 y 6  
TELEFONOS:  
Oficina 182 - Particular 931  
**E L D A**

Depósito de la suela especial "**Belinda**"  
para exportación

# Viuda de Antonio Leal Cerdá

Fábrica de Yeso

Avda. Elda

PETREL

---

# Francisco Albert

Pescadería

Mercado de Abastos 22 y 24

PETREL

---



# Pedro Herrero Herrero

PETREL - Calvo Sotelo, 22

---

CONSTRUCCIONES

# DUYOS

FABRICA DE MOSAICOS

Teléfono 20 PETREL

FABRICA DE YESOS

Teléfono 740 ELDA

---

# PURIFICACION PEREZ

CALZADOS

Calle Castilla

PETREL

---

# ANTONIO RICO LOPEZ

Pescadería

Mercado de Abastos 26 y 28

PETREL

---

CALZADOS

# CAYLU

LEOPOLDO PARDINES, 19

PETREL

---

# Justo Verdú

FUTBOLINES

Calle Castilla, 7

PETREL

---

CALZADOS

# IRENE

AVDA. DE ELDA

PETREL

---

# SALVADOR SANCHEZ

PESCADERIA

Mercado Abastos, 20 - PETREL

MAQUINARIA  
y accesorios para el Calzado

**JOSE M. NAVARRO**



Sucesor

Construcción de tornos  
rápidos de precisión

**NAVARRO**

Jordana, 11 - Tel. 72

**ELDA**

Comisiones - Representaciones

Luis Vera  
Amat

TROQUELADOS

Gral. Monasterio, 59

Teléfono 191

**Elda**

Materiales de Construcción

Viguetas "Freyszi"

Saneamiento "Roca"

Agencia-Depósito "Uralita"

# Luis Maestre Beltrán

Leopoldo Pardines, 32

Teléfono 120

**PETREL**

CURTIDOS

Pedro  
Hernández  
Lajara

Menéndez Pelayo, 12 - Tel. 80

**Elda**

SALON PARA  
BODAS Y BANQUETES

**Casa FAYAGO**

Servicio a domicilio

Queipo de Llano, 37 - Telfnos. 736 y 204

**Elda**



Juventino

Navarro Giménez

Pintor Vicente Poveda - PETREL

---

**Eduardo Tortosa**

CARBONERIA

---

Teléfono 124 PETREL

---

**ELISEO PAYA**

Verdulería

Mercado Abastos PETREL

---

**José M.<sup>a</sup> Román**

ULTRAMARINOS

Prim y Mercado Abastos, 19 - 21

Petrel

---

**CALZADOS**



**Chic**

PETREL

Miguel

García

Carrión

HIJA DE

**Basilio Galiano**

Comestibles - Salazones

San Vicente PETREL

---

**Joaquín Amorós**

Carnicería Murciana

---

San Rafael, 8 y Mercado, 27 PETREL

---

*Servicio  
Autobuses  
Urbanos*

---

*Manuel  
Sanjuán*

CARNICERIA

San Vicente y Mercado Abastos, 15

PETREL

---

Papelería - Objetos escritorio  
Material escolar - Sellos caucho y metal  
Etiquetas en relieve - Encuadernaciones

Librería **POVEDA**

Petrel

# Florista **REME**

Desea a todos los petrelenses felices Fiestas en honor a la Virgen del Remedio, y les recuerda que tiene a su disposición:

Especializada en toda clase de trabajos de flor cortada. También tiene a su disposición técnicos para trazar y plantar jardines.

**ramos de novia,  
comuniones,  
arreglo de iglesias,  
bodas, coronas, etc...**

**Venta al detall de flores y plantas**

Extremadura, 2

**PETREL**

---

## AUTOMÓVILES Y **"GARUJO"** APARCAMIENTO

ALQUILER DE COCHES, CON Y SIN CONDUCTOR

### Exposición de Electrodomésticos

#### Sucursal de "ARPE"

LUIS CHORRO, 6

**PETREL**

DAHELLOS, 5

**ELDA**

---

FÁBRICA DE PLANTILLAS  
para toda clase de calzado

## Hijo de Juan Hernández

Lope de Vega, 1  
Teléfono 83

**Elda**

Compañía Anónima Española de Seguros

## "HERMES"

Marqués de Valdeiglesias, 8 **MADRID**

Delegación Levante: VALENCIA - Ribera, 3

Agente en PETREL:

**José Ibernón** F. Bernabé, 11

## Cafetería **Loyre**

Aperitivos variados  
Cafés, desayunos y meriendas

Especialidad: **CHAMPIÑONES - SEPIA**

Servicio de barras PEDRO y PASCUAL

Avda. de Madrid, 67

**PETREL**

---

## Maruja Azorín

MERCERIA

Afrodísio Barbero, 4

**PETREL**

## La Alianza Española, S. A.

Seguros sobre enfermedades y entierros

Domicilio social: ALICANTE

Teniente Alvarez Soto, 4  
entresuelo, izqda.

DELEGADO:

RAMON NAVARRO SEGURA

Gabriel Payá, 12

PETREL

## José Gallur

comestibles

estanco

calle Valencia, 32

avda. de Elda, 12

PETREL

BAZAR

## Casa Paquita

ULTIMAS NOVEDADES

Alquiler de Vajillas

para Bodas,

Bautizos y

Comuniones

Julio Román, 7

San Vicente, 15

PETREL

## FERNANDO GUILLEN

TRANSPORTES

TELEFONO 23

PETREL

aceites  
coloniales

José VALERO Martínez

VILLENA

taller de finisaje

## CARMELO BROTONS

J. BERNABE

PETREL

Gran Fábrica de Fuegos Artificiales  
Tracas de lujo y gran lujo

Daniel Torregrosa Samper

Sucesor de Enrique Montesinos

Vista Alegre, 16 - 18

PETREL

JOAQUIN  
MAESTRE

PANADERIA

PETREL

CALZADOS

FI-Medi

Avda. de Elda, 3

PETREL

Antonio Payá

COMERCIO

Calle San Vicente

PETREL

Transportes

# José Maestre Payá

Gabriel Payá

Tel. 19

Petrel

CARNICERIA

# José M.<sup>a</sup> Laliga

Instalada con los modernos  
procedimientos de la industria

J. Perseguer, 3 - Mercado, 23

Petrel

Carpintería - Ebanistería  
Cuñas - Tacones

# Antonio Marco Martinez

Avda. de Elda, 94 - Tel. 8

Petrel

Almacenes de Piensos

# José María Bernabé Sarrio

P. Requena, 2 y J. Perseguer, 1

Teléfono 21

Petrel

# SINDICATO DE RIEGOS Y COMUNIDAD DE REGANTES

Petrel

COMESTIBLES  
Y VERDURAS

# JOSE ANTONIO TORAL

Galicia, 16 Petrel

Sucursal en ELDA: Gral. Aranda, 3





FARMACIA

Vda. de José Perseguer

PETREL

¿Han visitado  
**Casa HERNANDEZ?**

MEDIAS

¡Háganlo!

Luis Chorro

PETREL

*Helios Reig Navarro*

Constructor de Obras

PETREL

Comestibles - Ultramarinos

Emma Navarro

L. Pardines

PETREL

CALZADOS  
**Planelles**  
PETREL

Juan Planelles Payá

Avda. José Antonio, 21

Confecciones - Tejidos - Novedades

**Casa VERA**

Gabriel Brotóns PETREL

Gral. Jordana, 30 - Reyes Católicos, 2 - ELDA

Reportajes Graficos

**Angel Grau Cremades**

C/. Huerta, 9

PETREL

Creaciones

*Montesinos*

Ajustes y Patronos

Avda. Novelda, 22

PETREL

Estanco núm. 1

**Enriqueta Verdú Payá**

PETREL

Panadería

*Alfonso López Costa*

Prim, 4

PETREL

Sastrería

**LLORENTE**

J. Perseguer, 10

PETREL

Casa Manoli

*“El Bebé”*

Confecciones - Novedades

Plaza Generalísimo

PETREL

Fábrica de Mosaicos Hidráulicos

## Ramón Callado García

Contratista de Obras

Sebastián Elcano, 1 (Junto Ceramica Ribelles)

Petrel

---

BAR

## VALENCIA

Aperitivos Selectos  
Licores a granel

Calle Mayor, 1

Petrel

---

Manufactura de Calzado

# Eyma

Calvo Sotelo. 33 - Tel. 183

Petrel

---

Calzados

## SHERIFSS

MANUEL RIQUELME

Leopoldo Pardines

Petrel

---



Fábrica de  
Artículos  
de Goma

## M. Mollá Navarro

Teléfono 25

Petrel

---

PANADERIA

## Viuda de

## Francisco Amorós

Avda. Joaquín Poveda

Petrel

---

## Juan Soriano Biosca

Taller de Troqueles

Los Pinos

Petrel

---

## Antonio

## Espinosa

Agente Comercial

Cervantes, 10

Petrel

---

HERMANAS

## ÑIGUEZ

Peluquería de Señoras

Monóvar, 28 - Telf. 240

Petrel

---

Licores - Galletas

## José Pérez Valero

Cervezas «El Aguila»

Servicio a domicilio

Huerta, 61

Petrel

Alquiler y venta de Bicicletas

## Francisco Aracil

Reparaciones y accesorios

18 de Julio, 82

Petrel

---



Fábrica de  
Cajas  
de Cartón  
para Envases

---

## Virgilio Maestre

Frutos - Hortalizas

Mercado Abastos

Petrel

---

## FRANCISCO NAVARRO BERNABEU

Contratista de Obras

Calvario

Petrel

---

## Emilio Cerdá Maestre

Taller de Finisaje

Avda. de Novelda

Petrel

---

Sucesor de

## Ana María Payá Montesinos

Comestibles

San Antonio y Mercado

Petrel

---

Panadería "La Espiga de Oro"

## Francisco Ponce

Especialidad en Pan de Viena

Avda. de Elda

Petrel

---

CARNICERIAS

## Manuel Escámez

Avda. de Madrid, 1 - Cervantes, 24

M. Abastos, 2

Petrel

---

## José Amorós Bernabéu

Maestro de Obras

Mayor, 21

Petrel

---

## Juana Vizcaino

Comestibles

M. Abastos

Petrel

---

PRACTICANTE

## Daniel Climent Giner

Titular de A. P. D.

18 de Julio, 60

Petrel

---

## Manuel García Verdejo

"BONETERO"

Venta de Casas Baratas

Valencia, 22

Petrel

BARBERIA

**Antonio Marín López**

Servicio esmerado

San Vicente, 8

PETREL

---

Peluquería de Señoras

*Vicente López Coloma*

Castilla, 9

PETREL

---

**Olimpia Payá Sala**

Peluquería de Señoras

Avda. de Elda, 79

PETREL

---

**maestro de obras**

Luis Vicedo Azorín

Sancho Tello, 13

PETREL

---

**Droguería**

**Carratalá**

J. Perseguer

PETREL

---

*Manolita*

*Rubio Hernández*

Peluquería de Señoras

Castilla, 13

PETREL

Peluquería de Señoras

**Benjamina Vidal Pérez**

Valencia, 7

PETREL

---

Estanco

**Maravillas Andréu**

Avda. J. Poveda

PETREL

---

Peluquería de Señoras

M<sup>a</sup>. Dolores Martínez Leonés

Prln. Victoria, 3

PETREL

---

**Luis Sánchiz Sánchiz**

Almacén de desperdicios de Calzado

G. Miró, 11

PETREL

---

**Ramona Pastor Tortosa**

Peluquería de Señoras

Galicia, 1

PETREL

---

**Barbería**

*Eduardo Fernández Rico*

Castilla, 8

PETREL

# Viuda de Serafín Montesinos

Frutería

G. Brotóns y Mercado

Petrel

---

# Germán Sala

Herrería

Misionero Maestre

Petrel

---

# Viuda de Juan Bernabéu Planelles

Taller de Rebañado y Picado

General Yagüe, 2

Petrel

---

Comestibles

*Teodora*

*Navarro Brotóns*

Mercado Abastos, 9

Petrel

---

Francisco

# Plá Beneit

Fábrica de Bolsos

Calle Elche

Petrel

---

Cuadros

*Joaquín Medina*

Ampliaciones y otros artículos

Avda. de Elda

Petrel

Antonio

Ferrándiz

Troqueles - Herramientas

Huerta, 39

Petrel

---

# Francisco Martínez

Comestibles

San Antonio

Petrel

---

# Pedro Amat

Panadería

Calvo Sotelo, 9

Gabriel Brotóns

Petrel

---

*Juan Beltrán Ayala*

CARPINTERIA

Calle Calvario

Petrel

---

Aperitivos variados

# Bar NOYA

Cerveza «El Águila»

Avda. de Elda, 22

Petrel

---



**Daniel Rico Maestre**

Taller de Reparaciones

## Garaje PINTORET

Gabriel Payá, 26  
Tel. 179 - Part. 32

Petrel

---

Paulino Amat Azorín

Calzados para niños

Huerta, 86

Petrel

---

Droguería y Perfumería **Central**  
Artículos para regalo

Antonio Leal

San Vicente

Petrel

---

Calzados **ANI**

finos para Señora

Luciano Montesinos

San Bartolomé

Petrel

---

Anisete

**S Y S**

Salas y Sirvent, S. L.

Elche

---

Rafael Amat Poveda

Terminado

Avda. de Elda

Petrel

---

Juan

Román Román

Calzado fino para Señora

Calle Sax, 22 y 24

Petrel

---

Antonio Amorós

Reparaciones de Radio - Electricidad

Gabriel Brotóns, 10

Petrel

---

Julia Tortosa

Comestibles

Pedro Requena, 25  
Mercado, 29

Petrel

---

Loza - Cristal - Perfumería

Artículos para Regalo - Comestibles

Hijos de Regina Román

Gabriel Payá

Petrel

---

¿Quiere obtener magníficas fotografías?

Avisé a

Fotos Navarro

Mayor, 23

Petrel

---

Bodegas de

Francisco Martínez Mira

Especialidad en vinos  
de mesa y mistelas

Avda. de Elda

Petrel

---

BARBERIA

**Antonio Miralles**

Gabriel Brotóns      PETREL

---

*Armando Payá Martínez*

SALAZONES

Mercado Abastos      PETREL

---

**Luis Castelló**

Salón limpiabotas

Gabriel Payá, 24      PETREL

---

Droguería y Perfumería

**Reme**

San Bartolomé      PETREL

---

**Juan Sala Orts**

Taller de piedra artificial y escayola

San Francisco de Asís, 16      PETREL

---

**Alberto Ibáñez**

LIBRERIA

Antonio Torres, 1      PETREL

FRUTERIA

**Abel Máñez Navarro**

Mercado Abastos      PETREL

---

TRANSPORTES

*«El Susano»*

Avda. de Elda      PETREL

---

Peluquería de Señoras

**Adelina Lacueva**

Cánovas del Castillo      PETREL

---

**Llobregat**

Calzados para niños

Sancho Tello      PETREL

---

**Pedro Silvestre Berenguer**

Frutería

Mercado Abastos      PETREL

---

Barbería

**Eduardo**

Camino de Elda      PETREL

Radio - Electricidad - Televisión

Servicio de Altavoces

**Alfonso García**

Reparaciones en General

J. Persegner, 1

Petrel

---

Laboratorio de Análisis Clínicos

Transfusiones de Sangre

**Antonio Payá Juan**

Partos

G. Payá, 2 - Tel. 36

Petrel

---

**Francisco López Muñoz**

Barbería

P. Requena, 22

Petrel

---

**Gonzalo Román**

Panadería

Petrel

---

**Ginés Díaz Cutillas**

Taller de terminación de Calzado

José Antonio, 29

Petrel

---

**Eliseo Poveda**

Barbería

Vicente Amat, 4

Petrel

---

Transportes

**Pablo Carrillos**

Plaza Generalísimo

Petrel

---

**Luis Escolano Escandell**

Comestibles

Petrel

---

Productos

**Aleco**

Jorge Alemany

Alcázar, 6

Industrias

**Reunidas**

**Marroquinería,**

**S. L.**

Bolsos de Viaje y Vestir

Apartado n. 2 Telf. 33

PETREL

Petrel





# AGUADO HERMANOS, SUC.

Casa Fundada en 1.870

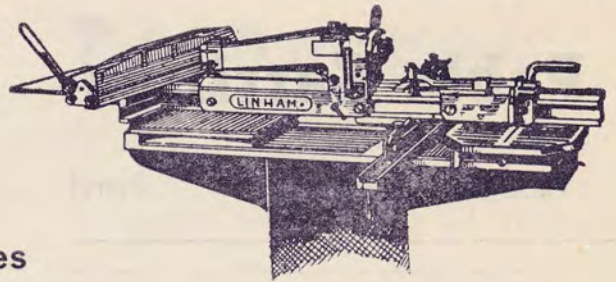
Fábrica de Hormas y Pernitos para el Calzado

Correspondencia a ELDA (central) apartado 44

ELDA: Camino Estación - Tel. 23

ELCHE: Doctor Caro - Telf. 51829

Creaciones «P y P»



Modelos - Ajustes - Patrones

Especialidad en bordillado

## Poveda y Poveda

Joaquín Coronel, 16  
Teléfono 479

Elda

## Genaro Cantó Vera

Reparaciones Eléctricas de Automóviles

Ramiro de Maeztu, 1 ELDA

---

Coches de Alquiler

## Vicente Muñoz

(PINTORET)

L. Pardines - Tel. 10 PETREL

---

## José Cerdá Maestre

Rebajado y Picado

L. Pardines, 19 PETREL

---

Recovería

## Juan Giménez Giménez

Virrey Poveda, 23 - Mercado, 6 - PETREL

---

CALZADOS

# EL OGRO

Pedro Requena, 6 PETREL

---

Fontanería

## Félix Juan Madrid

Instalación y Reparación de Agua

San Bartolomé PETREL

Avisos en ELDA: M. Anido. 68

## Angelina Matea Gómez

A. Barbero, 3 PETREL

---

Comestibles

*Isabel*

*Martinez Cuenca*

Valencia, 12 PETREL

---

Limpiabotas

## Manuel Carreño Rico

Avda. de Elda, 12 PETREL

---

## *Bolsos Petrel, S. L.*

Fábrica de Artículos de Viaje, Sport y Vestir

Avda. J. Poveda, 3 - Tel. 111 - PETREL

---

## José Bernabé

Carpintería - Ebanistería

Los Pinos PETREL

---

Excursiones - Viajes deportivos

## Viajes AROCHA

Generalísimo, 24 - Tel. 675 - ELDA

Agente en Petrel: **Ferretería Román**

Carpintería  
Mecánica

**Bernardo  
Pérez Megías**

Avda. de Madrid, 27      Petrel

---

Fábrica de Tejidos

**Gabriel  
Poveda**

TELÉFONO 29

Cervantes, 7      Petrel

---

Fabrica de  
Calzado

Alta fantasía



Calle Pétrola

Hijo de

**Julio  
Román**

ALFARERIA

Petrel

---

CALZADOS

**Amalia**

Joaquín Villaplana

Calvo Sotelo, 21 - Tel. 37

Petrel

---

**Ezequiel  
Payá**

Comestibles

Numancia, 3

Petrel

Cervecería

**SANCHEZ**

Vinos y aperitivos variados

Alcázar, 6

Petrel

---

*H. Bernabé Nayá*

Relojería

J. Perseguer, 23

Petrel

---

Antonio Amorós

Especialidad en Troqueles

Los Pinos, 13

Petrel

---

*Salvador Rubio Carrillo*

Relojería

Calle León, 5 - Telf. 150

Petrel

---

Peluquería de Señoras

*Trinidad y María*

Castelar, 1

Petrel

---

Ferretería

**Joaquín  
Román Bernabéu**

L. Pardines, 10

Petrel

**Joaquín  
Maestre Escolano**

Calzados "Carmelita"

Luis Andréu

Petrel

---

**María Blanes Luna**

Comestibles

Andalucía, 24

Petrel

---

*Vicente Berenguer Espinosa*

mármoles y piedras

Miguel Amat, 1

Petrel

---

**José Martínez Ríos**

maestro de obras

Andalucía, 11

Petrel

---

*José Ruiz Ruiz*  
vinos

Calle Colón, 27

Petrel

---

Electrificación del hogar

*Electrónica Masiá*

Radio y ampliación

L. Pardines, 27

Petrel



M. R.

**Planelles y Maestre, S. L.**

Fábrica de Calzado

Especialidad para niños

Teléfono 30      PETREL

---

**CURTIDOS**

**Certaliano Amat**

Artículos para la  
fabricación del Calzado

Especialidad en Fornituras Metálicas,  
Hilaturas y Cordonerías

ELDA

---

**AMOROS**

Reparación de  
Motocicletas

Avda de Elda      PETREL

---



Fábrica de Cajas de Cartón

**Hija de  
CLARA MAESTRE**

Plaza del Generalísimo, 7

PETREL

---

Sucesor de

**Francisco Candela**

APERADOR

Avda. de Elda      PETREL

---

Alfarería

Sucesor de

**Antonio  
Beltrán**

Petrel



**Francisco Leal Pérez**

Fábricas de Cerámica  
y de Yeso

Avda. de Elda      PETREL

Fábrica y Almacén  
de Curtidos

## Emilio Maestre Coronel

Casa fundada en 1885

Gral. Mola, 13  
Teléfono 148  
ELDA

Heladería  
Turrone

## "La Jijonenca"

ENRIQUE BASTAN

Gran surtido en helados de corte

J. Perseguer, 15  
Gabriel Payá, 11

Petrel

CURTIDOS

Diada de

A. Barbero

Arce

General Aranda, 53  
Teléfonos 27 y 511

Elda

## Eustaquio Cantó Amat

Exportador n.º 3441

Importador n.º 7713

Teléfonos (tres líneas) 42 - 447 - 799

ELDA

(ESPAÑA)

Construcción de maquinaria para  
la fabricación de Calzado  
Maroquinería, Tacones de madera  
Cajas de cartón

Accesorios y fresas para suela,  
goma, crepé y vulcanizado

FABRICA DE CALZADO

FELIPE  
PEÑATARO  
SANCHIZ Y H<sup>NO</sup>

SOCIEDAD REGULAR COLECTIVA

ELDA

Artículos para la fabricación de Calzado

## Enrique Amat Navarro

Grandes existencias en:

Hebillas - Cordones - Hilaturas - Apliques  
varios - Cintas en varios tipos y colores  
Cremas - Ceras - Plásticos oro y otros  
Ribetes plástico y piel - Precintos - He-  
rretes - Hilos embalar, cáñamo y pita  
Fornituras y máquinas para su colocación  
Remaches y Ojetes varios, en tamaños  
y colores.

Y todos los artículos que se precisen para el  
calzado y derivados.

García Vallño, 15 (chaflán)  
Teléfonos 806 y 965

Elda

Taller de Punteado

*Miguel Morán*

Servicio a particulares

Gabriel Brotóns

Petrel

---

**Bartolomé Fernández**

Droguería **San Antonio**

Petrel

---

Escuela de Chóferes

**Geysa**

A. Torres

Petrel

---

Peluquería

**José M.<sup>o</sup> Rico Vidal**

Especialidad en corte de pelo  
modelado a navaja

Gabriel Payá. 15

Petrel

---

*Calzados*

**Amanda**

Manuel Villaplana Brotóns

Teléfono 131

Avda. Elda s/n.

Petrel

---

FABRICA DE BOLSOS

*Juan Bta. Navarro*

economía - solidez

Teléfono 39

Avda. Joaquín Poveda

Petrel

---

**Higinio Verdú**

Carnicería

Prim 24

Petrel

---

Tejidos - Mercería - Perfumería

**José M.<sup>a</sup> Maestre**

Casa "LEONOR"

J. Perseguer, 8

Petrel

---

TROQUELADO

**Nicolás Andréu**

Fábrica de Vira para el Calzado

A. Torres, 10

Petrel

---

GRAN BAZAR de Loza y Cristal

**Juan B.<sup>ta</sup> Amat Maestre**

Ultramarinos finos - Comestibles

Prim, 7 y Mercado, 13

Petrel

CHURRERÍA SAN JOSÉ  
Cafetería - Chocolatería

**Daniel Delegido**

Cánovas del Castillo **PETREL**

---

MUEBLES  
CARPINTERIA

**JOSE  
GANGA  
JOVER**

LA FUENTE, 12 - - **PETREL**

---

Comerciante en Aves y Huevos

*Pablo  
Iguual Cutillas*

Andalucía, 20 Tel. 146 **PETREL**

---

RELOJERIA

**ESTEVE**

Relojes en general y Artículos  
de Regalo

Composturas garantizadas

**ELDA** **PETREL**  
Martínez Anido, 27 Cánovas del Castillo, 11

*¡Señora!*

NO MAS preocupación en el lavado  
y planchado de sus prendas

**SUPERLIMPIEZA en SECO SERCO**

le resuelve su problema con los más  
modernos adelantos de la técnica.

Garantizados los trabajos por su  
efectividad y rapidez.

Cid Campeador, 1 **PETREL**

---

**José Dícedo Chust**

CONTRATISTA DE OBRAS

CERVANTES, 11

**Petrel**

---



FARMACIA  
y Laboratorio de ANALISIS CLINICOS  
Licenciado

**J. L. Perseguer de Castro**

Laboratorios: Avda. de Madrid, 71 - Tel. 185  
José Perseguer, 4 - Tel. 40

Farmacia: Avda. de Madrid, 71 - Tel. 185

---

**REQUENA y TORREGROSA**

**Máquinas de Coser e Industriales  
Motores industriales Reparaciones**

Antonio Torres, 1 - Tel. 235 **PETREL**



BAR

LOS

# Billares

José Pina Corbí



Petrel

# La Polar

Fábrica de hielo,  
Gaseosas y Sifones

Situada en la carretera  
de Elda - Petrel

José y Francisco



Petrel

BAR

# TRINQUETE

Café - Licores - Cerveza - Aperitivos Selectos

Santiago Lillo Amat

Avenida de Elda, 73

Petrel

Pastelería, Cafetería

Helados finos

Juan José  
Pérez Matamoros

ESPECIALIDADES:

Pasteles de Gloria

Café a la Crema

Bombones helados

Tartas heladas

Petrel

# Conrado BROTONS

Depositario de LA CASERA

Bodega al por mayor de bebidas y licores

Cerveza en depósito  
marcas AGUILA y LEON

**PETREL**

---

Viuda de  
Andrés Poveda  
comestibles

MIGUEL AMAT

**PETREL**

---



TELEFONO 174

PLAZA GENERAL PRIMO DE RIVERA

**PETREL**

---

Francisco  
Bernabéu Reig

FABRICA DE YESOS

AVDA. DE ELDA

**PETREL**

---

fumistería - taller mecánico

# ANTONIO DIEZ SIERRA

fabricación de Cocinas Económicas

L. PARDINES, 3

**PETREL**

---

# Antonio MAESTRE

recovero - venta al detall

Sancho Tello y Mercado Abastos, 14

**PETREL**

---

# “MUVER”

*Nicolás Muñoz Vergara*

Reparación en general y accesorios  
para la Industria del Calzado

GABRIEL PAYA, 41

**PETREL**

---

ebanistería  
carpintería  
muebles

# ANTONIO PINA CHORRO

A. Torres, 5 y 7

**PETREL**

# Terraza Gran Cinema

Día 6,  
tarde y noche

Día 7,  
vermut, tarde y noche

## Selectas

## Verbenas

Con la colosal orquesta de

### MARRADES

### y su conjunto

## Extraordinarias Atracciones

ESMERADO SERVICIO DE REPOSTERIA

RESERVE SU MESA

Encargos en el Teatro Cervantes

## Cinema Avenida

SELECTOS  
PROGRAMAS  
DE CINE



nuevas  
líneas  
nuevas  
materias  
nuevo  
acabado

*García y Navarro, S.L.*

FABRICA DE CALZADO

Joaquín Poveda, 15  
Teléfono n.º 6

PETREL  
(Alicante)



**CALZADOS LUVI, S. A.**

**PETREL (Alicante)**

*Villaplana*

**CALZADOS VILLAPLANA, S. A.**

**PETREL (Alicante)**